



Samorząd
Województwa Opolskiego

REGIONALNY OŚRODEK POLITYKI SPOŁECZNEJ W OPOLU

Obserwatorium Integracji Społecznej
45-315 OPOLE ul. Głogowska 25C
TEL. (77) 44 15 250; 44 16 495 FAX (77) 44 15 259



OIS.4011-5-1/13

Stopień zagrożenia ubóstwem w woj. opolskim

Wielowymiarowa analiza porównawcza
opracowana na podstawie metody wzorca rozwoju

Regionalny Ośrodek Polityki Społecznej w Opolu

Stan na 31 grudnia 2012 r.

Wszelkie wykorzystanie analizy w całości lub w części, w tym
zamieszczonych danych statystycznych,
dozwolone wyłącznie z podaniem źródła

Opole, marzec 2013



KAPITAŁ LUDZKI
NARODOWA STRATEGIA SPÓJNOŚCI



UNIA EUROPEJSKA
EUROPEJSKI
FUNDUSZ SPOŁECZNY



Projekt współfinansowany ze środków Unii Europejskiej w ramach Europejskiego Funduszu Społecznego

Spis treści

1. Wprowadzenie	3
2. Ubóstwo – definicja i metody pomiaru	4
3. Bezrobocie jako istotna przyczyna ubóstwa	9
4. Stopień zagrożenia ubóstwem w woj. opolskim – wyniki badania	11
5. Wsparcie dla osób zagrożonych ubóstwem w woj. opolskim	16
5.1 Pomoc środowiskowa	16
5.2 Koszt pomocy środowiskowej w 2012 r.	17
5.3 Miara rozwoju a pomoc pieniężna udzielana przez ośrodki pomocy społecznej woj. opolskiego w 2012 r.	20
5.4 Wysokość świadczeń pieniężnych w relacji do średniej dla woj. opolskiego	24
6. Wnioski	25
7. Rekomendacje	28
8. Bibliografia i materiały źródłowe	28
9. Załącznik	30



KAPITAŁ LUDZKI
NARODOWA STRATEGIA SPÓJNOŚCI



UNIA EUROPEJSKA
EUROPEJSKI
FUNDUSZ SPOŁECZNY



Projekt współfinansowany ze środków Unii Europejskiej w ramach Europejskiego Funduszu Społecznego

1. Wprowadzenie

Stopień zagrożenia ubóstwem w woj. opolskim (wg stanu na 31 grudnia 2012 r.) opracowano na podstawie danych pochodzących z Wojewódzkiego Urzędu Pracy w Opolu, sprawozdawczości wojewódzkiej z zakresu pomocy społecznej (*Sprawozdanie MPIPS-03 z udzielonych świadczeń pomocy społecznej – pieniężnych, w naturze i usługach za okres I-XII 2012 r.*), Urzędu Statystycznego w Opolu, a także materiałów własnych.

Do jej określenia wykorzystano tzw. metodę *wzorca rozwoju* – ekonometryczno-statystyczne narzędzie badawcze pozwalające na uporządkowanie wszystkich gmin woj. opolskiego wg stopnia zagrożenia tym zjawiskiem, tj. od najbardziej do najmniej zagrożonych ubóstwem¹.

Stopień zagrożenia ubóstwem w gminach woj. opolskiego obliczono przy zastosowaniu 4 zmiennych (odniesionych do liczby ludności gminy) związanych z rynkiem pracy i pomocą społeczną,. Są to:

- liczba zarejestrowanych bezrobotnych (ogółem na terenie gminy),
- liczba osób w rodzinach otrzymujących pomoc z powodu ubóstwa,
- liczba osób w rodzinach wielodzietnych, objętych pomocą społeczną,
- liczba osób w rodzinach niepełnych, objętych pomocą społeczną,

Dobór powyższych wskaźników uzasadniają badania zjawiska ubóstwa, prowadzone od wielu w Polsce lat przez GUS. Potwierdzają one, że zjawisko to ściśle powiązane jest z bezrobociem, niskim poziomem wykształcenia rodziców, ale także wielodzietnością i niepełnosprawnością².

Powiązanie danych o stanie bezrobocia w każdej gminie woj. opolskiego z danymi o liczbie osób uprawnionych do korzystania z pomocy społecznej pozwala na wyłonienie obszarów najbardziej zagrożonych ubóstwem, przy uwzględnieniu zmian i tendencji zachodzących w czasie (analiza wykorzystuje coroczne statystyki rynku pracy i pomocy społecznej).

W oparciu o metodę *wzorca rozwoju*, wykorzystującą powyższe zmienne, ustalono dla każdej gminy wskaźnik wzorca rozwoju, określający stopień zagrożenia ubóstwem. Wskaźnik ten mieści się w przedziale od 0 do 1, przy czym wskaźniki bliskie 0 określają najwyższe zagrożenie ubóstwem, a bliskie 1 – zagrożenie najmniejsze.

W ramach tego wzorca wyodrębniono 4 poziomy zagrożenia ubóstwem:

- wysoki (0,000 – 0,500),

¹ Szczegółowe wyjaśnienia metody przyjętej do obliczenia zagrożenia ubóstwem w gminach woj. opolskiego zamieszczono we wszystkich wcześniejszych analizach stopnia zagrożenia ubóstwem, w tym w *Stopień zagrożenia ubóstwem w woj. opolskim. Wielowymiarowa analiza porównawcza opracowana na podstawie metody wzorca rozwoju*, marzec 2012 (więcej na stronie internetowej Obserwatorium Integracji Społecznej ROPS w Opolu (<http://ois.rops-opole.pl/download/Stopien%20zagrozenia%20ubostwem%202011%20r.pdf>)).

² *Ubóstwo w Polsce w 2011 r.* (na podstawie badania budżetów gospodarstw domowych), GUS, Materiał na konferencję prasową w dniu 31 maja 2012 r. (15.11.2012 r., godz. 11⁰⁰)



KAPITAŁ LUDZKI
NARODOWA STRATEGIA SPÓJNOŚCI



UNIA EUROPEJSKA
EUROPEJSKI
FUNDUSZ SPOŁECZNY



- umiarkowany (0,501 – 0,600),
- niski (0,601 – 0,700),
- bardzo niski (0,701 – 1).

Analiza nie odzwierciedla potencjału ekonomicznego gmin lub zamożności jego mieszkańców. Wskazuje jedynie na zagrożenie występowania ubóstwem w ujęciu terytorialnym, przy uwzględnieniu 4 przyjętych zmiennych.

2. Ubóstwo – definicja i metody pomiaru

W zależności od sposobu podejścia do problematyki ubóstwa zjawisko to można analizować w sposób absolutny lub względny (relatywny).

W **podejściu absolutnym** ubogie są osoby i rodziny, które nie mają możliwości zaspokojenia potrzeb uznanych w danych warunkach za podstawowe. W **podejściu względnym** ubóstwo rozważane jest jako forma nierówności, nadmiernego dystansu między poziomem życia poszczególnych grup ludności, co powoduje, że za ubogie uznaje się osoby i rodziny, których poziom życia jest znacznie niższy niż pozostałych członków danego społeczeństwa³.

W Polsce najczęściej stosowana metoda pomiaru ubóstwa odnosi to zjawisko do sytuacji materialnej rodzin, tj. posiadanego dochodu lub w jego zastępstwie - do poziomu miesięcznych wydatków gospodarstw domowych (cykliczne badania dochodów i wydatków gospodarstw domowych GUS i Eurostatu).

Osoby i rodziny uznaje się za ubogie, jeżeli poziom ich wydatków lub dochodów jest niższy od wartości przyjętej za granicę ubóstwa. Najczęściej wyróżniamy następujące granice ubóstwa:

- **Minimum egzystencji** (minimum biologiczne) – stanowi „dolną” granicę ubóstwa (ubóstwo skrajne). Wyznacza poziom, poniżej którego istnieje biologiczne zagrożenie życia oraz rozwoju psychicznego i fizycznego człowieka. Szacowane jest na podstawie stałego koszyka, w którym znajdują się jedynie wydatki na zaspokojenie bezwzględnie koniecznych potrzeb do życia (wydatki na mieszkanie oraz żywność).

W 2011 r. wartość minimum egzystencji przypadająca na jednoosobowe gospodarstwo wyniosła 500,68 zł, a na jedną osobę w 4-osobowym gospodarstwie domowym – 425,74 zł⁴. **W 2012 r. wartości te wzrosły**

³ *Ubóstwo w Polsce w 2011 r. (na podstawie badań budżetów gospodarstw domowych)*, GUS, http://www.stat.gov.pl/gus/5840_8292_PLK_HTML.htm (27.03.2013 r., godz. 11⁴⁵), s.3

⁴ *Poziom i struktura minimum egzystencji w 2011 r.*, IPISS, <https://www.ipiss.com.pl/?zaklady=minimum-egzystencji-2> (26.03.2012 r., godz. 11⁰⁵),



odpowiednio: dla jednoosobowego gospodarstwa domowego do 521,11 zł, a dla osoby w 4-osobowej rodzinie do 442,99 zł. ⁵

W 2011 r. odsetek osób w gospodarstwach domowych żyjących poniżej granicy ubóstwa skrajnego w Polsce wyniósł 6,7%, a w woj. opolskim – 4,7% (mniej było tylko w woj. mazowieckim – 4,6%, a wskaźnik 4,7% zanotowano jeszcze w woj. dolnośląskim) ⁶. Dane za 2012 r. będą dostępne w czerwcu 2013 r.

- **Relatywna granica ubóstwa** – obliczana jest w Polsce w odniesieniu do 50% przeciętnych, miesięcznych wydatków gospodarstw domowych. Natomiast wg Eurostatu za zagrożone ubóstwem uważa się osoby żyjące w gospodarstwach domowych, których dochód do dyspozycji jest niższy od granicy ubóstwa ustalonej na poziomie 60% mediany dochodów w danym kraju (bez odniesień do dochodów w innych państwach UE).

Wartość relatywnej granicy ubóstwa w jednoosobowym gospodarstwie domowym wynosiła w 2011 r. 690 zł, a na jedną osobę w gospodarstwie 4-osobowym 465 zł miesięcznie ⁷.

W 2011 r. średni wskaźnik ubóstwa relatywnego w Polsce wyniósł 16,7%, a odsetek osób w gospodarstwach domowych żyjących poniżej jego granicy był najniższy w woj. opolskim 10,3% (brak danych za 2012 r.) ⁸.

- **Minimum socjalne** – wyznacza strefę niedostatku i obejmuje koszyk potrzeb społecznie niezbędnych, pozwalających na godziwy poziom życia. Obejmuje wydatki na żywność i mieszkanie (ok. 60 proc. budżetu zakładanego minimum socjalnego) oraz wydatki na zaspokojenie innych potrzeb – edukacyjnych, zdrowotnych, kulturalnych, związanych z wypoczynkiem i transportem.

W Polsce minimum socjalne szacowane jest przez Instytut Pracy i Spraw Socjalnych w Warszawie dla 8 modelowych gospodarstw pracowniczych i emeryckich. W 2011 r. minimum socjalne dla osoby samotnej w gospodarstwie pracowniczym wyniosło 983,46 zł, a dla małżeństwa z dwójką dzieci 3 221,50 zł, tj. 805,37 zł na osobę ⁹.

W 2012 r. minimum socjalne wzrosło do 1 027 zł (dla osoby samotnej), a dla jednej osoby w 4-osobowej rodzinie do 844,75 zł. ¹⁰

⁵ *Poziom i struktura zmodyfikowanego minimum egzystencji w 2012 r.*, IPISS, <https://www.ipiss.com.pl/?zaklady=minimum-egzystencji-2> (27.03.2013 r., godz. 9⁰⁰).

⁶ *Ubóstwo w Polsce w 2011 r. (na podstawie badania budżetów gospodarstw domowych, GUS, Materiał na konferencję prasową w dniu 31 maja 2012 r. (15.11.2012 r., godz. 11⁰⁰)* http://www.stat.gov.pl/gus/5840_8292_PLK_HTML.htm (27.03.2013 r., godz. 12³⁰), s. 15

⁷ Tamże, s. 2

⁸ Tamże, s. 15

⁹ *Poziom i struktura minimum socjalnego w 2011 r.*, IPISS, <https://www.ipiss.com.pl/?zaklady=minimum-socjalne> (27.03.2013 r., godz. 10⁰⁵)

¹⁰ *Poziom i struktura zmodyfikowanego minimum socjalnego w 2012 r.*, IPISS, <https://www.ipiss.com.pl/?zaklady=minimum-socjalne> (27.03.2013 r., godz. 9³⁰).



- **Ustawowa granica ubóstwa** – kwota, która zgodnie z obowiązującą ustawą o pomocy społecznej (miesięczny dochód netto osoby samotnie gospodarującej lub przypadający na jedną osobę w gospodarstwie domowym) uprawnia do świadczeń z pomocy społecznej.

W 2011 r. odsetek osób w Polsce żyjących w rodzinach, w których poziom wydatków był niższy od ustawowej granicy ubóstwa wyniósł 6,5%, a najniższy był w województwach: lubuskim (3,0%), mazowieckim (4,2%) i opolskim (4,3%)¹¹.

Kryterium dochodowe uprawniające do korzystania z pomocy społecznej (ustawowa granica ubóstwa), zostało od 1 października 2012 r. podwyższone do kwot:

- 542 zł dla osoby samotnie gospodarującej (wcześniej 477 zł);
- 456 zł dla osoby w rodzinie (wcześniej 351 zł).

Podwyższenie kryterium dochodowego nie wpłynęło na wzrost ogólnej liczby korzystających z pomocy społecznej, choć w zakresie zasiłków pieniężnych - stałych i okresowych - nastąpił wzrost liczby świadczeniobiorców odpowiednio o 5% i 3%.

Z danych opublikowanych przez GUS wynika, że w 2011 r. (dane za 2012 r. będą opublikowane w czerwcu 2013 r.) wskaźniki ubóstwa w woj. opolskim – podobnie jak w latach poprzednich - były najniższe lub jedne z najniższych w Polsce, tj.:

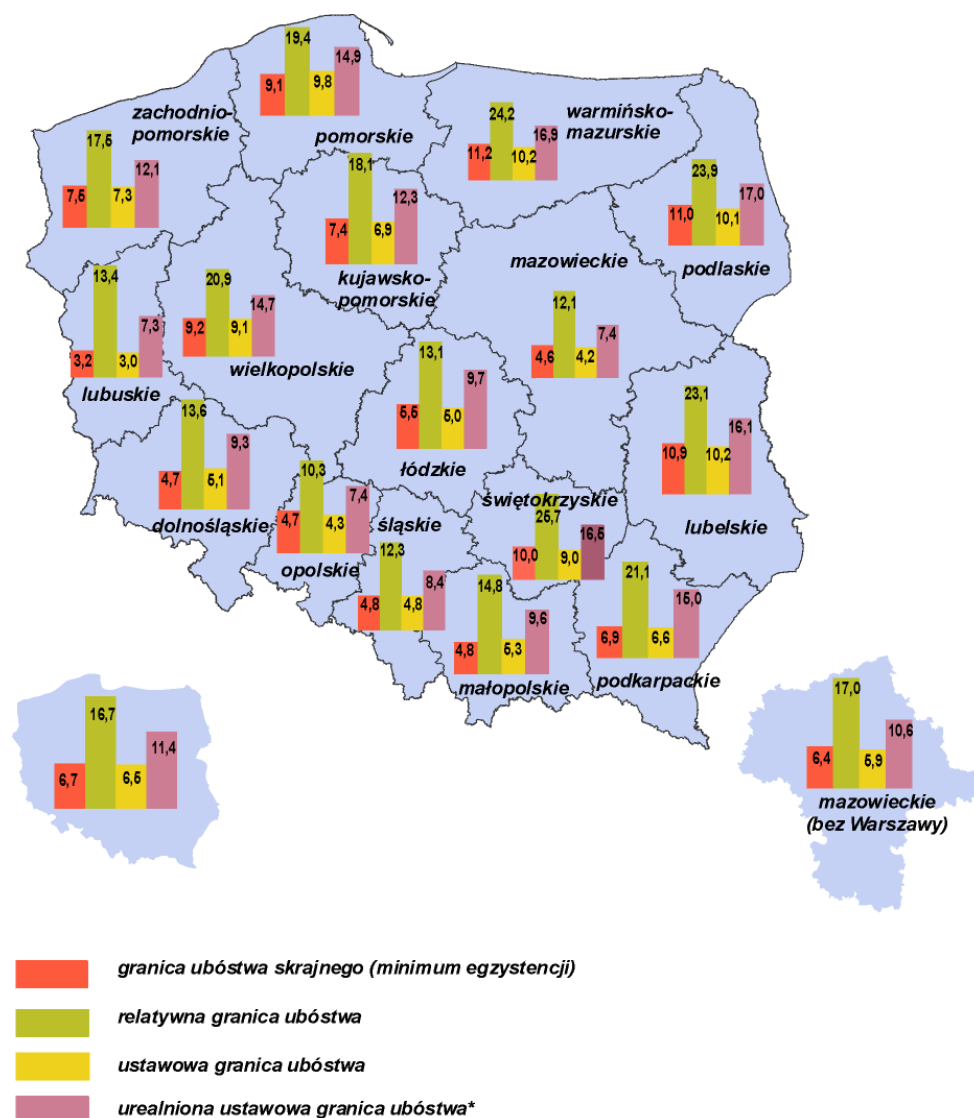
- ubóstwo egzystencjalne (**minimum egzystencji**) dotyczyło 4,7% gospodarstw domowych (w Polsce 6,7%);
- **ubóstwo relatywne** (50% przeciętnych wydatków) dotknęło 10,3% gospodarstw (średnio w kraju 16,7%);
- **ustawowa granica ubóstwa** objęła (dochody są mniejsze niż wyznaczony próg ustawowy) objęła 4,3% rodzin (średnia w kraju 6,5%)¹².

¹¹ *Ubóstwo w Polsce w 2011 r...*, s. 15

¹² Tamże, s. 15



**Mapa 1. Wskaźniki zagrożenia ubóstwem w 2011 r., wg województw
(% osób w gospodarstwach domowych o wydatkach poniżej granic ubóstwa)**



* w cenach z IV kwartału 2006 r.

Źródło: Ubóstwo w Polsce w 2011 r. (na podstawie badania budżetów gospodarstw domowych, GUS, Materiał na konferencję prasową w dniu 31 maja 2012 r. (15.11.2012 r., godz. 11⁰⁰))

Jednocześnie w 2011 r. liczba osób korzystających z pomocy społecznej w woj. opolskim wyniosła 4,1% (mniej było tylko w woj. śląskim – 3,9%, w kraju – 6,5%)¹³. Liczba osób w gospodarstwach domowych znajdujących się poniżej ustawowej granicy ubóstwa wyniosła 4,3%, ponieważ nie wszystkie osoby znajdujące się poniżej tego progu korzystały z pomocy społecznej.

W 2012 r. liczba świadczeniobiorców wyniosła 38 782 osoby i rodziny, co stanowiło 3,8% mieszkańców woj. opolskiego, jednak spadek tego wskaźnika nie wynikał z poprawy sytuacji życiowej ludności, lecz ze zmian ustawowych¹⁴.

¹³ Opracowanie własne na podstawie Urzędu Statystycznego w Krakowie, *Zróznicowanie przestrzenne pomocy społecznej na tle ubóstwa w Polsce*, http://www.stat.gov.pl/gus/seminaria_i_konferencje_PLK_HTML.htm, (26.03.2012 r., godz. 12¹⁰)

¹⁴ Wejście w życie ustawy o wspieraniu rodziny i systemie pieczy zastępczej wyłączyło ze Sprawozdania MPIPS-03 rodziny zastępczej i usamodzielniających się wychowanków pieczy zastępczej (ok. 2, 5 tys. osób).



KAPITAŁ LUDZKI
NARODOWA STRATEGIA SPÓJNOŚCI



UNIA EUROPEJSKA
EUROPEJSKI
FUNDUSZ SPOŁECZNY



Tabela 1. Wskaźniki zagrożenia ubóstwem w Polsce w latach 2010-2011 r. (w proc. osób)

Lp.	Województwo	Wskaźniki zagrożenia ubóstwem - proc. osób w badanych gospodarstwach domowych o miesięcznych wydatkach poniżej granicy ubóstwa:					
		skrajnego		relatywnego		ustawowego	
		2010 r.	2011 r.	2010 r.	2011 r.	2010 r.	2011 r.
1.	POLSKA ogółem <i>w tym:</i>	5,7	6,7	17,1	16,7	7,3	6,6
2.	dolnośląskie	5,2	4,7	16,1	13,6	6,7	6,1
3.	kujawsko-pomorskie	6,7	7,4	18,0	18,1	7,9	6,9
4.	lubelskie	9,1	10,9	26,6	23,1	11,4	10,2
5.	lubuskie	4,0	3,2	15,2	13,4	4,8	3,0
6.	łódzkie	3,8	5,6	12,2	13,1	5,1	5,0
7.	małopolskie	4,7	4,8	15,4	14,8	6,2	6,3
8.	mazowieckie	4,1	4,6	11,6	12,1	5,1	4,2
9.	opolskie	3,5	4,7	13,3	10,3	4,7	4,3
10.	podkarpackie	5,7	6,9	19,3	21,1	6,8	6,6
11.	podlaskie	8,9	11,0	24,8	23,9	11,0	10,1
12.	pomorskie	7,0	9,1	20,1	18,4	9,7	9,8
13.	śląskie	4,4	4,8	14,0	12,3	5,7	4,8
14.	świętokrzyskie	9,4	10,0	26,2	26,7	11,9	9,0
15.	warmińsko-mazurskie	9,8	11,2	25,4	24,2	11,7	10,2
16.	wielkopolskie	6,6	9,2	18,4	20,9	8,2	9,1
17.	zachodniopomorskie	5,1	7,6	17,2	17,6	7,3	7,3

Źródło: Obliczenia własne na podstawie GUS – Departament Badań Społecznych i Warunków Życia, *Ubóstwo w Polsce w 2011 r. (na podstawie badania budżetów gospodarstw domowych, GUS, Materiał na konferencję prasową w dniu 31 maja 2012 r.*

W powyższych badaniach wskaźniki ubóstwa obliczono na podstawie budżetów gospodarstw domowych – (dochodów lub/i wydatków), wg regionów Polski. Z uwagi na fakt, iż zastosowanie tych metod do badania występowania ubóstwa w poszczególnych gminach jest metodologicznie ograniczone, za podstawę ustalenia stopnia zagrożenia ubóstwem w gminach woj. opolskiego przyjęto tzw. metodę *wzorca rozwoju*, wykorzystując cyklicznie gromadzone dane statystyczne dot. osób i rodzin korzystających z pomocy społecznej (ustawowa granica ubóstwa). Pozwala to na określenie stopnia zagrożenia ubóstwem w poszczególnych gminach woj. opolskiego i ustalenie, które z nich są najbardziej, a które najmniej zagrożone tym zjawiskiem.



KAPITAŁ LUDZKI
NARODOWA STRATEGIA SPÓJNOŚCI



UNIA EUROPEJSKA
EUROPEJSKI
FUNDUSZ SPOŁECZNY



3. Bezrobocie jako istotna przyczyna ubóstwa

Wg stanu na 31 grudnia 2012 r. liczba bezrobotnych w woj. opolskim wyniosła 51 775 osób (wzrost w stosunku do 2011 r. o 3 746 osób, tj. o 7,8 %).

Stopa bezrobocia osiągnęła wartość 14,2 %, co lokowało Śląsk Opolski na 9 miejscu w kraju (średni wskaźnik w Polsce - 13,4 %).

Najwyższą stopę bezrobocia miały powiaty: nyski (20,8 %) i brzeski (20,5 %), najniższą Miasto Opole (7,1 %).

W 2012 r. **liczba bezrobotnych wzrosła we wszystkich powiatach województwa opolskiego, z wyjątkiem powiatu kluczborskiego** (najwięcej w powiecie nyskim).

Natomiast **stopa bezrobocia** - w stosunku do 2011 r., wzrosła w 10 powiatach woj. opolskiego (najwięcej w powiatach nyskim i głubczyckim), a spadła w 2 powiatach: brzeskim i kluczborskim.

Tabela 2. Bezrobocie w woj. opolskim w latach 2010-2012

Lp.	Powiaty	Liczba bezrobotnych według stanu na 31 grudnia				Stopa bezrobocia w proc. (średnioroczna)			
		2010 r.	2011 r.	2012 r.	Wzrost / spadek 2011=100%	2010 r.	2011 r.	2012	Wzrost / spadek w pkt. Procentowych do 2011 r.
1.	Brzeski	6 078	6 282	6 314	100,5	19,2	20,9	20,5	-0,4
2.	Głubczycki	3 025	3 050	3 368	110,4	17,0	17,9	19,6	+1,7
3.	Kędzierzyńsko-Kozielski	4 508	4 484	4 922	109,8	12,5	12,9	14,0	+1,1
4.	Kluczborski	3 310	3 283	3 231	98,4	14,8	15,3	15,0	-0,3
5.	Krapkowicki	2 730	2 531	2 684	106,0	11,3	10,1	10,7	+0,6
6.	Namysłowski	2 661	2 608	2 739	105,0	17,2	18,2	18,9	+0,7
7.	Nyski	8 770	8 599	9 567	111,3	18,9	18,9	20,8	+1,9
8.	Oleski	2 128	2 438	2 521	103,4	8,7	10,0	10,5	+0,5
9.	Opolski	4 948	4 715	5 300	112,4	12,7	12,4	13,6	+1,2
10.	Prudnicki	3 464	3 368	3 513	104,3	17,6	18,0	19,3	+1,3
11.	Strzelecki	2 674	2 349	2 627	111,8	12,0	10,4	11,3	+0,9
12.	Miasto Opole	4 479	4 322	4 989	115,4	6,3	6,2	7,1	+0,9
Woj. opolskie - razem		48 775	48 029	51 775	107,8	13,1	13,3	14,2	+0,9

Źródło: obliczenia własne na podstawie statystyk WUP w Opolu (<http://www.wup.opole.pl/dokumenty/Analiza2010.pdf>, http://wup.opole.pl/dokumenty/Analiza_sytuacji_na_rynku_pracy_w_2011_roku.pdf oraz http://wup.opole.pl/dokumenty/Analiza_sytuacji_na_rynku_pracy_w_2012_roku.pdf)



KAPITAŁ LUDZKI
NARODOWA STRATEGIA SPÓJNOŚCI

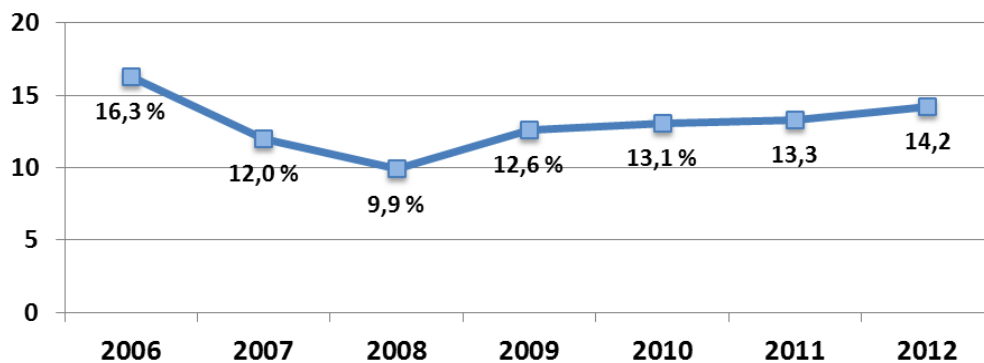


UNIA EUROPEJSKA
EUROPEJSKI
FUNDUSZ SPOŁECZNY



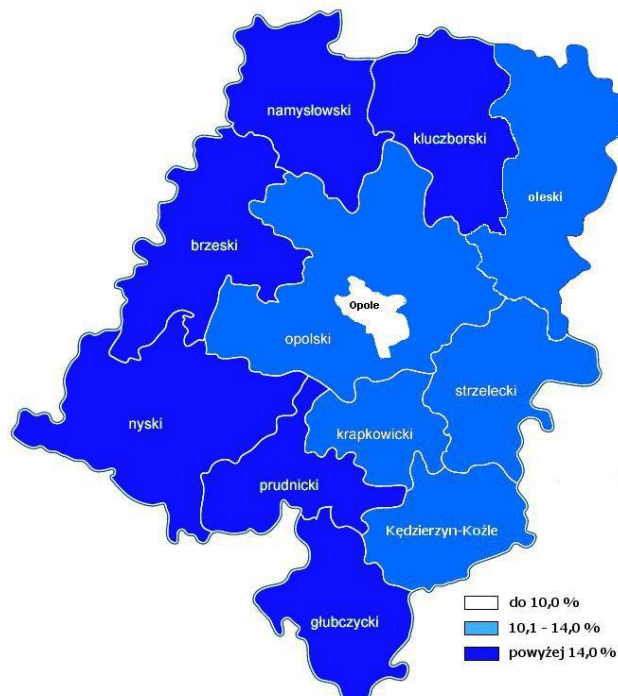
Na zmiany stopy bezrobocia i zarejestrowanych bezrobotnych w latach 2010-2012 wpływ miały m. in. spadek liczby ludności województwa i zmiany w strukturze ludności, w tym spadek ludności w wieku przedprodukcyjnym i w wieku produkcyjnym (w tym w wieku aktywności zawodowej), z drugiej zaś strony pogorszenie się koniunktury gospodarczej¹⁵. W efekcie woj. opolskie odczuwa podobne, negatywne tendencje na rynku pracy jak w innych regionach w Polsce, przy jednoczesnej specyfice zagranicznych migracji zarobkowych i bardziej zauważalnego niż w innych województwach zjawiska depopulacji¹⁶.

Wykres 1. Stopa bezrobocia w woj. opolskim w latach 2006-2012



Źródło: obliczenia własne na podstawie danych WUP w Opolu

Mapa 2. Stopa bezrobocia w woj. opolskim wg stanu na 31.12.2012 r.



Źródło: Urząd Statystyczny w Opolu

¹⁵ Zob. więcej o bezrobociu w woj. opolskim w *Analiza sytuacji na rynku pracy województwa opolskiego w 2012 roku*, Wojewódzki Urząd Pracy w Opolu http://wup.opole.pl/dokumenty/Analiza_sytuacji_na_ryнку_pracy_w_2012_roku.pdf (22.03.2013 r. 10⁰⁰)

¹⁶ Zob. Ekspertyza wykonana na zlecenie OIS ROPS w Opolu *Wpływ zagranicznych migracji zarobkowych na sytuację społeczno-demograficzną województwa opolskiego* (<http://ois.rops-opole.pl/index.php?id=40>).



KAPITAŁ LUDZKI
NARODOWA STRATEGIA SPÓJNOŚCI



UNIA EUROPEJSKA
EUROPEJSKI
FUNDUSZ SPOŁECZNY



4. Stopień zagrożenia ubóstwem w woj. opolskim – wyniki badania

Na podstawie obliczeń dokonanych w oparciu o **metodę wzorca rozwoju** opracowano „ranking” gmin – od najmniej do najbardziej zagrożonych ubóstwem w woj. opolskim w 2012 r. Wskaźnik stopnia zagrożenia ubóstwem waha się od najniższej wartości w Kamienniku (0,423) do najwyższej wartości (1) w Reńskiej Wsi.

Mapa 3. Stopień zagrożenia ubóstwem w woj. opolskim
obliczony wg metody wzorca rozwoju – stan na 31.12.2012 r.



Legenda:
Stopień zagrożenia ubóstwem

wysoki	umiarkowany	niski	bardzo niski
0,000 - 0,500	0,501 - 0,600	0,601 - 0,700	0,701 - 1,000



KAPITAŁ LUDZKI
NARODOWA STRATEGIA SPÓJNOŚCI



koordynacja
na rzecz
aktywnej
integracji



Centrum
Rozwoju
Zasobów
Ludzkich

UNIA EUROPEJSKA
EUROPEJSKI
FUNDUSZ SPOŁECZNY



Tabela 3. Stopień zagrożenia ubóstwem w woj. opolskim
obliczony wg metody wzorca rozwoju – stan na 31.12.2012 r. – układ gminny

Lp.	Gmina	Wskaźnik miernika rozwoju w 2012 r. (stopień zagrożenia ubóstwem)	Lp.	Gmina	Wskaźnik miernika rozwoju w 2012 r. (stopień zagrożenia ubóstwem)
1.	Reńska Wieś	1	37.	Głogówek	0,489
2.	Prószków	0,842	38.	Ujazd	0,487
3.	Dobrzeń Wielki	0,631	39.	Skoroszyce	0,483
4.	Chrzastowice	0,626	40.	Popielów	0,482
5.	Turawa	0,618	41.	Olszanka	0,481
6.	Praszka	0,607	42.	Gorzów Śląski	0,478
7.	Opole	0,605	43.	Namysłów	0,478
8.	Izbicko	0,590	44.	Murów	0,478
9.	Bierawa	0,576	45.	Głuchołazy	0,474
10.	Rudniki	0,568	46.	Nysa	0,473
11.	Zawadzkie	0,559	47.	Krapkowice	0,473
12.	Komprachcice	0,559	48.	Tułowice	0,466
13.	Strzeleczy	0,555	49.	Kędzierzyn-Koźle	0,464
14.	Leśnica	0,546	50.	Brzeg	0,463
15.	Łubniany	0,542	51.	Łambinowice	0,462
16.	Strzelce Opolskie	0,535	52.	Kietrz	0,454
17.	Dąbrowa	0,534	53.	Grodków	0,452
18.	Radłów	0,533	54.	Świerczów	0,450
19.	Gogolin	0,533	55.	Otmuchów	0,450
20.	Kolonowskie	0,532	56.	Byczyna	0,449
21.	Lasowice Wielkie	0,528	57.	Lubrza	0,448
22.	Ozimek	0,526	58.	Korfantów	0,447
23.	Olesno	0,522	59.	Głubczyce	0,447
24.	Kluczbork	0,522	60.	Wołczyn	0,444
25.	Walce	0,520	61.	Pokój	0,443
26.	Dobrodzień	0,516	62.	Branice	0,442
27.	Polska Cerekiew	0,514	63.	Pakosławice	0,441
28.	Jemielnica	0,511	64.	Paczków	0,441
29.	Biała	0,508	65.	Baborów	0,438
30.	Tarnów Opolski	0,508	66.	Prudnik	0,437
31.	Pawłowiczki	0,505	67.	Lewin Brzeski	0,432
32.	Lubsza	0,502	68.	Niemodlin	0,431
33.	Zębowice	0,501	69.	Domaszowice	0,428
34.	Zdzieszowice	0,500	70.	Wilków	0,425
35.	Cisek	0,494	71.	Kamiennik	0,423
36.	Skarbimierz	0,493			

Stopień zagrożenia ubóstwem

bardzo niski	niski	umiarkowany	wysoki
--------------	-------	-------------	--------



KAPITAŁ LUDZKI
 NARODOWA STRATEGIA SPÓJNOŚCI



UNIA EUROPEJSKA
 EUROPEJSKI
 FUNDUSZ SPOŁECZNY



Tabela 4. Stopień zagrożenia ubóstwem w woj. opolskim
obliczony wg metody wzorca rozwoju – stan na 31.12.2012 r. – układ powiatowy

Lp.	Powiat / Gmina	Wskaźnik	Lp.	Powiat / Gmina	Wskaźnik
BRZEG			OLESNO		
1.	Brzeg	0,463	1.	Dobrodzień	0,516
2.	Skarbimierz	0,493	2.	Gorzów Śląski	0,478
3.	Grodków	0,452	3.	Olesno	0,522
4.	Lewin Brzeski	0,432	4.	Praszka	0,607
5.	Lubsza	0,502	5.	Radłów	0,533
6.	Olszanka	0,481	6.	Rudniki	0,568
GŁUBCZYCE			7.	Zębowice	0,501
1.	Baborów	0,438	OPOLE		
2.	Branice	0,442	1.	Chrzastowice	0,626
3.	Głubczyce	0,447	2.	Dąbrowa	0,534
4.	Kietrz	0,454	3.	Dobrzeń Wielki	0,631
KĘDZIERZYN - KOŹLE			4.	Komprachcice	0,559
1.	Kędzierzyn-Koźle	0,464	5.	Łubniany	0,542
2.	Bierawa	0,576	6.	Murów	0,478
3.	Cisek	0,494	7.	Niemodlin	0,431
4.	Pawłowiczki	0,505	8.	Ozimek	0,526
5.	Polska Cerekiew	0,514	9.	Popielów	0,482
6.	Reńska Wieś	1	10.	Prószków	0,842
KLUCZBORK			11.	Tarnów Opolski	0,508
1.	Byczyna	0,449	12.	Tułowice	0,466
2.	Kluczbork	0,522	13.	Turawa	0,618
3.	Lasowice Wielkie	0,528	1.	OPOLE MIASTO	0,605
4.	Wolczyn	0,444	PRUDNIK		
KRAPKOWICE			1.	Biała	0,508
1.	Gogolin	0,533	2.	Głogówek	0,489
2.	Krapkowice	0,473	3.	Lubrza	0,448
3.	Strzeleczy	0,555	4.	Prudnik	0,437
4.	Walce	0,520	STRZELCE OP.		
5.	Zdzieszowice	0,500	1.	Izbicko	0,590
NAMYŚLÓW			2.	Jemielnica	0,511
1.	Domaszowice	0,428	3.	Kolonowskie	0,532
2.	Namysłów	0,478	4.	Leśnica	0,546
3.	Pokój	0,443	5.	Strzelce Opolskie	0,535
4.	Świerczów	0,450	6.	Ujazd	0,487
5.	Wilków	0,425	7.	Zawadzkie	0,559
NYSA			<p>Stopień zagrożenia ubóstwem</p> <p>bardzo niski</p> <p>niski</p> <p>umiarkowany</p> <p>wysoki</p>		
1.	Głuchołazy	0,474			
2.	Kamiennik	0,423			
3.	Korfantów	0,447			
4.	Łambinowice	0,462			
5.	Nysa	0,473			
6.	Otmuchów	0,450			
7.	Paczków	0,441			
8.	Pakosławice	0,441			
9.	Skoroszyce	0,483			



KAPITAŁ LUDZKI
 NARODOWA STRATEGIA SPÓJNOŚCI



UNIA EUROPEJSKA
 EUROPEJSKI
 FUNDUSZ SPOŁECZNY



Metoda *wzorca rozwoju* pozwoliła ustalić, że wysoki stopień zagrożenia ubóstwem w 2012 r. występuje w 37 gminach woj. opolskiego, zlokalizowanych w powiatach:

- nyskim (wszystkie 9 gmin: Głucholazy, Kamiennik, Korfantów, Łambinowice, Nysa, Otmuchów, Paczków, Pakosławice i Skoroszyce);
- namysłowskim (wszystkie 5 gmin: Domaszowice, Namysłów, Pokój, Świerczów i Wilków);
- brzeskim (5 gmin: Brzeg, Skarbimierz, Grodków, Lewin Brzeski i Olszanka);
- głubczyckim (wszystkie 4 gminy: Baborów, Branice, Głubczyce i Kietrz);
- opolskim ziemskim (4 gminy: Murów, Niemodlin, Popielów i Tułowice);
- prudnickim (3 gminy: Głogówek, Lubrza i Prudnik);
- kluczborskim (2 gminy: Byczyna i Wołczyn);
- kędzierzyńsko-kozielskim (2 gminy: Kędzierzyn-Koźle i Cisek);
- oleskim (Gorzów Śl.);
- strzelecki (Ujazd);
- krapkowickim (Krapkowice).

Umiarkowany stopień ubóstwa odnotowano w 27 gminach, tj. w powiatach:

- opolskim ziemskim (5 gmin: Dąbrowa, Komprachcice, Łubniany, Ozimek, Tarnów Op.);
- strzeleckim (5 gmin: Izbicko, Jemielnica, Kolonowskie, Leśnica, Strzelce Op. i Zawadzkie);
- oleskim (5 gmin: Dobrodzień, Olesno, Radłów, Rudniki i Zębowice);
- krapkowickim (4 gminy: Gogolin, Strzeleczy, Walce i Zdieszowice);
- kędzierzyńsko-kozielskim (3 gminy: Bierawa, Pawłowiczki i Polska Cerekiew);
- kluczborskim (2 gminy: Kluczbork i Lasowice Wlk.);
- prudnickim (Biała);
- brzeskim (Lubsza).

Niski stopień ubóstwa występuje w 5 gminach znajdujących się powiatach:

- opolskim ziemskim (3 gminy: Chrzastowice, Dobrzeń Wlk. i Turawa);
- oleskim (Praszka);
- Opole Miasto.

Natomiast bardzo niski stopień zagrożenia ubóstwem odnotowano w 2 gminach w powiatach:

- opolskim ziemskim (Prószków);
- kędzierzyńsko-kozielskim (Reńska Wieś).



KAPITAŁ LUDZKI
NARODOWA STRATEGIA SPÓJNOŚCI



UNIA EUROPEJSKA
EUROPEJSKI
FUNDUSZ SPOŁECZNY



Projekt współfinansowany ze środków Unii Europejskiej w ramach Europejskiego Funduszu Społecznego

W 2012 r. – w porównaniu do 2011 r. - liczba gmin o wysokim stopniu zagrożenia ubóstwem wzrosła o 3 (do 37 gmin). Liczba gmin o umiarkowanym stopniu ubóstwa zmniejszyła się o 2 (do 27 gmin). Bez zmian pozostała liczba gmin o niskim stopniu zagrożenia ubóstwem (5 gmin), a liczba gmin o bardzo niskim stopniu spadła z 3 do 2 gmin.

W 2012 r. w 3 powiatach: głubczyckim, namysłowskim i nyskim wszystkie gminy należały do grupy o wysokim stopniu zagrożenia ubóstwem (w 2011 r. były 2 takie powiaty: głubczycki i namysłowski).

W powiatach: kędzierzyńsko-kozielskim i oleskim (z 1 do 2 gmin) oraz prudnickim (z 2 do 3 gmin) zwiększyła się liczba gmin o wysokim stopniu zagrożenia ubóstwem. W powiecie strzeleckim o takim stopniu zagrożenia jest jedna gmina (w 2011 r. nie było takich gmin), a w nyskim wszystkie (w 2011 r. jedna gmina – Głuchołazy, należała do gmin o umiarkowanym stopniu ubóstwa).

W 2012 r. w każdym z powiatów woj. opolskiego, z wyjątkiem Opola, występowała gmina lub gminy o wysokim stopniu zagrożenia ubóstwem (w 2011 r. była podobna sytuacja, z wyjątkiem powiatu strzeleckiego, w którym nie było ani jednej gminy o wysokim stopniu zagrożenia tym zjawiskiem, a Miasto Opole przesunęło się z grupy gmin o umiarkowanym stopniu ubóstwa do grupy gmin zagrożonych tym zjawiskiem w 2012 r. w stopniu niskim).

W latach 2009-2011 bez zmian pozostawała liczba gmin o bardzo niskim zagrożeniu ubóstwem (w latach 2009-2010 Reńska Wieś, Chrzastowice i Prószków, a w 2011 r. Reńska Wieś, Prószków i Izbicko). W 2012 r. ich liczba zmniejszyła się do dwóch (Reńska Wieś i Prószków).

W 2012 r. najniższa wartość miary rozwoju wynosząca 0,423 była niższa niż rok wcześniej o 0,001 pkt (w 2011 r. wynosiła 0,424).

W 2012 r. - podobnie jak w latach 2010-2011, wiele gmin uzyskało identyczne lub podobne wskaźniki, zwłaszcza w grupach o wysokim i umiarkowanym stopniu zagrożenia ubóstwem. W konsekwencji część gmin, które w 2011 r. znajdowały się w grupie o umiarkowanym stopniu zagrożenia ubóstwem, znalazła się grupie o wysokim stopniu ubóstwa, a część gmin zagrożona ubóstwem w stopniu wysokim zwiększała liczbę gmin o umiarkowanym ubóstwie. Choć wiele gmin uzyskało wskaźniki zbliżone do połowy miernika rozwoju (0,500), wzrosła liczba gmin o wysokim stopniu zagrożenia ubóstwem, a zmniejszyła się grupa gmin o umiarkowanym stopniu ubóstwa.



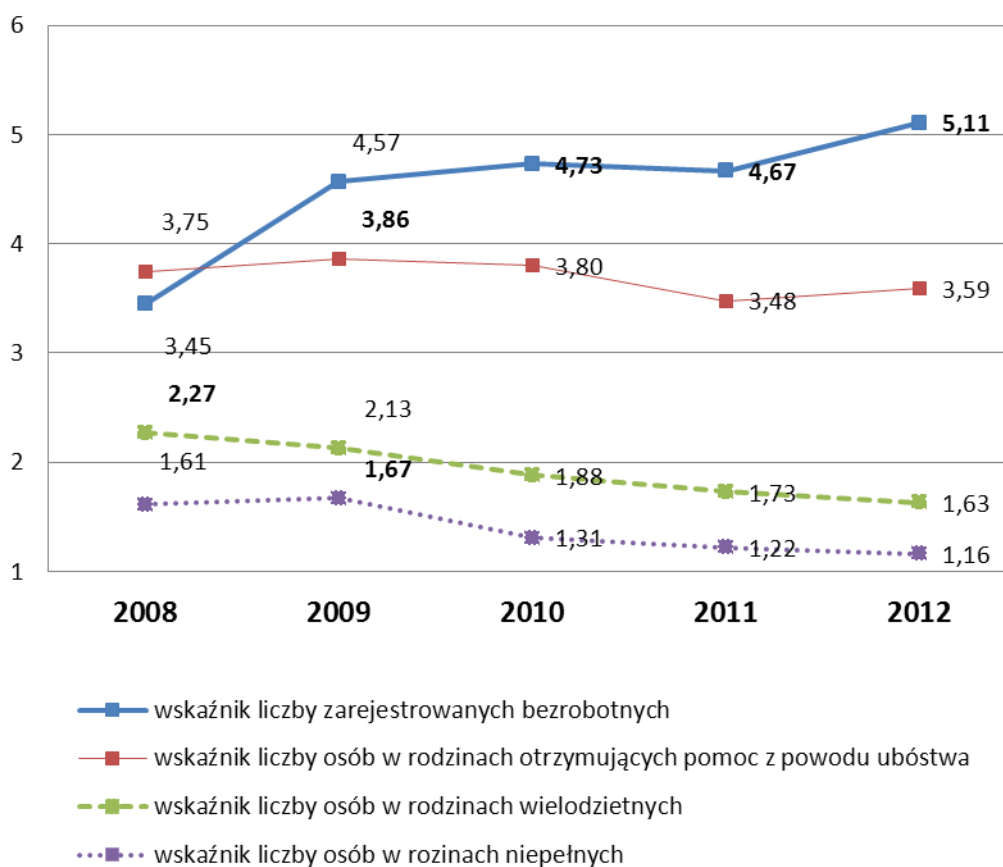
KAPITAŁ LUDZKI
NARODOWA STRATEGIA SPÓJNOŚCI



UNIA EUROPEJSKA
EUROPEJSKI
FUNDUSZ SPOŁECZNY



Wykres 2. Wskaźniki zmiennych do obliczenia stopnia zagrożenia ubóstwem - średnie dla woj. opolskiego w latach 2008-2012



Źródło: obliczenia własne OIS

5. Wsparcie dla osób zagrożonych ubóstwem w woj. opolskim

5.1 Pomoc środowiskowa

W 2012 r. ośrodki pomocy społecznej woj. opolskiego udzieliły wsparcia 38 536 osobom i rodzinom, tj. podobnej liczbie świadczeniobiorców jak w 2011 r. (wzrost o 0,1%).

Na minimalny wzrost liczby świadczeniobiorców wpływ miały jednocześnie następujące przyczyny:

1. W 2011 r. w gminie Lubsza objęto dodatkową pomocą 341 rodzin dotkniętych skutkami gradobicia (w 2012 r. rodziny te nie korzystały ze wsparcia pomocy społecznej).



KAPITAŁ LUDZKI
NARODOWA STRATEGIA SPÓJNOŚCI



UNIA EUROPEJSKA
EUROPEJSKI
FUNDUSZ SPOŁECZNY



Projekt współfinansowany ze środków Unii Europejskiej w ramach Europejskiego Funduszu Społecznego

2. W 2012 r. – z uwagi na podwyższenie kryterium dochodowego, zwiększyła się liczba uprawnionych do świadczeń pieniężnych, tj. zasiłków okresowych o 378 osób oraz zasiłków stałych o 172 osoby.

W konsekwencji w 2012 r. liczba klientów pomocy społecznej w woj. opolskim wzrosła (o 0,1%), a gdyby uwzględnić dodatkowych klientów gminy Lubsza z 2011 r., wzrost ten wyniósłby prawie 1%.

Natomiast w układzie terytorialnym w 2012 r. - w porównaniu do poprzedniego roku, zanotowano spadek liczby klientów pomocy społecznej w powiatach: brzeskim, namysłowskim, opolskim ziemskim i najbardziej w Opolu Mieście (o 24%), a nieznaczny ich wzrost odnotowano w powiatach kędzierzyńsko-kozielskim, kluczborskim, nyskim, oleskim i strzeleckim. Największy wzrost liczby klientów wystąpił w powiatach prudnickim (o 24%) i krapkowickim (o 7,4%).

Tabela 5. Liczba osób i rodzin objętych pomocą ośrodków pomocy społecznej w latach 2010-2012 w woj. opolskim wg powiatów *

Lp.	Powiaty	Liczba osób i rodzin objętych pomocą społeczną w latach 2010-2012 - woj. opolskie wg powiatów							
		2010 r.	Wskaźnik do liczby mieszkańców powiatu	2011 r.	Wskaźnik do liczby mieszkańców powiatu	dynamika wartość procentowa (2011 r. do 2010 r.)	2012 r.	Wskaźnik do liczby mieszkańców powiatu	dynamika wartość procentowa (2012 r. do 2011 r.)
1	Ogółem <i>z tego:</i>	40 674	4,0	38 496	3,7	94,6	38 536	3,8	100,1
2	BRZEG	4 548	4,9	4 279	4,7	94,1	3 911	4,2	91,4
3	GŁUBCZYCE	3 151	6,6	2 749	5,6	87,2	2 828	5,9	102,9
4	KĘDZIERZYN-KOŹLE	3 391	3,5	3 326	3,3	98,1	3 466	3,5	104,2
5	KLUCZBORK	3 064	4,5	2 977	4,3	97,2	3 059	4,5	102,8
6	KRAPKOWICE	2 345	3,6	1 961	2,9	83,6	2 107	3,2	107,4
7	NAMYSŁÓW	3 055	7,1	2 961	6,8	96,9	2 779	6,5	93,9
8	NYSA	6 230	4,4	6 273	4,4	100,7	6 394	4,5	101,9
9	OLEŚNO	2 337	3,5	2 228	3,3	95,3	2 275	3,4	102,1
10	OPOLE -ziemski	5 154	3,9	4 672	3,5	90,6	4 613	3,5	98,7
11	OPOLE MIASTO	2 309	1,9	2 535	2,0	119,8	1 938	1,6	76,4
12	PRUDNIK	2 431	4,2	2 393	4,1	98,4	2 968	5,2	124,0
13	STRZELCE OPOLSKIE	2 659	3,5	2 142	2,7	80,6	2 198	2,9	102,6

* bez wsparcia udzielonego przez powiatowe centra pomocy rodzinie

Źródło: opracowanie własne na podstawie sprawozdań MPiPS-03 za lata 2010-2012

5.2 Koszt pomocy środowiskowej w 2012 r.

Analizie poddano całkowity koszt świadczeń udzielonych przez ośrodki pomocy społecznej woj. opolskiego w latach 2011-2012. Koszt ten uwzględnia:

1. świadczenia pieniężne (zasiłki stałe, zasiłki okresowe i zasiłki celowe);
2. świadczenia niepieniężne (posiłki, usługi opiekuńcze, udzielnie schronienia, ubrania, sprawienie pogrzebu itp.).



KAPITAŁ LUDZKI
NARODOWA STRATEGIA SPÓJNOŚCI



UNIA EUROPEJSKA
EUROPEJSKI
FUNDUSZ SPOŁECZNY



Projekt współfinansowany ze środków Unii Europejskiej w ramach Europejskiego Funduszu Społecznego

W 2012 r. koszt pomocy środowiskowej wyniósł 77 715 tys. zł i w stosunku do 2011 r. wzrósł o prawie 4%, w tym:

- ✓ wzrósł koszt zasiłków stałych o 9,6%;
- ✓ wzrósł koszt zasiłków okresowych o 9,1% (przede wszystkim dotacji budżetu państwa, ponieważ środki własne gmin przeznaczone na ten cel zmalały o ponad 15%);
- ✓ wzrósł koszt zasiłków celowych o 5,7%, przy czym spadł koszt zasiłków celowych udzielonych w wyniku zdarzenia losowego (w Lubczy na skutek gradobicia w 2011 r. udzielono tych zasiłków w łącznej wysokości prawie 2 mln zł, podczas gdy w 2012 r. nie wystąpiło zdarzenie losowe na taką skalę i wartość tej pomocy w całym województwie wyniosła jedynie 150 tys. zł);
- ✓ wartość świadczeń niepieniężnych prawie nie zmieniła się.

Średnia – roczna wartość pomocy przypadająca w 2012 r. na jednego świadczeniobiorcę wyniosła 2 017 zł i była o 3,5 % większa niż w 2011 r. Dotyczy to zwłaszcza świadczeń pieniężnych, których średnia wartość – w wyniku podwyższenia kwot kryteriów dochodowych, wzrosła o ponad 8% (wysokość zasiłków jest wynikiem różnicy między dochodem osoby/rodziny a ustalonym dla niej kryterium dochodowym).

Tabela 6. Koszt świadczeń pomocy społecznej woj. opolskiego w latach 2010-2012

Lp.	Wyszczególnienie	Koszt środowiskowej pomocy społecznej w zł w latach*			
		2010 r.	2011 r.	2012 r.	Wzrost/spadek 2011 r. =100%
1	Koszt pomocy środowiskowej ogółem	74 949 572	74 976 336	77 715 114	103,7
<i>w tym:</i>					
2	zasiłki stałe	12 495 910	1 3 073 731	14 332 362	109,6
3	zasiłki okresowe	21 426 108	21 527 372	23 489 578	109,1
4	środki własne gmin	394 252	356 239	302 487	84,9
5	dotacja budżetu państwa	21 031 856	21 171 133	23 187 091	109,5
6	zasiłki celowe	18 341 123	17 268 851	18 258 289	105,7
7	zasiłki celowe na pokrycie wydatków powstałych w wyniku zdarzenia losowego	944 745	1 987 313	149 496	7,5
8	posiłki	9 453 032	9 593 086	9 930 633	103,5
9	pozostałe świadczenia (usługi opiekuńcze, inne)	12 288 654	11 525 983	11 554 756	100,2
10	liczba świadczeniobiorców	40 674	38 496	38 536	100,1
11	średnia - roczna wartość pomocy ogółem dla klienta w zł (wiersz 1 do 10)	1 843	1 948	2 017	103,5
12	średnia - roczna wartość zasiłków pieniężnych w zł (w. 2+3+6+7+8+9+10)	1 285	1 347	1 455	108,0

* bez opłat za pobyt osób w domach pomocy społecznej

Źródło: obliczenia własne na podstawie Sprawozdania MPIPS-03 z udzielonych świadczeń pomocy społecznej, pieniężnych, w naturze i usługach za lata 2010-2012



KAPITAŁ LUDZKI
NARODOWA STRATEGIA SPÓJNOŚCI



UNIA EUROPEJSKA
EUROPEJSKI
FUNDUSZ SPOŁECZNY



Tabela 7. Przeciętna wysokość świadczeń pieniężnych pomocy społecznej – woj. opolskie w latach 2010-2012

Lp.	Formy pomocy pieniężnej	Świadczenia pieniężne z pomocy społecznej w woj. opolskim w latach 2010-2012			
		2010 r.	2011 r.	2012 r.	Dynamika 2011 r.=100%
	Liczba świadczeniobiorców ogółem	40 674	38 496	38 536	100,1
	Koszt ogółem w zł	52 263 141	51 869 954	56 080 229	108,1
<i>z tego:</i>					
1	Zasiłki stałe				
	Liczba świadczeniobiorców	3 634	3 723	3 895	104,6
	Liczba świadczeń	35 893	37 106	38 169	102,9
	Koszt w zł	12 495 910	13 073 731	14 332 362	109,6
	Średnia miesięczna wartość świadczenia w zł	348	352	375	106,6
2	Zasiłki okresowe				
	Liczba świadczeniobiorców	12 479	12 176	12 554	103,1
	Liczba świadczeń	77 022	77 588	78 758	101,5
	Koszt w zł	21 426 108	21 527 372	23 489 578	109,1
	Średnia miesięczna wartość świadczenia w zł	278	277	298	107,6
3	Zasiłki celowe				
	Liczba świadczeniobiorców	21 830	22 479	22 130	98,4
	Koszt w zł	18 341 123	17 268 851	18 258 289	105,7
	Średnia wartość świadczeń w roku	840	768	825	107,4

Źródło: obliczenia własne na podstawie Sprawozdania MPIPS-03 z udzielonych świadczeń pomocy społecznej, pieniężnych, w naturze i usługach za lata 2010-2012

Przeciętna – miesięczna wartość:

- ✓ zasiłku stałego wzrosła o prawie 7% (do kwoty 375 zł);
- ✓ zasiłku okresowego – o 7,6% (do kwoty 298 zł).

W przypadku zasiłku celowego – można ustalić jedynie wartość rocznej pomocy, która wzrosła o 7,4% do kwoty 825 zł.

Po raz pierwszy od kilku lat, świadczenia pieniężne z pomocy społecznej przekroczyły wartości minimum egzystencji, które w 2012 r. wynosiło na jedną osobę w 4-osobowej rodzinie 442,99 zł i w stosunku do 2011 r. wzrosło o 17,25 zł, tj. o prawie 4 %.

W odniesieniu do wszystkich typów gospodarstw domowych objętych pomocą społeczną wartości kryterium dochodowego przewyższały wartości minimum egzystencji i stanowiły :

- ✓ 104% dla gospodarstw jednoosobowych pracujących i 103% dla pracujących rodzin z dwójką dzieci na utrzymaniu;



KAPITAŁ LUDZKI
NARODOWA STRATEGIA SPÓJNOŚCI



UNIA EUROPEJSKA
EUROPEJSKI
FUNDUSZ SPOŁECZNY



- ✓ najbardziej korzystne wskaźniki dotyczyły rodzin emerytów i rencistów, gdzie kryterium dochodowe z pomocy społecznej było wyższe o 10% (gospodarstwo jednoosobowe) i o 11% (gospodarstwo emeryckie dwuosobowe)¹⁷;
- ✓ taką samą wartość co minimum egzystencji uzyskało kryterium dochodowe dla 5-osobowej rodziny pracującej z trójką dzieci – (Tabela 8).

Tabela 8. Minimum egzystencji i minimum socjalne w relacji do kryterium dochodowego w pomocy społecznej w latach 2010-2011 w zł

Lp.	Wyszczególnienie	Rok	Gospodarstwa pracownicze			Gospodarstwa emeryckie	
			1-osobowe	4-osobowe (rodzice i dwoje dzieci)	5-osobowe (rodzice i troje dzieci)	1-osobowe	2-osobowe
1	Minimum egzystencji	2011	500,68	425,74	438,63	474,20	394,54
		2012	521,11	442,99	456,20	493,96	410,38
2	Minimum socjalne	2011	983,46	805,38	782,94	984,38	811,83
		2012	1 026,94	844,75	820,78	1 043,09	860,18
3	Ustawowa granica ubóstwa (kryterium dochodowe w pomocy społecznej)	2012	542,00	456,00	456,00	542,00	456,00
Minimum socjalne i egzystencji a wartość kryterium dochodowego w pomocy społecznej w %							
4	Wartość kryterium dochodowego do minimum egzystencji w % (wiersz 3 do wiersz 1)	2012	104	103	100	110	111
5	Wartość kryterium dochodowego do minimum socjalnego w % (wiersz 3 do wiersz 2)	2012	53	54	56	52	53

Źródło: Obliczenia własne na podstawie Instytutu Pracy i Spraw Socjalnych <https://www.ipiss.com.pl/?zaklady=minimum-socjalne> oraz <https://www.ipiss.com.pl/?zaklady=minimum-egzystencji-2> (27.03.2013 r., godz. 13⁰⁰).

Nieznacznie wzrosły wskaźniki w zakresie minimum socjalnego, chociaż wartości tego minimum nadal stanowią niewiele więcej niż połowę kryterium dochodowego z pomocy społecznej:

- ✓ dla jednoosobowego gospodarstwa domowego pracowniczego kryterium dochodowe stanowiło 53% minimum socjalnego;
- ✓ dla rodziny z dwójką dzieci – 54%;
- ✓ najwyższy wskaźnik dotyczył rodzin z trójką dzieci – 56% wartości kryterium dochodowego.

5.3 Miara rozwoju a pomoc pieniężna udzielana przez ośrodki pomocy społecznej woj. opolskiego w 2012 r.

Inaczej niż w latach poprzednich – w tegorocznej analizie dokonano porównania gmin pod względem całkowitego kosztu udzielonych świadczeń, a nie wyłącznie kosztu świadczeń pieniężnych wypłaconych ze środków własnych. Zmiana ta wynika z faktu, iż gminy stosują

¹⁷ Zob. Poziom i struktura zmodyfikowanego minimum socjalnego w 2012 r. (<https://www.ipiss.com.pl/?zaklady=minimum-socjalne>) oraz Poziom i struktura zmodyfikowanego minimum egzystencji w 2012 r. (<https://www.ipiss.com.pl/?zaklady=minimum-egzystencji-2>), IPiSS



KAPITAŁ LUDZKI
NARODOWA STRATEGIA SPÓJNOŚCI



UNIA EUROPEJSKA
EUROPEJSKI
FUNDUSZ SPOŁECZNY



rozne zasady podziału dostępnych środków finansowych – przeznaczają większą ich część na wypłatę świadczeń pieniężnych (np. więcej przeznaczają na zasiłki celowe na zakup żywności), a inne – w większym zakresie finansują świadczenia rzeczowe (zakup posiłku w szkole). Ponadto – w wielu gminach potrzeby w zakresie świadczeń pomocy społecznej są zróżnicowane, co ma wpływ nie tylko na wysokość świadczeń, ale przede wszystkim ich strukturę. Dlatego też w celu zapewnienia większej porównywalności danych, przyjęto do obliczeń ogólny koszt świadczeń udzielonych w każdej gminie i odniesiono go do liczby osób i rodzin, którym decyzją przyznano świadczenie.

W związku z tym w 2012 r. w analizie uwzględniono łączny koszt pomocy udzielonej w gminach woj. opolskiego, który wyniósł 77 715 tys. zł, z tego:

- 14 332 tys. zł przeznaczono na wypłatę zasiłków stałych (dotacja budżetu państwa),
- 23 490 tys. zł na zasiłki okresowe (w tym 302 tys. zł stanowiły środki własne gmin, a 23 187 tys. zł – dotacja budżetu państwa);
- 18 258 tys. zł na zasiłki celowe (w tym 6 351 tys. zł stanowiła dotacja budżetu państwa przeznaczona na wypłatę zasiłków celowych na zakup żywności) ¹⁸,
- 9 931 tys. zł przeznaczono na zakup posiłków (w tym z dotacji budżetu państwa wydatkowano 7 720 tys. zł);
- 11 704 tys. zł przeznaczono na pozostałe świadczenia (usługi opiekuńcze, schronienie, odzież, sprawienie pogrzebu).

Podobnie jak w poprzednich latach, dokonano analizy przeciętnej wysokości pomocy przypadającej na 1 świadczeniobiorcę w poszczególnych gminach województwa, w kontekście stopnia zagrożenia ubóstwem.

Tabela 9. Gminy o niskim i bardzo niskim wskaźniku zagrożenia ubóstwem – koszt pomocy przypadający na 1 świadczeniobiorcę w roku

Lp.	Gmina	Wskaźnik miernika rozwoju w 2012 r. (stopień zagrożenia ubóstwem)	Koszt świadczeń pomocy społecznej w 2012 r.				
			Wartość świadczeń ogółem w zł	Kwota przypadająca w roku na 1 świadczeniobiorcę w zł		Dynamika 2011 r.=100	Wskaźnik proc. do średniej dla województwa w 2012 r.
				2011 r.	2012 r.		
1.	Reńska Wieś	1	199 200	1 465	1 433	98	71
2.	Prószków	0,842	707 533	3 527	3 909	111	195
3.	Dobrzeń Wielki	0,631	743 646	1 051	1 058	101	53
4.	Chrzastowice	0,626	182 210	905	1 066	118	53
5.	Turawa	0,618	233 260	990	1 781	180	89
6.	Praszka	0,607	701 925	1 777	1 795	101	89
7.	Opole	0,605	6 096 344	2 040	2 876	141	143

¹⁸ w ramach realizacji Rządowego Programu „Pomoc państwa w zakresie dożywiania”



We wszystkich gminach o niskim i bardzo niskim stopniu zagrożenia ubóstwem zaobserwowano wzrost wartości świadczeń, przypadających w 2012 r. na 1 świadczeniobiorcę, zwłaszcza w Opolu (o 41%), Turawie (o 80%) i Chrzastowicach (o 18%). Najmniej wzrosły świadczenia w Praszce i Dobrzeniu Wlk. (o 1%), a zmalały w Reńskiej Wsi (o 2%).

Tabela 10. Gminy o umiarkowanym stopniu zagrożenia ubóstwem – koszt pomocy na 1 świadczeniobiorcę w roku

Lp.	Gmina	Wskaźnik miernika rozwoju w 2012 r. (stopień zagrożenia ubóstwem)	Koszt świadczeń pomocy społecznej w 2012 r.				
			Wartość świadczeń ogółem w zł	Kwota przypadająca w roku na 1 świadczeniobiorcę w zł		Dynamika 2011 r.=100	Wskaźnik proc. do średniej dla województwa w 2012 r.
				2011 r.	2012 r.		
8.	Izbicko	0,590	189 318	1 483	1 690	114	84
9.	Bierawa	0,576	629 723	3 572	3 640	102	181
10.	Rudniki	0,568	355 613	1 130	1 270	112	63
11.	Zawadzkie	0,559	746 048	2 426	2 281	94	114
12.	Komprachcice	0,559	502 913	1 874	1 771	95	88
13.	Strzeleczyki	0,555	277 407	2 184	2 055	94	102
14.	Leśnica	0,546	264 302	1 200	1 429	119	71
15.	Łubniany	0,542	351 959	1 445	1 523	105	76
16.	Strzelce Opolskie	0,535	1 799 176	1 765	1 832	104	91
17.	Dąbrowa	0,534	273 616	1 382	1 471	106	73
18.	Radłów	0,533	227 065	1 945	2 163	111	108
19.	Gogolin	0,533	926 150	2 181	2 457	113	122
20.	Kolonowskie	0,532	512 819	2 459	2 657	108	132
21.	Lasowice Wielkie	0,528	329 266	2 062	2 152	104	107
22.	Ozimek	0,526	1 296 124	2 219	1 932	87	96
23.	Olesno	0,522	943 906	1 445	1 494	103	74
24.	Kluczbork	0,522	2 288 548	1 498	1 455	97	72
25.	Walce	0,520	148 523	889	1 010	114	50
26.	Dobrodzień	0,516	563 495	1 466	1 548	106	77
27.	Polska Cerekiew	0,514	362 684	2 046	2 172	106	108
28.	Jemielnica	0,511	381 159	2 002	2 141	107	107
29.	Biała	0,508	817 616	2 345	2 596	111	129
30.	Tarnów Opolski	0,508	615 350	1 619	1 905	118	95
31.	Pawłowiczki	0,505	682 698	2 127	2 038	96	102
32.	Lubsza	0,502	530 403	3 769	1 684	45	84
33.	Zębowice	0,501	263 065	1 173	1 271	108	63
34.	Zdzieszowice	0,500	671 402	1 646	1 569	95	78

W grupie gmin o umiarkowanym stopniu zagrożenia ubóstwem wartość pomocy przypadającej na 1 świadczeniobiorcę zmalała w 2012 r. przede wszystkim w Ozimku (o 13%) oraz Zawadzkiem, Komprachcicach i Strzeleczykach (po 6%). Gmina Lubsza znalazła się w wyjątkowej sytuacji, ponieważ spadek wartości świadczeń o ponad 50% wynikał z uwzględnienia w 2011 r. 341 rodzin objętych dodatkową pomocą w wyniku gradobicia (średni koszt wsparcia dla tych rodzin wynosił 3 000 zł). W pozostałych gminach wystąpił wzrost wartości udzielonych świadczeń, w tym największy w: Leśnicy (o 19%), Tarnowie Opolskim – o 18%, Izbicku i Walcach – po 14% i Gogolinie – o 13%



KAPITAŁ LUDZKI
NARODOWA STRATEGIA SPÓJNOŚCI



UNIA EUROPEJSKA
EUROPEJSKI
FUNDUSZ SPOŁECZNY



Tabela 11. Gminy o wysokim stopniu zagrożenia ubóstwem – koszt pomocy na 1 świadczeniobiorcę w roku

Lp.	Gmina	Wskaźnik miernika rozwoju w 2012 r. (stopień zagrożenia ubóstwem)	Koszt świadczeń pomocy społecznej w 2012 r.				
			Wartość świadczeń ogółem w zł	Kwota przypadająca w roku na 1 świadczeniobiorcę w zł		Dynamika 2011 r.=100	Wskaźnik proc. do średniej dla województwa w 2012 r.
				2011 r.	2012 r.		
35.	Cisek	0,494	385 715	1 831	1 958	107	98
36.	Skarbimierz	0,493	521 593	2 366	2 496	105	124
37.	Głogówek	0,489	761 867	1 654	1 845	112	92
38.	Ujazd	0,487	318 057	2 426	1 439	59	72
39.	Skoroszyce	0,483	307 656	1 523	1 619	106	81
40.	Popielów	0,482	586 748	1 359	1 445	106	72
41.	Olszanka	0,481	238 732	1 195	1 530	128	76
42.	Gorzów Śląski	0,478	489 017	1 433	1 652	115	82
43.	Namysłów	0,478	1 361 266	1 413	1 489	105	74
44.	Murów	0,478	286 399	1 314	1 523	116	76
45.	Głucholazy	0,474	2 102 424	1 666	1 985	119	99
46.	Nysa	0,473	5 274 351	2 633	2 338	89	116
47.	Krapkowice	0,473	2 061 004	2 108	2 021	96	101
48.	Tułowice	0,466	409 848	1 866	1 942	104	97
49.	Kędzierzyn-Koźle	0,464	5 782 378	2 218	2 355	106	117
50.	Brzeg	0,463	3 089 082	1 851	2 099	113	105
51.	Łambinowice	0,462	565 321	1 592	1 800	113	90
52.	Kietrz	0,454	976 593	1 685	1 769	105	88
53.	Grodków	0,452	1 354 498	1 540	1 622	105	81
54.	Świerczów	0,450	715 175	1 034	1 400	135	70
55.	Otmuchów	0,450	1 409 614	2 346	2 146	91	107
56.	Byczyna	0,449	713 913	1 262	1 233	98	61
57.	Lubrza	0,448	338 932	1 089	1 149	106	57
58.	Korfantów	0,447	803 026	2 040	2 243	110	112
59.	Głubczyce	0,447	3 336 808	2 390	2 545	106	127
60.	Wolczyn	0,444	1 257 562	1 548	1 668	108	83
61.	Pokój	0,443	639 442	1 038	1 132	109	56
62.	Branice	0,442	1 316 888	2 509	2 504	100	125
63.	Pakosławice	0,441	428 116	1 208	1 342	111	67
64.	Paczków	0,441	1 429 500	1 812	1 958	108	98
65.	Baborów	0,438	1 058 131	2 354	2 410	102	120
66.	Prudnik	0,437	5 079 933	3 307	2 612	79	130
67.	Lewin Brzeski	0,432	1 865 369	1 808	2 019	112	101
68.	Niemodlin	0,431	2 055 012	2 060	2 301	112	115
69.	Domaszowice	0,428	720 131	1 781	1 731	97	86
70.	Wilków	0,425	728 713	1 901	1 954	103	97
71.	Kamiennik	0,423	1 131 835	2 019	2 215	110	110

W gminach o wysokim stopniu zagrożenia ubóstwem największy wzrost wartości świadczeń wystąpił zwłaszcza w: Świerczowie (o 35%), Olszance (o 28%), Gorzowie Śląskim (o 15%), Głucholazach (o 19%), Brzegu i Łambinowicach – po 13%, Lewinie Brzeskim i Niemodlinie (po 12%). Spadek wartości tej pomocy wystąpił w: Ujeździe – o ponad 40%, Prudniku – o 21% i Nysie – o 11%.



KAPITAŁ LUDZKI
NARODOWA STRATEGIA SPÓJNOŚCI



UNIA EUROPEJSKA
EUROPEJSKI
FUNDUSZ SPOŁECZNY



5.4 Wysokość świadczeń pomocy społecznej w relacji do średniej dla woj. opolskiego

Podobnie jak w latach poprzednich, **średnioroczna wartość pomocy** przypadająca na 1 świadczeniobiorcę była zróżnicowana. Średnia kwota wynosząca w 2012 r. **2 017 zł** wahała się od 1 010 zł w Walcach (umiarkowany stopień) do 3 909 zł w Prószkowie (najniższe zagrożenie ubóstwem). Stanowiło to odpowiednio 50% i 195% średniej wartości pomocy w województwie.

Niskie wartości tej pomocy zanotowano w: Dobrzenu Wlk. (poniżej 60%, 1 058 zł) i Chrząstowicach -53% (1 066 zł), Pokoju (56%) i Lubrzy (57%). Dwie ostatnie gminy należą do grupy o wysokim stopniu zagrożenia ubóstwem, w których mimo wzrostu wartości przeciętnych świadczeń w stosunku do 2011 r., relacja do średniej kwoty dla województwa jest niekorzystna.

Natomiast największą pomoc (poza Prószkowem) udzielono w: Bierawie (181% średniej), Opolu (143%), Kolonowskiem (132%), Prudniku (130%), Białej (129%), Głubczycach (127%), Branicach (125%), Skarbimierzu (124%), Gogolinie (122%) i Baborowie (120%). Większość spośród wymienionych gmin należy do grupy o umiarkowanym stopniu ubóstwa. Jedynie Baborów i Prudnik występują w grupie wysokiego stopnia zagrożenia.

Podobnie jak w latach poprzednich zaobserwowano spadek udziału środków własnych gminy w finansowaniu wypłaty zasiłków okresowych. Koszt wypłaty tych świadczeń wyniósł ogółem 23 489 578 zł, tj. o ponad 9% więcej niż w 2011 r., jednak był to wzrost dotacji budżetu państwa (o 9,5%), natomiast środki własne zmalały o ponad 15%. Powodem małego udziału gmin w finansowaniu pomocy w formie zasiłków okresowych jest brak wystarczających środków na wypłatę zasiłków pieniężnych, przy jednoczesnym wzroście potrzeb w zakresie innych świadczeń pomocy społecznej.

W latach 2010-2012 nastąpił dynamiczny wzrost potrzeb w zakresie ponoszonych przez gminny kosztów pobytu osób w domach pomocy społecznej. Koszt tych świadczeń w 2012 r. wyniósł ogółem 39 056 842 zł i w porównaniu do 2011 r. wzrósł prawie 2-krotnie.

Podkreśla się, że dalszy wzrost udziału środków własnych samorządu gminnego w finansowaniu zadań pomocy społecznej może stać się niemożliwy, z uwagi na konieczność finansowania kosztu pobytu mieszkańców w domach pomocy społecznej.



KAPITAŁ LUDZKI
NARODOWA STRATEGIA SPÓJNOŚCI



UNIA EUROPEJSKA
EUROPEJSKI
FUNDUSZ SPOŁECZNY

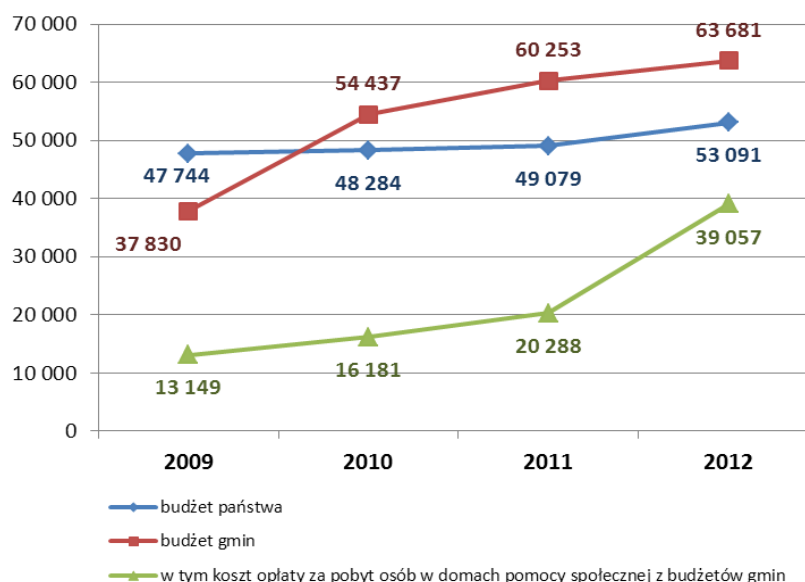


Tabela 12. Koszt pomocy udzielanej przez ośrodki pomocy społecznej woj. opolskiego w latach 2009-2012

Wyszczególnienie	Koszt pomocy społecznej w latach 2009-2012 w tys. zł				Wzrost / spadek 2011 r. = 100%
	2009	2010	2011	2012	
Koszt pomocy środowiskowej	85 574	89 396	109 332	116 772	107
z tego:					
budżet państwa	47 744	48 291	49 079	53 091	108
budżet gmin	37 830	41 105	60 253	63 681	106
w tym: koszt opłaty za pobyt osób w domach pomocy społecznej	13 149	16 181	20 288	39 057	193

Źródło: obliczenia własne na podstawie Sprawozdania MPIPS-03 z udzielonych świadczeń pomocy społecznej, pieniężnych, w naturze i usługach za lata 2009-2012.

Wykres 3. Koszt pomocy środowiskowej OPS-ów w woj. opolskim w latach 2009-2012 w tys. zł



Źródło: obliczenia własne OIS

6. Wnioski

Z przeprowadzonych badań wynika, że:

- 1) w woj. opolskim występuje najmniejsze zagrożenie ubóstwem relatywnym (wg GUS w 2011 r. 10,3% osób w gospodarstwach domowych, średnia dla Polski – 16,7%), a w przypadku ubóstwa egzystencjalnego region ma jeden z najniższych



KAPITAŁ LUDZKI
NARODOWA STRATEGIA SPÓJNOŚCI



UNIA EUROPEJSKA
EUROPEJSKI
FUNDUSZ SPOŁECZNY



wskaźników w kraju – 4,7% (mniej było tylko w woj. mazowieckim – 4,6%, a 4,7% zanotowano jeszcze w woj. dolnośląskim; średnia w Polsce 6,7%).

Na Śląsku Opolskim występuje również jeden z najmniejszych w stosunku do liczby mieszkańców wskaźników liczby gospodarstw domowych, w których wydatki są mniejsze niż ustawowa granica ubóstwa – 4,3% (mniejszy był tylko w województwach: lubuskim – 3,0% i mazowieckim – 4,2%, średnia dla Polski – 6,5%).

Jednocześnie w 2011 r. liczba osób korzystających z pomocy społecznej w kraju wynosiła 5,3%, a w woj. opolskim – 4,1% (mniej było tylko w woj. śląskim – 3,9%).

W 2012 r. liczba świadczeniobiorców wyniosła 38 782 osoby i rodziny, co stanowiło 3,8% mieszkańców woj. opolskiego, jednak spadek tego wskaźnika nie wynikał z poprawy sytuacji życiowej ludności, lecz ze zmian ustawowych.

Natomiast liczba klientów ośrodków pomocy społecznej w 2012 r. (pomoc środowiskowa) nieznacznie wzrosła (o 0,1%) do 38 536 osób i rodzin, zwłaszcza świadczeniobiorców zasiłków stałych o 5% i zasiłków okresowych o 3%.

- 2) najbardziej zagrożone ubóstwem są gminy zlokalizowane na zachodzie, północy i południu woj. opolskiego, w tym wszystkie gminy z powiatów nyskiego, namysłowskiego i głubczyckiego;
- 3) w najlepszej sytuacji na tle innych gmin w województwie znajdują się gminy w powiecie strzeleckim i w Opolu Mieście oraz większość gmin w powiatach: opolskim ziemskim, oleskim, krapkowickim i kędzierzyńsko-kozielskim;
- 4) w 2012 r. było:
 - 7 gmin o niskim i bardzo niskim zagrożeniu ubóstwem (10 % wszystkich gmin województwa);
 - 27 gmin o umiarkowanym stopniu zagrożenia ubóstwem (38 %);
 - 37 gminy o wysokim stopniu zagrożenia ubóstwem (52 %);
- 5) w porównaniu do badań przeprowadzonych w 2011 r.:
 - nastąpił minimalny spadek wartości najniższego wskaźnika miary rozwoju z 0,424 do 0,423, tj. o 0,001 pkt.;
 - o 3 wzrosła liczba gmin o wysokim wskaźniku ubóstwa (z 34 w 2011 r. do 37 w 2012 r.);
 - zmniejszyła się liczba gmin o umiarkowanym stopniu zagrożenia ubóstwem (o 2 do 27 gmin) oraz liczba gmin o b. niskim stopniu zagrożenia ubóstwem (o 1 do 2 gmin);



KAPITAŁ LUDZKI
NARODOWA STRATEGIA SPÓJNOŚCI

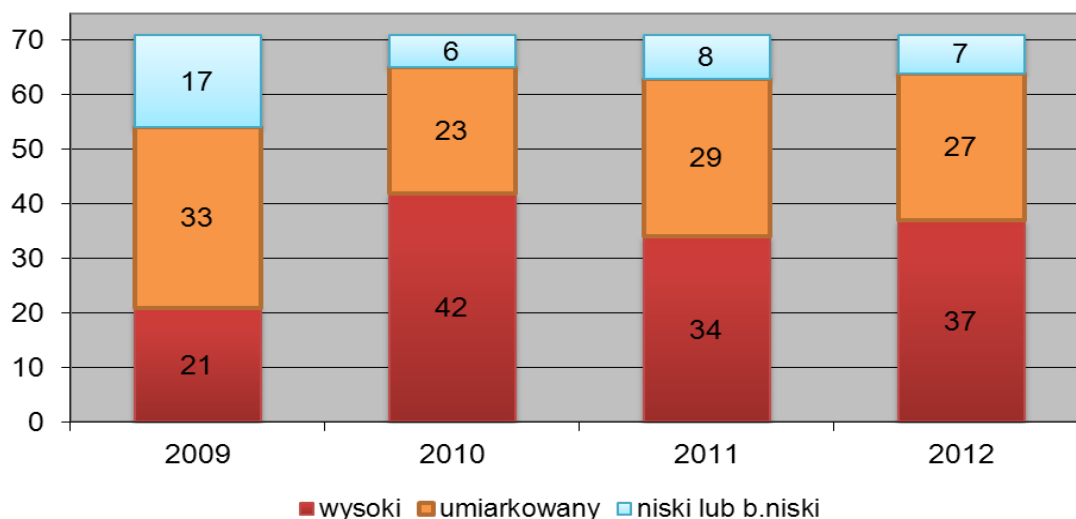


UNIA EUROPEJSKA
EUROPEJSKI
FUNDUSZ SPOŁECZNY



→ bez zmian pozostała liczba gmin o niskim stopniu zagrożenia ubóstwem (5 gmin).

Wykres 4. Liczba gmin o bardzo niskim i niskim, umiarkowanym oraz wysokim stopniu zagrożenia ubóstwem latach 2009-2012



Źródło: obliczenia własne OIS

- 6) najniższa wartość zbadanej miary rozwoju wynosząca 0,423 (Kamiennik) jest nieznacznie niższa (o 0,077 pkt) od połowy wskaźnika rozwoju (0,500), a wszystkie gminy w wysokim stopniu zagrożenia ubóstwem mieszczą się w przedziale wskaźnika 0,500 - 0,423 (w 2011 r. różnica między najniższą miarą rozwoju i połową wskaźnika wynosiła 0,076 pkt);
- 7) średnioroczna wartość pomocy przypadająca na jedną osobę wyniosła w województwie 2 017 zł i w stosunku do 2011 r. wzrosła o 3,5% (było to 1 948 zł);
- 8) w porównaniu do 2011 r. sytuacja wielu gmin w zakresie stopnia zagrożenia ubóstwem pozostała bez zmian lub minimalnie się pogorszyła. Wynika to z następujących przyczyn:
 - podwyższenia kryterium dochodowego w pomocy społecznej i wzrostu liczby świadczeniobiorców w zakresie niektórych form pomocy pieniężnej (zasiłki stałe i zasiłki okresowe);
 - zmian w strukturze rodzin objętych pomocą społeczną, powodujących spadek dwóch wskaźników zastosowanych w badaniu (liczby osób w rodzinach korzystających z pomocy społecznej w rodzinach wielodzietnych i rodzinach niepełnych), co miało odzwierciedlenie we wskaźnikach gminnych ujętych w badaniu;



KAPITAŁ LUDZKI
NARODOWA STRATEGIA SPÓJNOŚCI



UNIA EUROPEJSKA
EUROPEJSKI
FUNDUSZ SPOŁECZNY



- 9) największe znaczenie dla wyliczenia stopnia zagrożenia ubóstwem miały, podobnie jak w latach poprzednich, wskaźniki liczby zarejestrowanych bezrobotnych w gminie oraz liczby osób w rodzinach otrzymujących pomoc z powodu ubóstwa. W związku z tym gminy, w których w 2012 r. wystąpił wzrost bezrobocia lub wsparcia z tytułu ubóstwa, pozostały w grupie (lub dołączyły do grupy) o wysokim stopniu zagrożenia tym zjawiskiem. Natomiast mniej było gmin, których sytuacja pozwoliła na zaliczenie ich do grupy o umiarkowanym (lub niższym) stopniu zagrożenia ubóstwem.

7. Rekomendacje

1. W celu oceny sytuacji życiowej mieszkańców regionu, w tym osób i rodzin szczególnie zagrożonych ubóstwem i wykluczeniem społecznym, należy:
 - kontynuować monitoring stopnia zagrożenia ubóstwem w poszczególnych gminach woj. opolskiego w oparciu o metodę *wzorca rozwoju*, w tym szczególnie zmian, które wynikać będą z wejścia w życie w IV kw. 2012 r. wyższego kryterium dochodowego w pomocy społecznej;
 - monitorować działania prowadzone przez samorząd terytorialny w zakresie ograniczenia i łagodzenia skutków ubóstwa;
 - systematycznie przekazywać wyniki przeprowadzonych badań i analiz z tego zakresu, w tym jednostkom samorządu terytorialnego w wersji elektronicznej.
2. Zgodnie ze zmianą ustawy z 18 marca 2011 r. o pomocy społecznej prowadzone będą również badania w zakresie:
 - *oceny zasobów pomocy społecznej woj. opolskiego* w oparciu o informacje sporządzone przez jednostki samorządu gminnego i powiatowego, zwłaszcza w zakresie środków finansowych przeznaczonych na zasiłki pieniężne.

8. Bibliografia i materiały źródłowe

- 1) *Analiza sytuacji na rynku pracy województwa opolskiego w 2012 roku*, Wojewódzki Urząd Pracy w Opolu
http://wup.opole.pl/dokumenty/Analiza_sytuacji_na_ryнку_pracy_w_2012_roku.pdf
- 2) Bieńkuńska A., *Ubóstwo w Polsce w 2011 r. (na podstawie badań budżetów gospodarstw domowych)*, GUS, Departament Badań Społecznych i Warunków



KAPITAŁ LUDZKI
NARODOWA STRATEGIA SPÓJNOŚCI



UNIA EUROPEJSKA
EUROPEJSKI
FUNDUSZ SPOŁECZNY



Życia, *Materiał na konferencję prasową w dniu 31 maja 2012 r.*
http://www.stat.gov.pl/gus/5840_8292_PLK_HTML.htm

- 3) Golinowska S., Z. Morecka, Marta Styr, E. Cukrowska i J. Cukrowski *Od ubóstwa do wykluczenia społecznego. Badania. Koncepcja. Wyniki. Propozycje Polska, Europa i Świat*, IPiSS, Warszawa 2008
- 4) Jajuga K. (red.) *Ekonometria. Metody i analizy problemów ekonomicznych*, Wrocław 1998
- 5) Sprawozdania MPiPS-03 z udzielonych świadczeń udzielonych świadczeń pomocy społecznej – pieniężnych, w naturze i usługach za okres I-XII 2011 r. oraz I-XII 2012 r.
- 6) Topińska I. *Ubóstwo w Polsce na podstawie badań Banku Światowego [w:] Polska bieda. Kryteria. Ocena. Przeciwdziałanie*, red. S. Golinowska, Warszawa 1996.
- 7) *Poziom i struktura zmodyfikowanego minimum socjalnego w 2012 oraz Poziom i struktura zmodyfikowanego minimum egzystencji w 2012 r.*, Instytut Pracy i Spraw Socjalnych, <https://www.ipiss.com.pl/?zaklady=minimum-socjalne> , <https://www.ipiss.com.pl/?zaklady=minimum-egzystencji-2>

Opracowano w Obserwatorium Integracji Społecznej
 Regionalnego Ośrodka Polityki Społecznej w Opolu
 Opole, marzec 2013 r.



KAPITAŁ LUDZKI
 NARODOWA STRATEGIA SPÓJNOŚCI



UNIA EUROPEJSKA
 EUROPEJSKI
 FUNDUSZ SPOŁECZNY



Projekt współfinansowany ze środków Unii Europejskiej w ramach Europejskiego Funduszu Społecznego

9. Załącznik

Tabela 13. Stopień zagrożenia ubóstwem w gminach woj. opolskiego w latach 2011-2012 – dane szczegółowe

Lp.	Gmina	Wskaźnik wzorca rozwoju w 2011 r. (stopień zagrożenia ubóstwem)	Wskaźnik wzorca rozwoju w 2012 r. (stopień zagrożenia ubóstwem)	Wskaźnik bezrobocia		Różnica 2012/2011	Wskaźnik liczby osób w rodzinach objętych pomocą społeczną								
		2011	2012	Liczba bezrobotnych do I. mieszkańców			z tytułu ubóstwa		Różnica	w rodzinach niepełnych		Różnica	w rodzinach wielodzietnych		Różnica
				2011	2012		2011	2012	2011	2012	2012/2011	2011	2012	2012/2011	2011
1.	Reńska Wieś	1	1	3,24	3,50	0,26	0,09	0,24	0,15	0,51	0,35	-0,16	1,00	0,35	-0,65
2.	Prószków	0,982	0,842	2,13	2,54	0,41	0,25	0,30	0,05	0,41	0,51	0,10	0,63	0,55	-0,08
3.	Dobrzeń Wielki	0,578	0,631	2,47	3,00	0,53	0,26	0,09	-0,17	1,61	1,47	-0,14	2,13	2,19	0,06
4.	Chrzastowice	0,693	0,626	2,74	2,97	0,23	0,89	0,79	-0,10	0,28	0,39	0,11	1,30	1,28	-0,02
5.	Turawa	0,631	0,618	2,99	3,40	0,41	1,06	0,65	-0,41	0,55	0,55	-0,00	1,00	0,95	-0,05
6.	Praszka	0,620	0,607	4,68	4,57	-0,11	1,95	1,97	0,02	0,42	0,59	0,17	0,79	0,52	-0,27
7.	Opole	0,584	0,605	3,44	4,09	0,65	0,97	1,21	0,24	1,01	0,71	-0,30	0,85	0,55	-0,30
8.	Izbicko	0,723	0,590	2,75	3,18	0,43	2,17	2,30	0,13	0,24	0,32	0,08	0,89	1,45	0,56
9.	Bierawa	0,627	0,576	3,61	4,46	0,85	2,71	3,10	0,39	0,53	0,47	-0,06	0,66	0,87	0,21
10.	Rudniki	0,597	0,568	3,91	4,54	0,63	0,18	0,26	0,08	0,92	0,65	-0,27	2,51	2,65	0,14
11.	Zawadzkie	0,630	0,559	3,06	3,60	0,54	2,33	3,40	1,07	0,62	0,76	0,14	0,61	0,83	0,22
12.	Komprachcice	0,589	0,559	2,84	3,29	0,45	2,41	2,79	0,38	0,65	0,56	-0,09	1,13	1,32	0,19
13.	Strzeleczyki	0,551	0,555	4,12	4,23	0,11	2,80	3,20	0,40	0,92	0,81	-0,11	0,91	0,70	-0,21
14.	Leśnica	0,554	0,546	2,19	2,13	-0,06	1,98	1,53	-0,45	0,82	0,81	-0,01	1,64	1,63	-0,01
15.	Łubniany	0,549	0,542	2,22	2,74	0,52	3,39	3,08	-0,31	0,49	0,67	0,18	2,95	1,70	-1,25
16.	Strzelce Opolskie	0,596	0,535	3,39	4,04	0,65	0,85	1,17	0,32	0,80	0,87	0,07	0,96	1,11	0,15
17.	Dąbrowa	0,579	0,534	3,54	4,07	0,53	2,58	1,93	-0,65	0,59	0,73	0,14	1,13	1,19	0,06
18.	Radłów	0,559	0,533	3,38	3,58	0,20	0,38	0,83	0,45	0,90	0,72	-0,18	2,25	2,10	-0,15
19.	Gogolin	0,534	0,533	3,96	4,10	0,14	3,77	3,21	-0,56	0,88	0,70	-0,18	1,22	1,17	-0,05
20.	Kolonowskie	0,546	0,532	2,61	2,85	0,24	3,99	4,08	0,09	1,00	0,91	-0,09	1,33	1,28	-0,05



KAPITAŁ LUDZKI
NARODOWA STRATEGIA SPÓJNOŚCI



UNIA EUROPEJSKA
EUROPEJSKI
FUNDUSZ SPOŁECZNY



Projekt współfinansowany ze środków Unii Europejskiej w ramach Europejskiego Funduszu Społecznego

21.	Lasowice Wielkie	0,551	0,528	2,82	3,20	0,38	2,78	3,13	0,35	0,84	0,73	-0,11	1,39	1,72	0,33
22.	Ozimek	0,556	0,526	3,93	4,43	0,50	1,83	1,90	0,07	0,88	0,98	0,10	1,00	0,93	-0,07
23.	Olesno	0,543	0,522	3,13	3,31	0,18	2,43	2,35	-0,08	0,80	0,86	0,06	1,54	1,56	0,02
24.	Kluczbork	0,524	0,522	4,40	4,29	-0,11	4,43	3,11	-1,32	1,20	1,15	-0,05	0,99	0,83	-0,16
25.	Walce	0,558	0,520	2,94	3,24	0,30	2,42	2,16	-0,26	1,05	1,07	0,02	1,07	1,30	0,23
26.	Dobrodzień	0,525	0,516	3,10	3,04	-0,06	3,70	4,12	0,42	0,65	0,71	0,06	2,40	2,50	0,10
27.	Polska Cerekiew	0,501	0,514	5,07	5,19	0,12	0,82	0,81	-0,01	1,27	0,95	-0,32	1,77	1,31	-0,46
28.	Jemielnica	0,526	0,511	2,38	2,74	0,36	2,37	2,69	0,32	0,89	0,93	0,04	2,29	2,32	0,03
29.	Biała	0,529	0,508	4,39	4,88	0,49	4,26	4,04	-0,22	0,70	0,86	0,16	1,41	1,17	-0,24
30.	Tarnów Opolski	0,524	0,508	3,06	3,53	0,47	2,30	2,54	0,24	0,72	0,84	0,12	2,40	2,07	-0,33
31.	Pawłowiczki	0,514	0,505	4,01	4,26	0,25	4,45	4,42	-0,03	0,94	0,78	-0,16	1,52	1,70	0,18
32.	Lubsza	0,468	0,502	6,18	6,83	0,65	3,72	3,82	0,10	0,82	0,50	-0,32	3,18	1,86	-1,32
33.	Zębowice	0,499	0,501	3,30	3,44	0,14	7,00	6,41	-0,59	0,90	0,87	-0,03	2,63	2,15	-0,48
34.	Zdzieszowice	0,542	0,500	3,43	3,61	0,18	0,87	1,47	0,60	1,43	1,45	0,02	1,23	1,44	0,21
35.	Cisek	0,510	0,494	2,62	3,22	0,60	3,93	3,54	-0,39	1,24	1,46	0,22	2,06	1,63	-0,43
36.	Skarbimierz	0,518	0,493	6,63	6,43	-0,20	3,66	3,69	0,03	0,60	0,76	0,16	1,32	1,40	0,08
37.	Głogówek	0,501	0,489	4,11	4,49	0,38	3,58	3,19	-0,39	1,05	0,97	-0,08	1,78	1,89	0,11
38.	Ujazd	0,505	0,487	2,94	3,24	0,30	4,58	3,67	-0,91	1,06	1,19	0,13	2,30	2,60	0,30
39.	Skoroszyce	0,480	0,483	5,45	6,96	1,51	5,61	4,95	-0,66	0,87	0,72	-0,15	2,31	1,74	-0,57
40.	Popielów	0,487	0,482	3,89	4,09	0,20	2,57	2,03	-0,54	1,39	1,29	-0,10	2,18	2,10	-0,08
41.	Olszanka	0,475	0,481	6,51	6,78	0,27	3,63	2,52	-1,11	0,73	0,64	-0,09	2,72	2,68	-0,04
42.	Gorzów Śląski	0,476	0,478	3,76	4,24	0,48	2,56	2,12	-0,44	1,78	1,37	-0,41	2,56	2,05	-0,51
43.	Namysłów	0,491	0,478	5,42	5,91	0,49	4,38	4,22	-0,16	1,05	1,06	0,01	1,57	1,49	-0,08
44.	Murów	0,481	0,478	4,28	5,17	0,89	3,80	3,67	-0,13	1,36	1,05	-0,31	2,18	1,87	-0,31
45.	Głucholazy	0,514	0,474	6,40	7,09	0,69	4,09	4,52	0,43	1,05	1,27	0,22	0,90	1,11	0,21
46.	Nysa	0,487	0,473	5,76	6,62	0,86	5,51	5,31	-0,20	1,43	1,26	-0,17	1,30	1,21	-0,09
47.	Krapkowice	0,489	0,473	4,10	4,58	0,48	3,21	3,35	0,14	1,44	1,40	-0,04	1,85	1,88	0,03
48.	Tułowice	0,496	0,466	4,18	5,46	1,28	3,14	3,10	-0,04	1,29	1,41	0,12	1,70	1,85	0,15
49.	Kędzierzyn-Koźle	0,474	0,464	4,97	5,53	0,56	3,82	4,64	0,82	1,68	1,50	-0,18	1,86	1,74	-0,12
50.	Brzeg	0,483	0,463	6,49	6,19	-0,30	4,05	4,74	0,69	1,56	1,52	-0,04	1,23	1,50	0,27



KAPITAŁ LUDZKI
NARODOWA STRATEGIA SPÓJNOŚCI



UNIA EUROPEJSKA
EUROPEJSKI
FUNDUSZ SPOŁECZNY



Projekt współfinansowany ze środków Unii Europejskiej w ramach Europejskiego Funduszu Społecznego

51.	Łambinowice	0,498	0,462	4,63	6,68	2,05	0,53	5,87	5,34	1,19	0,94	-0,25	2,94	2,51	-0,43
52.	Kietrz	0,465	0,454	5,73	7,01	1,28	6,61	6,84	0,23	1,14	1,15	0,01	2,55	2,37	-0,18
53.	Grodków	0,455	0,452	8,25	7,85	-0,40	5,31	4,97	-0,34	1,35	1,24	-0,11	2,00	2,02	0,02
54.	Świerczów	0,439	0,450	7,25	7,02	-0,23	12,71	10,51	-2,20	2,07	0,87	-1,20	2,81	5,65	2,84
55.	Otmuchów	0,455	0,450	5,81	5,93	0,12	5,24	5,62	0,38	1,46	1,47	0,01	2,80	2,82	0,02
56.	Byczyna	0,456	0,449	5,18	5,33	0,15	5,07	5,36	0,29	1,27	1,63	0,36	3,67	3,19	-0,48
57.	Lubrza	0,449	0,448	5,90	6,72	0,82	2,87	4,14	1,27	1,38	1,58	0,20	4,16	2,29	-1,87
58.	Korfantów	0,473	0,447	5,35	6,59	1,24	3,56	3,42	-0,14	1,15	1,58	0,43	2,31	2,57	0,26
59.	Głubczyce	0,450	0,447	6,57	7,01	0,44	7,52	7,27	-0,25	1,71	1,54	-0,17	2,47	2,18	-0,29
60.	Wołczyn	0,448	0,444	6,51	6,46	-0,05	3,95	3,64	-0,31	1,54	1,69	0,15	3,06	2,84	-0,22
61.	Pokój	0,447	0,443	5,73	5,93	0,20	5,63	5,32	-0,31	1,61	1,85	0,24	3,59	3,06	-0,53
62.	Branice	0,460	0,442	5,38	6,79	1,41	8,83	10,33	1,50	1,48	1,55	0,07	2,51	2,96	0,45
63.	Pakośławice	0,439	0,441	7,09	7,02	-0,07	7,95	12,62	4,67	1,46	1,82	0,36	4,01	2,28	-1,73
64.	Paczków	0,441	0,441	7,59	7,39	-0,20	6,65	6,71	0,06	1,70	1,61	-0,09	2,92	2,61	-0,31
65.	Baborów	0,448	0,438	6,73	7,22	0,49	9,36	9,58	0,22	1,99	2,22	0,23	2,35	2,14	-0,21
66.	Prudnik	0,447	0,437	7,07	7,30	0,23	4,27	4,24	-0,03	2,04	2,20	0,16	2,35	2,49	0,14
67.	Lewin Brzeski	0,439	0,432	6,36	7,38	1,02	4,74	4,39	-0,35	2,70	2,38	-0,32	3,10	2,93	-0,17
68.	Niemodlin	0,436	0,431	6,38	6,84	0,46	8,87	8,62	-0,25	2,49	2,60	0,11	3,50	3,12	-0,38
69.	Domaszowice	0,427	0,428	7,26	7,08	-0,18	8,03	6,78	-1,25	2,57	2,44	-0,13	4,39	4,02	-0,37
70.	Wilków	0,429	0,425	7,15	8,28	1,13	12,49	13,03	0,54	1,93	1,75	-0,18	4,87	5,56	0,69
71.	Kamiennik	0,424	0,423	6,80	6,97	0,17	2,19	1,90	-0,29	3,39	3,50	0,11	7,10	6,83	-0,27
	wzorzec (najniższe wartości zmiennych)	x	x	2,13	2,14	0,01	0,09	0,09	0,00	0,24	0,32	0,08	0,61	0,35	-0,26



KAPITAŁ LUDZKI
NARODOWA STRATEGIA SPÓJNOŚCI



UNIA EUROPEJSKA
EUROPEJSKI
FUNDUSZ SPOŁECZNY



Projekt współfinansowany ze środków Unii Europejskiej w ramach Europejskiego Funduszu Społecznego