



Samorząd
Województwa Opolskiego

REGIONALNY OŚRODEK POLITYKI SPOŁECZNEJ W OPOLE

Obserwatorium Integracji Społecznej
45-315 OPOLE ul. Głogowska 25C
TEL. (77) 44 15 250; 44 16 495 FAX (77) 44 15 259



OIS.4011-5-2/12

Stopień zagrożenia ubóstwem w woj. opolskim

Wielowymiarowa analiza porównawcza
opracowana na podstawie metody wzorca rozwoju

Regionalny Ośrodek Polityki Społecznej w Opolu

Stan na 31 grudnia 2011 r.

Wszelkie wykorzystanie analizy w całości lub w części, w tym
zamieszczonych danych statystycznych,
dozwolone wyłącznie z podaniem źródła

Opole, marzec 2012



KAPITAŁ LUDZKI
NARODOWA STRATEGIA SPÓJNOŚCI



UNIA EUROPEJSKA
EUROPEJSKI
FUNDUSZ SPOŁECZNY



Projekt współfinansowany ze środków Unii Europejskiej w ramach Europejskiego Funduszu Społecznego

Spis treści

1. Wprowadzenie	3
2. Ubóstwo – definicja i metody pomiaru	3
3. Metoda wzorca rozwoju	8
4. Bezrobocie jako istotna przyczyna ubóstwa	10
5. Stopień zagrożenia ubóstwem w woj. opolskim – wyniki badania	12
6. Wsparcie dla osób zagrożonych ubóstwem w woj. opolskim	19
6.1 Klienci pomocy społecznej w woj. opolskim na tle kraju	19
6.2 Pomoc środowiskowa	21
6.3 Struktura rodzin objętych pomocą społeczną w latach 2009 – 2011	21
6.4 Świadczenia pieniężne	23
6.5 Miara rozwoju a pomoc pieniężna udzielana w ramach środków własnych gmin (koszt zasiłków celowych i zasiłków okresowych w części finansowanej przez gminy)	25
6.6 Wysokość świadczeń pieniężnych w relacji do średniej dla woj. opolskiego	28
7. Wnioski	30
8. Rekomendacje	33
9. Bibliografia	34
10. Załącznik	35



KAPITAŁ LUDZKI
NARODOWA STRATEGIA SPÓJNOŚCI



UNIA EUROPEJSKA
EUROPEJSKI
FUNDUSZ SPOŁECZNY



1. Wprowadzenie

Stopień zagrożenia ubóstwem w woj. opolskim (wg stanu na 31 grudnia 2011 r.) to coroczna analiza opracowana na podstawie danych pochodzących z Wojewódzkiego Urzędu Pracy w Opolu, sprawozdawczości wojewódzkiej z zakresu pomocy społecznej (*Sprawozdanie MPiPS-03 z udzielonych świadczeń pomocy społecznej – pieniężnych, w naturze i usługach za okres I-XII 2011 r.*), Urzędu Statystycznego w Opolu, a także materiałów własnych.

Do jej określenia wykorzystano tzw. metodę *wzorca rozwoju* – ekonometryczno-statystyczne narzędzie badawcze pozwalające na uporządkowanie wszystkich gmin woj. opolskiego wg stopnia zagrożenia tym zjawiskiem, tj. od najbardziej do najmniej zagrożonych ubóstwem.

2. Ubóstwo – definicja i metody pomiaru

W zależności od sposobu podejścia do problematyki ubóstwa zjawisko to można analizować w sposób absolutny lub względny. W podejściu absolutnym ubogie są osoby i rodziny, które nie mają możliwości zaspokojenia potrzeb uznanych w danych warunkach za niezbędne. W podejściu względnym (relatywnym) ubóstwo rozważane jest jako forma nierówności, dystansu między poziomem życia poszczególnych grup ludności, co powoduje, że za ubogie uznaje osoby i rodziny, których poziom życia jest znacznie niższy niż pozostałych członków danego społeczeństwa¹.

W Polsce najczęściej stosowana metoda pomiaru ubóstwa odnosi to zjawisko do sytuacji materialnej rodzin, tj. posiadanego dochodu lub w jego zastępstwie - do poziomu miesięcznych wydatków gospodarstw domowych (cykliczne badania dochodów i wydatków gospodarstw domowych GUS i Eurostatu).

Osoby i rodziny uznaje się za ubogie, jeżeli poziom ich wydatków lub dochodów jest niższy od wartości przyjętej za granicę ubóstwa. Najczęściej wyróżniamy następujące granice ubóstwa:

1 A. Szukielojć-Bieńkuńska, *Ubóstwo w Polsce*, GUS, http://www.stat.gov.pl/cps/rde/xbr/gus/PUBL_wz_ubostwo_w_polsce-broszura.pdf (14.04.2011 r., godz. 14⁴⁵), s.1



- **Minimum egzystencji** (minimum biologiczne) – stanowi „dolną” granicę ubóstwa (ubóstwo skrajne). Wyznacza poziom, poniżej którego istnieje biologiczne zagrożenie życia oraz rozwoju psychicznego i fizycznego człowieka. Szacowane jest na podstawie stałego koszyka, w którym znajdują się jedynie wydatki na zaspokojenie bezwzględnie koniecznych potrzeb do życia (wydatki na mieszkanie oraz żywność).

W 2010 r. wartość minimum egzystencji przypadająca na jednoosobowe gospodarstwo wyniosła 472,72 zł, a na jedną osobę w 4-osobowym gospodarstwie domowym – 401,98 zł².

W 2010 r. odsetek osób w gospodarstwach domowych żyjących poniżej granicy ubóstwa skrajnego w Polsce wyniósł 5,7%, a najniższy był w woj. opolskim – 3,5 %³.

- **Relatywna granica ubóstwa** – obliczana jest w Polsce w odniesieniu do 50% przeciętnych, miesięcznych wydatków gospodarstw domowych. Natomiast wg Eurostatu za zagrożone ubóstwem uważa się osoby żyjące w gospodarstwach domowych, których dochód do dyspozycji jest niższy od granicy ubóstwa ustalonej na poziomie 60% mediany dochodów w danym kraju (bez odniesień do dochodów w innych państwach UE).

Wartość relatywnej granicy ubóstwa przypadająca na jedną osobę w gospodarstwie domowym wynosiła w 2010 r. 449 zł miesięcznie.

W 2010 r. średni wskaźnik ubóstwa relatywnego w Polsce wyniósł 17,1%, a odsetek osób w gospodarstwach domowych żyjących poniżej jego granicy był najniższy w województwach: mazowieckim (11,6%), łódzkim (12,2%) i opolskim (13,3%)⁴.

- **Minimum socjalne** – wyznacza strefę niedostatku i obejmuje koszyk potrzeb społecznie niezbędnych, pozwalających na godziwy poziom życia. Obejmuje wydatki na żywność i mieszkanie (ok. 60 proc. budżetu zakładanego minimum socjalnego) oraz wydatki na zaspokojenie innych potrzeb – edukacyjnych, zdrowotnych, kulturalnych, związanych z wypoczynkiem i transportem.

² Wysokość *minimum egzystencji i socjalnego w latach 1990-2011*, IPiSS, http://www.ipiss.com.pl/opracowania_min.html (26.03.2012 r., godz. 10⁰⁵),

³ *Ubóstwo w Polsce w 2010 r. (na podstawie badania budżetów gospodarstw domowych)*, GUS,

http://www.stat.gov.pl/cps/rde/xbcr/gus/PUBL_wz_ubostwo_w_polsce_2010.pdf (26.03.2012 r., godz. 12³⁰), s. 8

⁴ Tamże, s. 8



W Polsce minimum socjalne szacowane jest przez Instytut Pracy i Spraw Socjalnych w Warszawie dla 8 modelowych gospodarstw pracowniczych i emeryckich. W 2010 r. minimum socjalne dla osoby samotnej w gospodarstwie pracowniczym wyniosło 929,76 zł, a dla małżeństwa z dwójką dzieci 3 018,60 zł, tj. 754,64 zł na osobę⁵.

- **Ustawowa granica ubóstwa** – kwota, która zgodnie z obowiązującą ustawą o pomocy społecznej (miesięczny dochód netto osoby samotnie gospodarującej lub przypadający na jedną osobę w gospodarstwie domowym) uprawnia do świadczeń z pomocy społecznej.

W 2010 r. odsetek osób w Polsce żyjących w rodzinach, w których poziom wydatków był niższy od ustawowej granicy ubóstwa wyniósł 7,3%, a w woj. opolskim był najniższy i wynosił 4,7 %⁶.

Kryteria dochodowe uprawniające do korzystania z pomocy społecznej (ustawowa granica ubóstwa), zgodnie z art. 9 ust. 1 ustawy o pomocy społecznej, winny podlegać weryfikacji co 3 lata. Od 2006 r. kryteria dochodowe nie zmieniły się, co spowodowało, że obecnie wartości te są niższe niż minimum egzystencji, określające najniższą granicę ubóstwa - ubóstwo skrajne. W 2011 r. miesięczna wartość minimum egzystencji dla osoby samotnie gospodarującej wyniosła 500,68 zł, a ustawowa granica ubóstwa 477 zł. W 4-osobowej rodzinie kryterium dochodowe uprawniające do pomocy (351 zł) jest niższe od wartości minimum egzystencji dla takiej rodziny (425,74 zł) o prawie 20%.

- **Subiektywna granica ubóstwa** – ustalana na podstawie opinii członków gospodarstw domowych, deklarujących, jaka wielkość dochodów jest wystarczająca do zaspokojenia ich podstawowych potrzeb lub, jaka wielkość środków pozwala rodzinie „wiązać koniec z końcem”.

W 2010 r. poziom dochodów deklarowanych przez respondentów jako „ledwie wystarczające” wyniósł 1 187 zł (gospodarstwo jednoosobowe) i 1 770 zł (w gospodarstwie 4-osobowym), natomiast brak danych dotyczących odsetka osób żyjących poniżej subiektywnej granicy ubóstwa⁷.

⁵ Wysokość minimum egzystencji i socjalnego w latach 1990-2011, IPiSS, http://www.ipiss.com.pl/opracowania_min.html (26.03.2012 r., godz. 10⁰⁵)

⁶ Ubóstwo w Polsce w 2010 r. (na podstawie badania budżetów gospodarstw domowych), GUS, http://www.stat.gov.pl/cps/rde/xbr/gus/PUBL_wz_ubostwo_w_polsce_2010.pdf (26.03.2012 r., godz. 12³⁰), s. 8

⁷ Tamże, s. 2



KAPITAŁ LUDZKI
NARODOWA STRATEGIA SPÓJNOŚCI



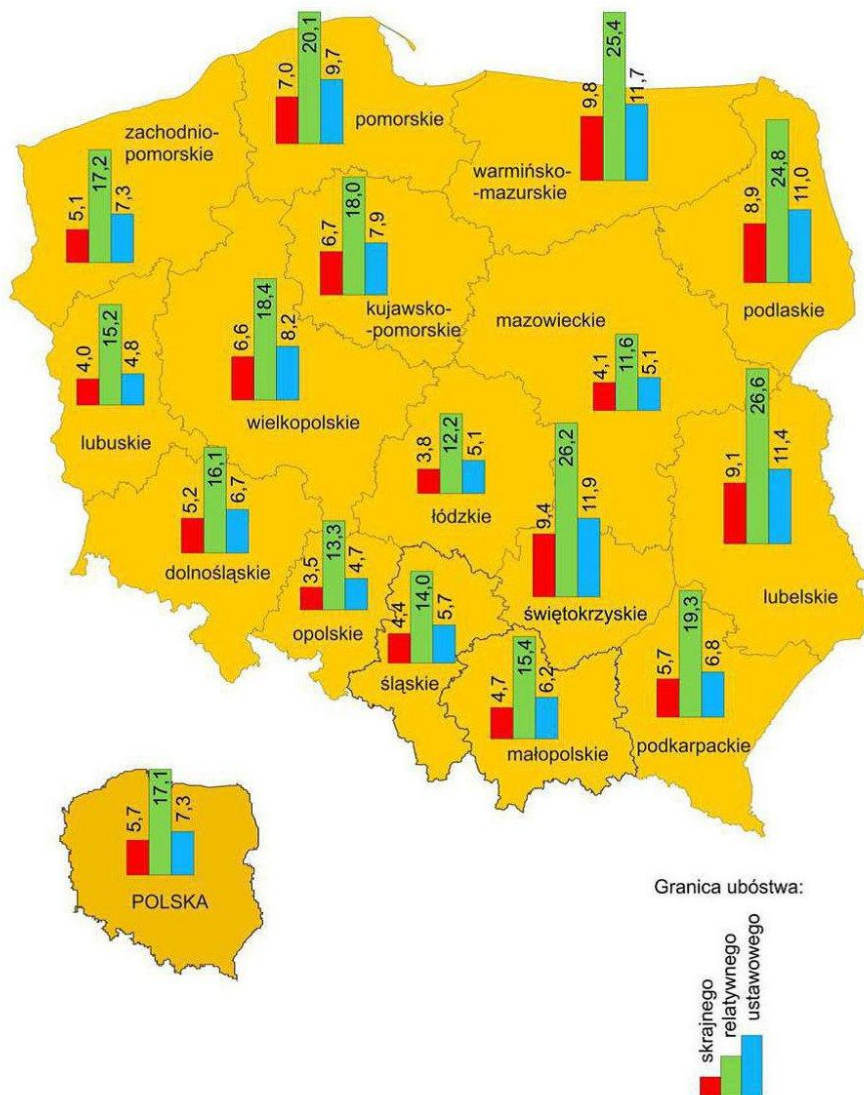
UNIA EUROPEJSKA
EUROPEJSKI
FUNDUSZ SPOŁECZNY



Z danych opublikowanych przez GUS wynika, że w 2010 r. spośród wszystkich regionów kraju **woj. opolskie należy do grupy województw o najniższym odsetku osób żyjących poniżej:**

- **minimum egzystencji** (3,5 %) - średnia dla Polski – 5,7%;
- **relatywnej granicy ubóstwa** (13,3 %) – średnia w kraju – 17,1%;
- **ustawowej granicy ubóstwa** (4,7 %) – średnia krajowa – 7,3%.

Mapa 1. Wskaźniki zagrożenia ubóstwem w Polsce w 2010 r. (w proc. osób)



Źródło: GUS – Departament Badań Społecznych i Warunków Życia, *Ubóstwo w Polsce w 2010 r. (na podstawie badania budżetów gospodarstw domowych)*, http://www.stat.gov.pl/cps/rde/xbcr/gus/PUBL_wz_ubostwo_w_polsce_2010.pdf



KAPITAŁ LUDZKI
NARODOWA STRATEGIA SPÓJNOŚCI



koordynacja
na rzecz
aktywnej
integracji



Centrum
Rozwoju
Zasobów
Ludzkich

UNIA EUROPEJSKA
EUROPEJSKI
FUNDUSZ SPOŁECZNY



Projekt współfinansowany ze środków Unii Europejskiej w ramach Europejskiego Funduszu Społecznego

Tabela 1. Wskaźniki zagrożenia ubóstwem w Polsce w 2010 r. (w proc. osób)

Lp.	Województwo	Liczba ludności wg stanu na 31.12. 2010 r.	Wskaźniki zagrożenia ubóstwem - proc. osób w badanych gospodarstwach domowych o miesięcznych wydatkach poniżej granicy ubóstwa:		
			skrajnego	relatywnego	ustawowego
1.	POLSKA ogółem <i>w tym:</i>	38 200 037	5,7	17,1	7,3
2.	dolnośląskie	2 877 840	5,2	16,1	6,7
3.	kujawsko-pomorskie	2 069 543	6,7	18,0	7,9
4.	lubelskie	2 151 895	9,1	26,6	11,4
5.	lubuskie	1 011 024	4,0	15,2	4,8
6.	łódzkie	2 534 357	3,8	12,2	5,1
7.	małopolskie	3 310 094	4,7	15,4	6,2
8.	mazowieckie	5 242 911	4,1	11,6	5,1
9.	opolskie	1 028 585	3,5	13,3	4,7
10.	podkarpackie	2 103 505	5,7	19,3	6,8
11.	podlaskie	1 188 329	8,9	24,8	11,0
12.	pomorskie	2 240 319	7,0	20,1	9,7
13.	śląskie	4 635 882	4,4	14,0	5,7
14.	świętokrzyskie	1 266 014	9,4	26,2	11,9
15.	warmińsko-mazurskie	1 427 241	9,8	25,4	11,7
16.	wielkopolskie	3 419 426	6,6	18,4	8,2
17.	zachodniopomorskie	1 693 072	5,1	17,2	7,3

Źródło: Obliczenia własne na podstawie GUS – Departament Badań Społecznych i Warunków Życia, *Ubóstwo w Polsce w 2010 r. (na podstawie badania budżetów gospodarstw domowych)*, http://www.stat.gov.pl/cps/rde/xbcr/gus/PUBL_wz_ubostwo_w_polsce_2010.pdf

W latach 2010-11 r. wartości wyliczone dla minimum egzystencji i minimum socjalnego zostały zweryfikowane (nastąpił ich wzrost), przy czym brak szczegółowych danych dotyczących odsetka osób w gospodarstwach domowych żyjących w ubóstwie w roku 2011.

Tabela 2. Wartości granic ubóstwa w 4-osobowej rodzinie w latach 2009-2011

Granice ubóstwa	Wartość granicy ubóstwa przypadająca na 1 osobę w 4-osobowej rodzinie w zł w			
	2009 r.	2010 r.	2011 r.	Wzrost/spadek 2010=100%
Minimum egzystencji	377,34	401,98	425,74	106
Ustawowa granica ubóstwa	351,00	351,00	351,00	100
Relatywna granica ubóstwa	470,00	brak danych	brak danych	x
Minimum socjalne	709,51	754,64	805,38	107

Źródło: opracowanie własne OIS



KAPITAŁ LUDZKI
NARODOWA STRATEGIA SPÓJNOŚCI



UNIA EUROPEJSKA
EUROPEJSKI
FUNDUSZ SPOŁECZNY



Projekt współfinansowany ze środków Unii Europejskiej w ramach Europejskiego Funduszu Społecznego

W powyższych badaniach wskaźniki ubóstwa obliczano na podstawie budżetów gospodarstw domowych – (dochodów lub/i wydatków), wg regionów Polski. Z uwagi na fakt, iż zastosowanie tych metod do badania występowania ubóstwa w poszczególnych gminach jest metodologicznie ograniczone, za podstawę ustalenia stopnia zagrożenia ubóstwem w gminach woj. opolskiego przyjęto tzw. metodę *wzorca rozwoju*, wykorzystując cyklicznie gromadzone dane statystyczne dot. osób i rodzin korzystających z pomocy społecznej (ustawowa granica ubóstwa). Pozwala to na określenie stopnia zagrożenia ubóstwem w poszczególnych gminach woj. opolskiego i ustalenie, które z nich są najbardziej, a które najmniej zagrożone tym zjawiskiem.

3. Metoda wzorca rozwoju⁸

Do określenia stopnia zagrożenia ubóstwem w woj. opolskim przyjęto metodę ekonometryczno-statystyczną umożliwiającą wielowymiarową analizę zjawiska ubóstwa (wielowymiarowa analiza porównawcza). Opisuje ona zjawiska za pomocą co najmniej dwóch zmiennych, pozwalając na:

- ustalenie podobieństw obserwacji (gmin w województwie) pod względem danego zjawiska i ich klasyfikację,
- uszeregowanie obserwacji (gmin) pod względem poziomu zjawiska i ich porównanie.

Wartości zmiennych są *normalizowane* (wyrażane w tych samych jednostkach miary o zbliżonych rzędach wielkości), najczęściej poprzez *standaryzację*, a następnie ustala się podobieństwo jednostek za pomocą ich *odległości* od *wzorca*.

Zastosowana w wielowymiarowej analizie porównawczej metoda badawcza to tzw. metoda *wzorca rozwoju*.

Polega ona na:

1. Normalizacji danych (eliminacji błędów wynikających z różnych wielkości).
2. Ustaleniu wzorca wartości dla poszczególnych zmiennych – w przypadku zmiennych zastosowanych w analizie ubóstwa przyjęto:

⁸ K. Jajugi (red.) *Ekonometria. Metody i analizy problemów ekonomicznych*, Wrocław 1998



- liczbę zarejestrowanych bezrobotnych (ogółem na terenie gminy),
 - liczbę osób w rodzinach otrzymujących pomoc z powodu ubóstwa,
 - liczbę osób w rodzinach wielodzietnych, objętych pomocą społeczną,
 - liczbę osób w rodzinach niepełnych, objętych pomocą społeczną,
(liczby osób w rodzinach wielodzietnych i niepełnych oraz otrzymujących pomoc z tytułu ubóstwa dotyczą osób korzystających ze świadczeń pomocy społecznej w 2011 r.).
3. Obliczeniu odległości między poszczególnymi wskaźnikami a wzorcem rozwoju dla każdej zmiennej (każdą zmienną odniesiono do ogólnej liczby mieszkańców gminy).

Ze względu na brak danych o liczbie ludności w 2011 r. w podziale na gminy woj. opolskiego, w analizie wykorzystano liczbę ludności wg stanu na 31 grudnia 2010 r. ⁹

4. Obliczeniu miar wzorca rozwoju dla poszczególnych gmin województwa wg ustalonego wzoru.

odległość obserwacji od wzorca

$M = 1 - \text{odległość między wzorcem a antywzorcem}$

WZORCEM ROZWOJU SĄ NAJNIŻSZE WARTOŚCI, BO ZMIENNE (UBÓSTWO, BEZROBOCIE, WIELODZIETNOŚĆ I NIEPEŁNOŚĆ) SĄ DESTYMULANTAMI - IM NIŻSZA WARTOŚĆ ZMIENNEJ TYM WYŻSZA MIARA ROZWOJU

W oparciu o metodę *wzorca rozwoju*, pozwalającą na porównanie powyższych czynników, ustalono dla każdej gminy wskaźnik wzorca rozwoju, określający stopień zagrożenia ubóstwem. Wskaźnik ten mieści się w przedziale od 0 do 1, przy czym wskaźniki bliskie 0 określają najwyższe zagrożenie ubóstwem, a bliskie 1 – zagrożenie najmniejsze.

W ramach tego wzorca wyodrębniono 4 poziomy zagrożenia ubóstwem:

- wysoki (0,000 – 0,500),
- umiarkowany (0,501 – 0,600),
- niski (0,601 – 0,700),
- bardzo niski (0,701 – 1).

9 Z informacji telefonicznej uzyskanej z Urzędu Statystycznego w Opolu w dniu 15 marca 2012 r. wynika, że dane te będą opublikowane wraz z szczegółowymi wynikami Narodowego Spisu Powszechnego w II półroczu 2012 r.



Badanie nie odzwierciedla potencjału ekonomicznego gmin lub zamożności jego mieszkańców. Wskazuje jedynie na zagrożenie występowania ubóstwem w ujęciu terytorialnym, przy uwzględnieniu 4 przyjętych zmiennych i może stanowić podstawę do jego rozbudowania o inne zmienne.

4. Bezrobocie jako istotna przyczyna ubóstwa

Wg stanu na 31 grudnia 2011 r. liczba bezrobotnych w woj. opolskim wyniosła 48 029 osób (spadek w stosunku do 2010 r. o 746 osób, tj. o 1,5 %).

Stopa bezrobocia osiągnęła wartość 13,3 %, co lokowało Śląsk Opolski razem z woj. lubelskim na 8 miejscu w kraju (średni wskaźnik w Polsce - 12,5 %).

Najwyższą stopę bezrobocia miały powiaty: brzeski (20,9 %) i nyski (18,9 %), najniższą Miasto Opole (6,2 %).

W 2011 r. **wskaźnik liczby bezrobotnych do liczby ludności** spadł w 9. z 12. powiatów woj. opolskiego. W pozostałych powiatach (brzeskim, głubczyckim i oleskim) liczba bezrobotnych wzrosła, w tym najwięcej w powiecie oleskim.

Natomiast **stopa bezrobocia** w stosunku do 2010 r. wzrosła w 7 powiatach woj. opolskiego (najwięcej w powiecie brzeskim), spadła w 4. (szczególnie w powiecie strzeleckim), a w powiecie nyskim pozostała bez zmian.

Tabela 3. Bezrobocie w woj. opolskim w latach 2009-2011

Lp.	Powiaty	Liczba bezrobotnych według stanu na 31 grudnia				Stopa bezrobocia w proc. (średnioroczna)			
		2009 r.	2010 r.	2011 r.	Wzrost / spadek 2010=100%	2009 r.	2010 r.	2011 r.	Wzrost / spadek w pkt. Procentowych do 2010 r.
1.	Brzeski	5 810	6 078	6 282	103,4	18,2	19,2	20,9	+1,7
2.	Głubczycki	2 845	3 025	3 050	100,8	16,0	17,0	17,9	+0,9
3.	Kędzierzyńsko-Kozielski	4 476	4 508	4 484	99,5	12,4	12,5	12,9	+0,4
4.	Kluczborski	3 345	3 310	3 283	99,2	14,7	14,8	15,3	+0,5
5.	Krapkowicki	2 764	2 730	2 531	92,7	11,1	11,3	10,1	-1,2
6.	Namysłowski	2 748	2 661	2 608	98,0	17,1	17,2	18,2	+1,0
7.	Nyski	8 479	8 770	8 599	98,1	17,7	18,9	18,9	0
8.	Oleski	2 067	2 128	2 438	114,6	8,2	8,7	10,0	+1,3



KAPITAŁ LUDZKI
NARODOWA STRATEGIA SPÓJNOŚCI



UNIA EUROPEJSKA
EUROPEJSKI
FUNDUSZ SPOŁECZNY



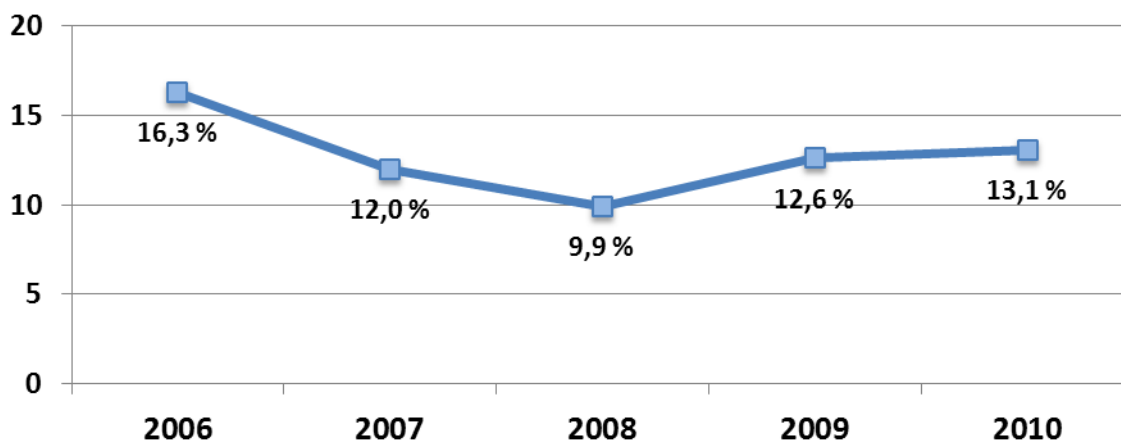
Lp.	Powiaty	Liczba bezrobotnych według stanu na 31 grudnia				Stopa bezrobocia w proc. (średnioroczna)			
		2009 r.	2010 r.	2011 r.	Wzrost / spadek 2010=100%	2009 r.	2010 r.	2011 r.	Wzrost / spadek w pkt. Procentowych do 2010 r.
9.	Opolski	4 629	4 948	4 715	95,3	11,6	12,7	12,4	-0,3
10.	Prudnicki	3 235	3 464	3 368	97,2	16,4	17,6	18,0	+0,4
11.	Strzelecki	2 597	2 674	2 349	87,8	11,5	12,0	10,4	-1,6
12.	Miasto Opole	4 134	4 479	4 322	96,5	5,9	6,3	6,2	-0,1
Woj. opolskie - razem		47 129	48 775	48 029	98,5	12,6	13,1	13,3	+0,2

Źródło: obliczenia własne na podstawie statystyk WUP w Opolu (<http://www.wup.opole.pl/dokumenty/Analiza2010.pdf> oraz http://wup.opole.pl/dokumenty/Analiza_sytuacji_na_rynku_pracy_w_2011_roku.pdf)

Na zmiany stopy bezrobocia i zarejestrowanych bezrobotnych w latach 2009-2011 wpływ miały:

- ◆ spadek ludności województwa;
- ◆ zmiany w strukturze ludności, w tym spadek ludności w wieku przedprodukcyjnym i w wieku produkcyjnym, w tym w wieku aktywności zawodowej;
- ◆ ujemne saldo migracji ¹⁰.

Wykres 1. Stopa bezrobocia w woj. opolskim w latach 2006-2010



Źródło: obliczenia własne na podstawie danych WUP w Opolu

¹⁰ Analiza sytuacji na rynku pracy województwa opolskiego w 2011 roku, Wojewódzki Urząd Pracy w Opolu http://wup.opole.pl/dokumenty/Analiza_sytuacji_na_rynku_pracy_w_2011_roku.pdf (26.03.2012 r. 13⁰⁰)



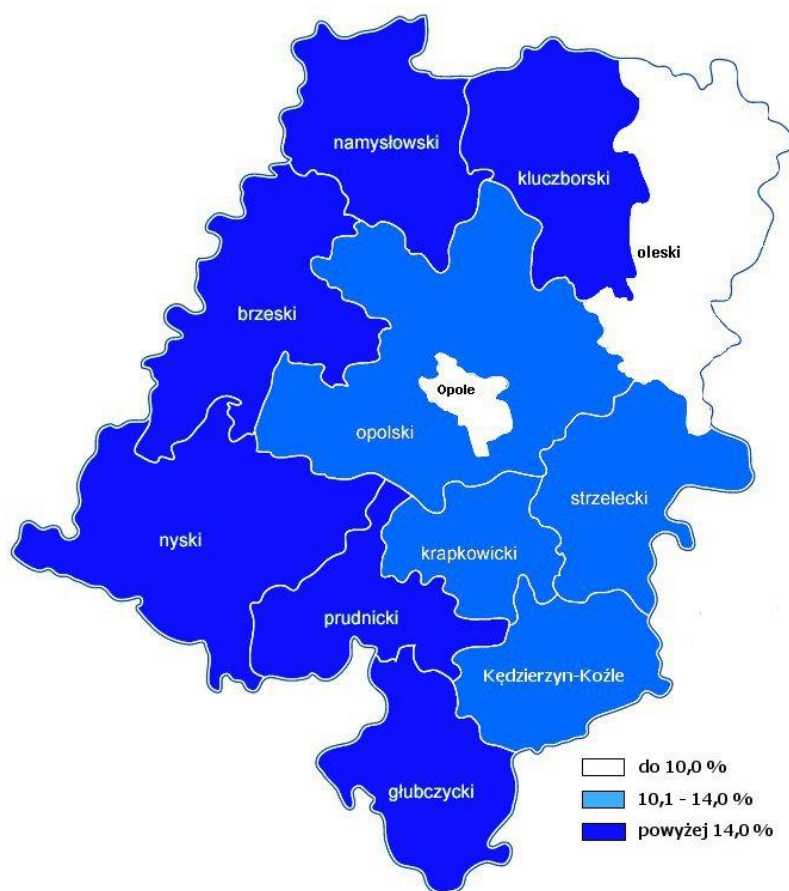
KAPITAŁ LUDZKI
NARODOWA STRATEGIA SPÓJNOŚCI



UNIA EUROPEJSKA
EUROPEJSKI
FUNDUSZ SPOŁECZNY



Mapa 2. Stopa bezrobocia w woj. opolskim wg stanu na 31.12.2011 r.



Źródło: Urząd Statystyczny w Opolu

5. Stopień zagrożenia ubóstwem w woj. opolskim – wyniki badania

Na podstawie obliczeń dokonanych w oparciu o **metodę wzorca rozwoju** opracowano „ranking” gmin – od najmniej do najbardziej zagrożonych ubóstwem w woj. opolskim w 2011 r. Wskaźnik stopnia zagrożenia ubóstwem waha się od najniższej wartości w Kamienniku (0,424) do najwyższej wartości (1) w Reńskiej Wsi.



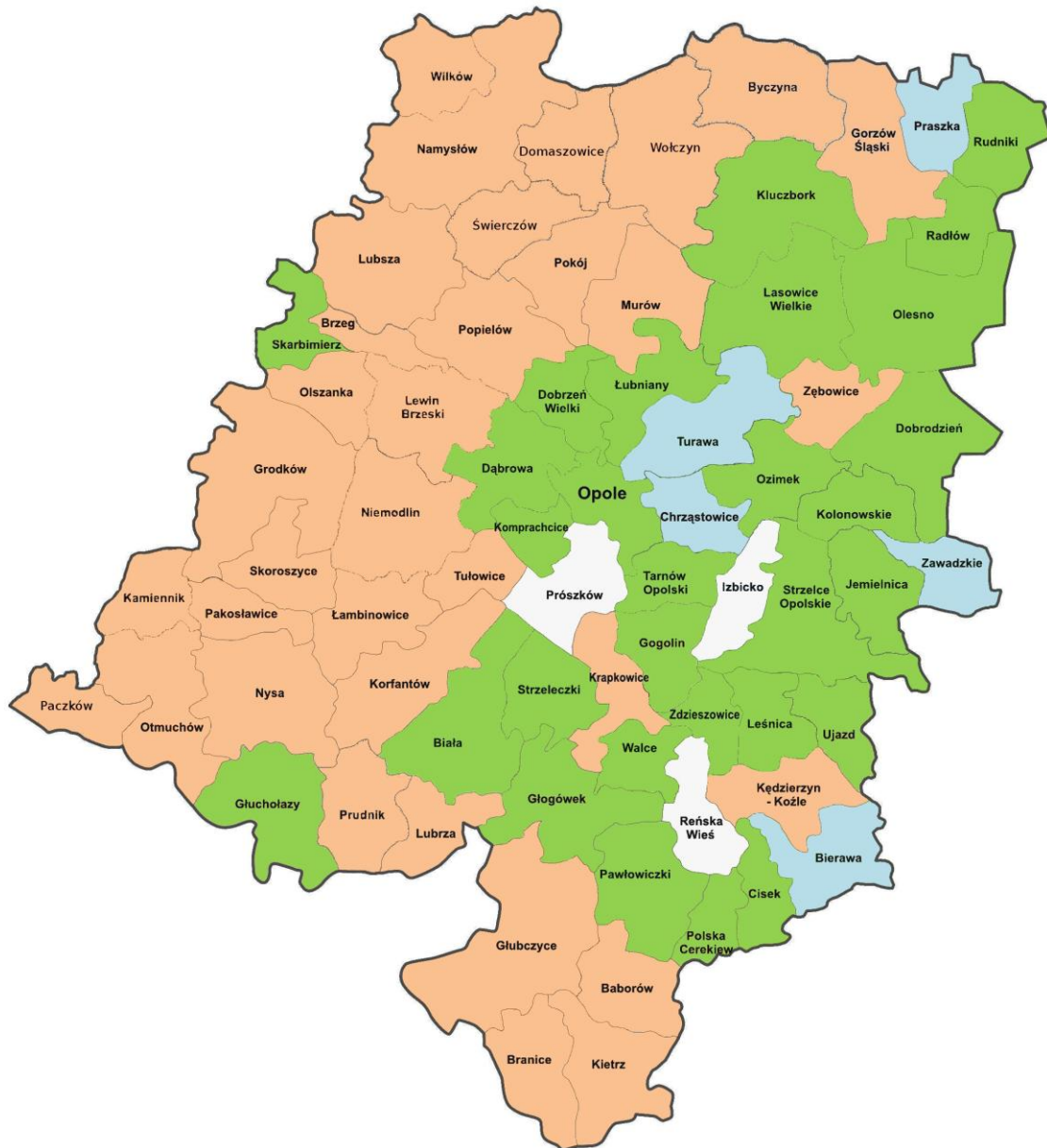
KAPITAŁ LUDZKI
NARODOWA STRATEGIA SPÓJNOŚCI



UNIA EUROPEJSKA
EUROPEJSKI
FUNDUSZ SPOŁECZNY



Mapa 3. Stopień zagrożenia ubóstwem w woj. opolskim
obliczony wg metody wzorca rozwoju – stan na 31.12.2011 r.



Legenda:
 Stopień zagrożenia ubóstwem

wysoki	umiarkowany	niski	bardzo niski
0,000 - 0,500	0,501 - 0,600	0,601 - 0,700	0,701 - 1,000



KAPITAŁ LUDZKI
 NARODOWA STRATEGIA SPÓJNOŚCI



UNIA EUROPEJSKA
 EUROPEJSKI
 FUNDUSZ SPOŁECZNY



Tabela 4. Stopień zagrożenia ubóstwem w woj. opolskim
obliczony wg metody wzorca rozwoju – stan na 31.12.2011 r. – układ gminny

Lp.	Gmina	Wskaźnik miernika rozwoju w 2011 r. (stopień zagrożenia ubóstwem)	Lp.	Gmina	Wskaźnik miernika rozwoju w 2011 r. (stopień zagrożenia ubóstwem)
1.	Reńska Wieś	1	37.	Polska Cerekiew	0,501
2.	Prószków	0,982	38.	Zębowice	0,499
3.	Izbicko	0,723	39.	Łambinowice	0,498
4.	Chrzastowice	0,693	40.	Tułowice	0,496
5.	Turawa	0,631	41.	Namysłów	0,491
6.	Zawadzkie	0,630	42.	Krapkowice	0,489
7.	Bierawa	0,627	43.	Nysa	0,487
8.	Praszka	0,620	44.	Popielów	0,487
9.	Rudniki	0,597	45.	Brzeg	0,483
10.	Strzelce Opolskie	0,596	46.	Murów	0,481
11.	Komprachcice	0,589	47.	Skoroszyce	0,480
12.	Opole	0,584	48.	Gorzów Śląski	0,476
13.	Dąbrowa	0,579	49.	Olszanka	0,475
14.	Dobrzeń Wielki	0,578	50.	Kędzierzyn-Koźle	0,474
15.	Radłów	0,559	51.	Korfantów	0,473
16.	Walce	0,558	52.	Lubsza	0,468
17.	Ozimek	0,556	53.	Kietrz	0,465
18.	Leśnica	0,554	54.	Branice	0,460
19.	Lasowice Wielkie	0,551	55.	Byczyna	0,456
20.	Strzeleczyki	0,551	56.	Grodków	0,455
21.	Łubniany	0,549	57.	Otmuchów	0,455
22.	Kolonowskie	0,546	58.	Głubczyce	0,450
23.	Olesno	0,543	59.	Lubrza	0,449
24.	Zdzieszowice	0,542	60.	Wołczyn	0,448
25.	Gogolin	0,534	61.	Baborów	0,448
26.	Biała	0,529	62.	Prudnik	0,447
27.	Jemielnica	0,526	63.	Pokój	0,447
28.	Dobrodzień	0,525	64.	Paczków	0,441
29.	Kluczbork	0,524	65.	Lewin Brzeski	0,439
30.	Tarnów Opolski	0,524	66.	Świerczów	0,439
31.	Skarbimierz	0,518	67.	Pakosławice	0,439
32.	Pawłowiczki	0,514	68.	Niemodlin	0,436
33.	Głucholazy	0,514	69.	Wilków	0,429
34.	Cisek	0,510	70.	Domaszowice	0,427
35.	Ujazd	0,505	71.	Kamiennik	0,424
36.	Głogówek	0,501			

Stopień zagrożenia ubóstwem

bardzo niski

niski

umiarkowany

wysoki



KAPITAŁ LUDZKI
NARODOWA STRATEGIA SPÓJNOŚCI



UNIA EUROPEJSKA
EUROPEJSKI
FUNDUSZ SPOŁECZNY



Tabela 5. Stopień zagrożenia ubóstwem w woj. opolskim
obliczony wg metody wzorca rozwoju – stan na 31.12.2011 r. – układ powiatowy

Lp.	Powiat / Gmina	Wskaźnik	Lp.	Powiat / Gmina	Wskaźnik
BRZEG			OLESNO		
1.	Brzeg	0,483	1.	Dobrodzień	0,525
2.	Skarbimierz	0,518	2.	Gorzów Śląski	0,476
3.	Grodków	0,455	3.	Olesno	0,543
4.	Lewin Brzeski	0,439	4.	Praszka	0,620
5.	Lubsza	0,468	5.	Radłów	0,559
6.	Olszanka	0,475	6.	Rudniki	0,597
GŁUBCZYCE			7.	Zębowice	0,499
1.	Baborów	0,448	OPOLE		
2.	Branice	0,460	1.	Chrzastowice	0,693
3.	Głubczyce	0,450	2.	Dąbrowa	0,579
4.	Kietrz	0,465	3.	Dobrzeń Wielki	0,578
KĘDZIERZYN - KOŹLE			4.	Komprachcice	0,589
1.	Kędzierzyn-Koźle	0,474	5.	Łubniany	0,549
2.	Bierawa	0,627	6.	Murów	0,481
3.	Cisek	0,510	7.	Niemodlin	0,436
4.	Pawłowiczki	0,514	8.	Ozimek	0,556
5.	Polska Cerekiew	0,501	9.	Popielów	0,487
6.	Reńska Wieś	1	10.	Prószków	0,982
KLUCZBORK			11.	Tarnów Opolski	0,524
1.	Byczyna	0,456	12.	Tułowice	0,496
2.	Kluczbork	0,524	13.	Turawa	0,631
3.	Lasowice Wielkie	0,551	1.	OPOLE MIASTO	0,584
4.	Wolczyn	0,448	PRUDNIK		
KRAPKOWICE			1.	Biała	0,529
1.	Gogolin	0,534	2.	Głogówek	0,501
2.	Krapkowice	0,489	3.	Lubrza	0,449
3.	Strzeleczy	0,551	4.	Prudnik	0,447
4.	Walce	0,558	STRZELCE OP.		
5.	Zdzieszowice	0,542	1.	Izbicko	0,723
NAMYŚLÓW			2.	Jemielnica	0,526
1.	Domaszowice	0,427	3.	Kolonowskie	0,546
2.	Namysłów	0,491	4.	Leśnica	0,554
3.	Pokój	0,447	5.	Strzelce Opolskie	0,596
4.	Świerczów	0,439	6.	Ujazd	0,505
5.	Wilków	0,429	7.	Zawadzkie	0,630
NYSA			Stopień zagrożenia ubóstwem		
1.	Głuchołazy	0,514	bardzo niski		
2.	Kamiennik	0,424	niski		
3.	Korfantów	0,473	umiarkowany		
4.	Łambinowice	0,498	wysoki		
5.	Nysa	0,487			
6.	Otmuchów	0,455			
7.	Paczków	0,441			
8.	Pakosławice	0,439			
9.	Skoroszyce	0,480			



Metoda *wzorca rozwoju* pozwoliła ustalić, że wysoki stopień zagrożenia ubóstwem w 2011 r. występuje w 34 gminach Opolszczyzny, zlokalizowanych w powiatach:

- nyskim (8 gmin: Kamiennik, Korfantów, Łambinowice, Nysa, Otmuchów, Paczków, Pakosławice i Skoroszyce);
- brzeskim (5 gmin: Brzeg, Grodków, Lewin Brzeski, Lubsza i Olszanka);
- namysłowskim (wszystkie 5 gmin: Domaszowice, Namysłów, Pokój, Świerczów i Wilków);
- głubczyckim (wszystkie 4 gminy: Baborów, Branice, Głubczyce i Kietrz);
- opolskim ziemskim (4 gminy: Murów, Niemodlin, Popielów i Tułowice);
- kluczborskim (2 gminy: Byczyna i Wołczyn);
- prudnickim (2 gminy: Lubrza i Prudnik);
- oleskim (2 gminy: Gorzów Śl. i Zębowice);
- kędzierzyńsko-kozielskim (Kędzierzyn-Koźle);
- krapkowickim (Krapkowice).

Umiarkowany stopień ubóstwa odnotowano w 29 gminach, tj. w powiatach:

- opolskim ziemskim (6 gmin: Dąbrowa, Dobrzeń Wlk., Komprachcice, Łubniany, Ozimek, Tarnów Op.);
- strzeleckim (5 gmin: Jemielnica, Kolonowskie, Leśnica, Strzelce Op. i Ujazd);
- oleskim (4 gminy: Dobrodzień, Olesno, Radłów i Rudniki);
- krapkowickim (4 gminy: Gogolin, Strzeleczy, Walce i Zdieszowice);
- kędzierzyńsko-kozielskim (3 gminy: Cisek, Pawłowiczki i Polska Cerekiew);
- prudnickim (2 gminy: Biała i Głogówek);
- kluczborskim (2 gminy: Kluczbork i Lasowice Wlk.);
- brzeskim (Skarbimierz);
- nyskim (Głuchołazy);
- Miasto Opole.

Niski stopień ubóstwa występuje w 5 gminach znajdujących się powiatach:

- opolskim ziemskim (2 gminy: Chrzastowice i Turawa);
- kędzierzyńsko-kozielskim (Bierawa);
- oleskim (Praszka);
- strzeleckim (Zawadzkie).



KAPITAŁ LUDZKI
NARODOWA STRATEGIA SPÓJNOŚCI



UNIA EUROPEJSKA
EUROPEJSKI
FUNDUSZ SPOŁECZNY



Natomiast bardzo niski stopień zagrożenia ubóstwem odnotowano w 3 gminach w powiatach:

- opolskim ziemskim (Prószków);
- strzeleckim (Izbicko);
- kędzierzyńsko-kozielskim (Reńska Wieś).

W 2011 r. – w porównaniu do 2010 r. - liczba gmin o wysokim stopniu zagrożenia ubóstwem zmniejszyła się o 8 (do 34 gmin). Liczba gmin o umiarkowanym stopniu ubóstwa wzrosła o 6 (do 29 gmin), a o niskim stopniu o 2 gminy (z 3 do 5 gmin). Bez zmian pozostała liczba gmin o bardzo niskim stopniu zagrożenia ubóstwem (3 gminy).

W 2011 r. w 2 powiatach: głubczyckim i namysłowskim wszystkie gminy należały do grupy o wysokim stopniu zagrożenia ubóstwem (w 2010 r. były 4 takie powiaty: głubczycki, namysłowski oraz brzeski i nyski).

W 5. powiatach: brzeskim, kędzierzyńsko-kozielskim, kluczborskim, nyskim i prudnickim, zmniejszyła się liczba gmin o wysokim stopniu zagrożenia ubóstwem (po jednej gminie w każdym powiecie, które znalazły się w grupie o umiarkowanym stopniu zagrożenia ubóstwem). Jedynym powiatem w woj. opolskim, w którym brak gmin o wysokim stopniu zagrożenia ubóstwem jest powiat strzelecki (w 2010 r. w powiecie strzeleckim wysokim ubóstwem zagrożona była gmina Ujazd).

Bez zmian od 2009 r. pozostaje liczba gmin o bardzo niskim zagrożeniu ubóstwem. W latach 2009-2010 były to Reńska Wieś, Chrzastowice i Prószków, a w 2011 r. Reńska Wieś, Prószków i Izbicko.

W 2011 r. najniższa wartość miary rozwoju wynosząca 0,424 była wyższa niż rok wcześniej o 0,010 pkt (0,414).

W 2011 r. - podobnie jak w 2010 r., wiele gmin uzyskało identyczne lub podobne wskaźniki, zwłaszcza w grupach o wysokim i umiarkowanym stopniu zagrożenia ubóstwem. W konsekwencji powiększyła się liczba gmin o umiarkowanym stopniu zagrożenia ubóstwem, a spadła liczba gmin o wysokim ubóstwie, choć wiele z nich uzyskało wskaźniki zbliżone do połowy miernika rozwoju (0,500).



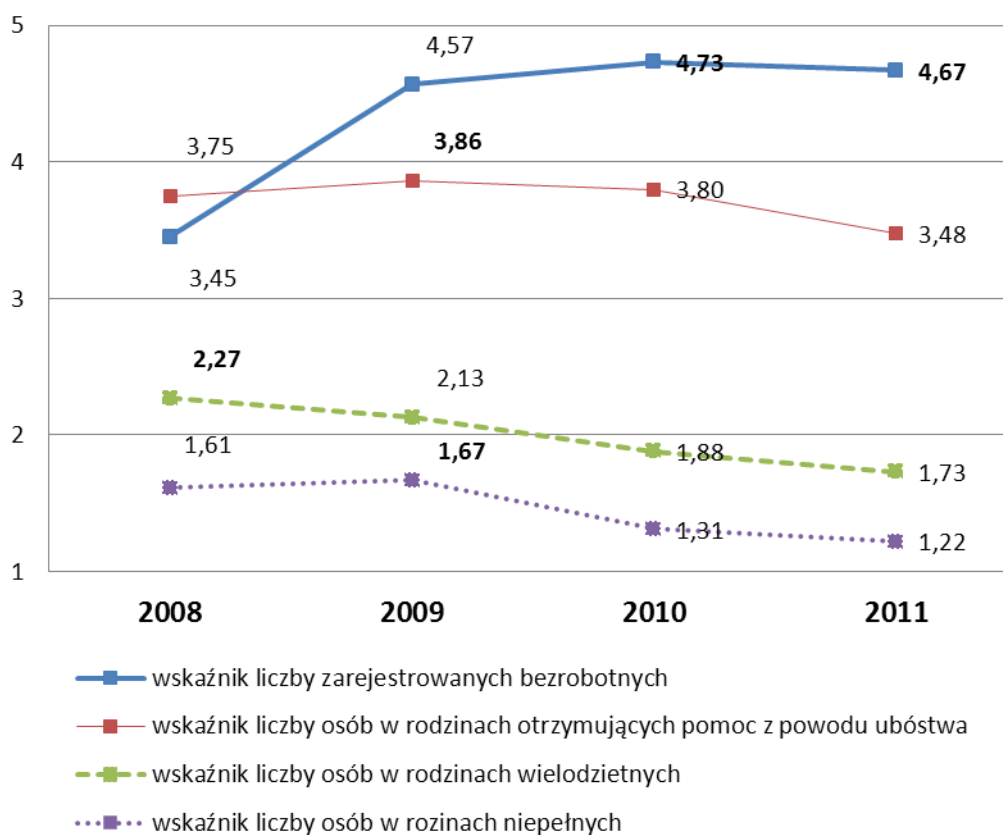
KAPITAŁ LUDZKI
NARODOWA STRATEGIA SPÓJNOŚCI



UNIA EUROPEJSKA
EUROPEJSKI
FUNDUSZ SPOŁECZNY



Wykres 2. Wskaźniki zmiennych do obliczenia stopnia zagrożenia ubóstwem - średnie dla woj. opolskiego w latach 2008-2011



Źródło: obliczenia własne OIS

6. Wsparcie dla osób zagrożonych ubóstwem w woj. opolskim

6.1 Klienci pomocy społecznej w woj. opolskim na tle kraju

W 2011 r. z różnych form pomocy społecznej skorzystało ogółem 41 218 osób i rodzin, tj. 4,0% mieszkańców woj. opolskiego ¹¹.

W porównaniu do 2010 r. liczba osób i rodzin korzystających z pomocy społecznej zmalała o 4 % (w 2010 r. było to 42 957 osób.). Powodem spadku ogólnej liczby świadczeniobiorców jest „zamrożenie” kryterium dochodowego w pomocy społecznej, którego wysokość od 2006 r. nie uległa zmianie i wynosi nadal 477 zł dla

¹¹ Liczba ludności woj. opolskiego wg stanu na 31 grudnia 2010 r.



osoby samotnej i 351 zł na 1 osobę w rodzinie. Zbyt niskie wartości kryterium dochodowego są niedostosowane do wrastających kosztów utrzymania, stąd liczba rodzin objętych obecnie pomocą społeczną nie odzwierciedla rzeczywistego poziomu ubóstwa. Z danych GUS wynika, że „gdyby przyjąć wskaźnik urealniony wzrostem cen z 2006 r., to stopa ubóstwa ustawowego w 2010 r. wyniosłaby nie 7,3%, lecz niemal 11%”¹².

W 2011 r. w woj. opolskim występował drugi co do wielkości najniższy w kraju, wskaźnik liczby klientów pomocy społecznej do liczby mieszkańców województwa - 4,0%. Średnia dla Polski wynosiła 5,3 % i wahała się od 8,8% w woj. warmińsko-mazurskim do 3,9% w woj. śląskim.

Tabela 6. Liczba klientów pomocy społecznej w 2011 r. – wg województw

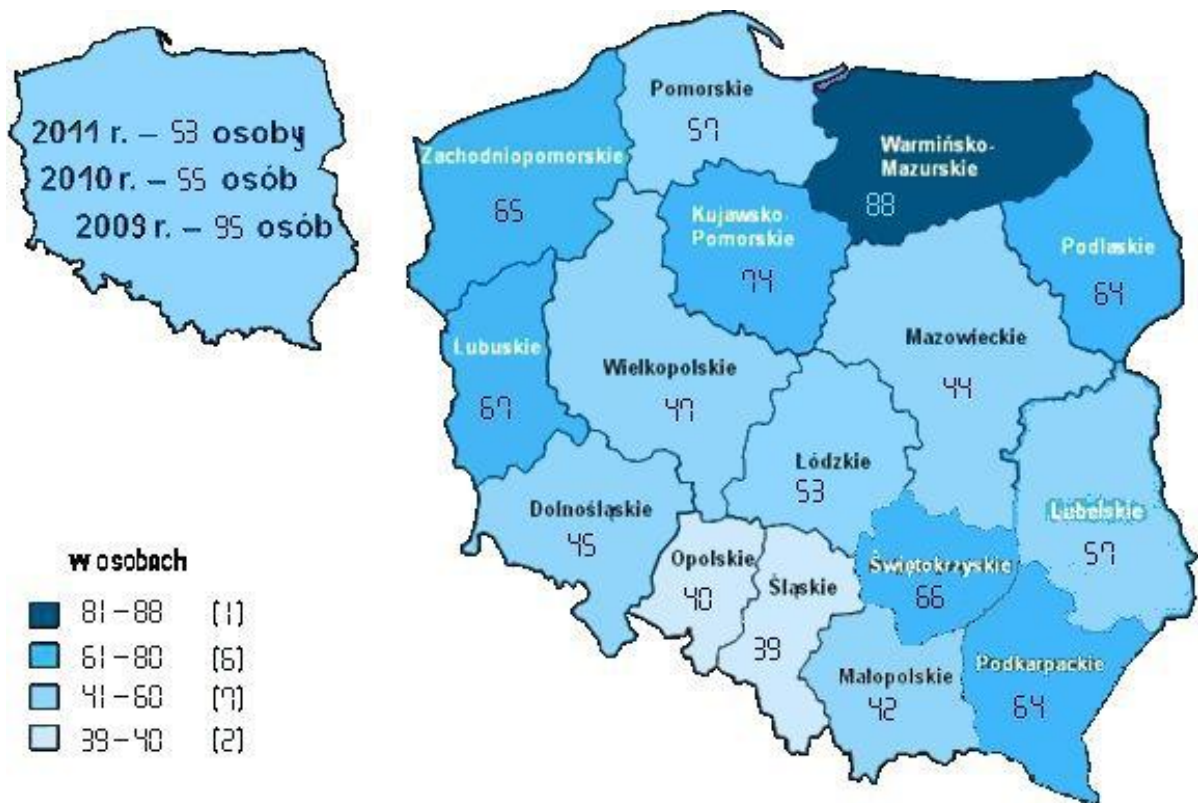
Lp.	Województwo	Liczba ludności wg stanu na 31.12.2010 r.	Liczba osób i rodzin objętych pomocą społeczną w 2011 r.		
			Rzeczywista liczba osób, którym decyzją przyznano świadczenie	Wskaźnik do liczby ludności w 2010 r.	Zmiana wskaźnika w stosunku do 2010 r.
1.	POLSKA OGÓŁEM	38 200 037	2 017 631	5,3	-0,2
2.	dolnośląskie	2 877 840	128 168	4,5	-0,2
3.	kujawsko-pomorskie	2 069 543	152 307	7,4	-0,2
4.	lubelskie	2 151 895	121 746	5,7	-0,1
5.	lubuskie	1 011 024	67 251	6,7	-0,4
6.	łódzkie	2 534 357	134 602	5,3	-0,2
7.	małopolskie	3 310 094	139 887	4,2	-0,2
8.	mazowieckie	5 242 911	231 307	4,4	-0,2
9.	opolskie	1 028 585	41 218	4,0	-0,2
10.	podkarpackie	2 103 505	135 583	6,4	-0,4
11.	podlaskie	1 188 329	75 801	6,4	-0,1
12.	pomorskie	2 240 319	127 867	5,7	-0,1
13.	śląskie	4 635 882	181 249	3,9	-0,1
14.	świętokrzyskie	1 266 014	83 803	6,6	-0,2
15.	warmińsko-mazurskie	1 427 241	126 090	8,8	-0,4
16.	wielkopolskie	3 419 426	160 180	4,7	-0,1
17.	zachodniopomorskie	1 693 072	110 572	6,5	-0,2

Źródło: Opracowanie własne na podstawie Sprawozdania MPiPS-03 z udzielonych świadczeń pomocy społecznej za I-XII 2011r. ze wszystkich województw w kraju, sporządzonych w systemie informatycznym pomocy społecznej SAC (26.03.2012 r., godz. 14¹⁰)

12 P. Kobalczyk, *Wciąż zbyt wiele rodzin klepie biedę*, „Rzeczpospolita”, 2.08.2011 r. .



Mapa 4. Liczba osób korzystających z pomocy społecznej na 1 tys. mieszkańców w 2011 r.



Źródło: Opracowanie własne na podstawie Urzędu Statystycznego w Krakowie, *Zróznicowanie przestrzenne pomocy społecznej na tle ubóstwa w Polsce*, http://www.stat.gov.pl/gus/seminaria_i_konferencje_PLK_HTML.htm, (26.03.2012 r., godz. 12¹⁰)

W przeliczeniu na 1 tys. mieszkańców liczba osób korzystająca z pomocy społecznej w woj. opolskim wynosi 40 (najmniej jest w woj. śląski – 39 osób).

6.2 Pomoc środowiskowa

W 2011 r. w ramach pomocy środowiskowej ośrodki pomocy społecznej udzieliły wsparcia 38 706 osobom i rodzinom, tj. o 5 % mniej niż w 2010 r.

Koszt pomocy środowiskowej wyniósł prawie 75 mln zł i w stosunku do 2010 r. prawie nie zmienił się.

Średnia wartość pomocy przypadająca na jednego klienta wyniosła 1 937 zł, tj. o 5 % więcej niż w 2010 r.



KAPITAŁ LUDZKI
NARODOWA STRATEGIA SPÓJNOŚCI



UNIA EUROPEJSKA
EUROPEJSKI
FUNDUSZ SPOŁECZNY



Tabela 7. Klienci i koszt pomocy społecznej w latach 2009-2011

Wyszczególnienie	Pomoc społeczna w latach			
	2009	2010	2011	Wzrost/spadek 2010 = 100%
Liczba klientów pomocy społecznej ogółem *	43 088	42 957	41 218	96
w tym klienci ośrodków pomocy społecznej (pomoc środowiska)	39 305	40 674	38 706	95
Koszty pomocy środowiskowej w zł **	71 592 631	74 949 572	74 976 336	100
Średni - roczny koszt przypadający na 1 klienta pomocy środowiskowej	1 821	1 843	1 937	105

*klienci ośrodków pomocy społecznej i powiatowych centrów pomocy rodzinie

** bez odpłatności gminy za pobyt w domu pomocy społecznej

Źródło: obliczenia własne na podstawie Sprawozdania MPIPS-03 z udzielonych świadczeń pomocy społecznej, pieniężnych, w naturze i usługach za lata 2009-2011.

6.3 Struktura rodzin objętych pomocą społeczną w latach 2009-2011

W 2011 r. zaobserwowano dalszy spadek liczby rodzin objętych pomocą społeczną w woj. opolskim. W porównaniu do 2010 r. ogólna liczba rodzin zmniejszyła się o 5%, w tym w największym stopniu - liczba rodzin nie posiadających dzieci – o 17%. Liczba rodzin wielodzietnych spadła o 8%, rodzin niepełnych – o 9%.

Jedyny wzrost (o 5%) liczby klientów – podobnie jak w ubiegłym roku dotyczył jednoosobowych gospodarstw domowych.

Jeszcze większe spadki liczby klientów zanotowano wśród mieszkańców wsi, których ogólna liczba zmalała o 11%, w tym:

- o 7% liczba jednoosobowych gospodarstw domowych,
- o 13% liczba rodzin z dziećmi (o 11% rodzin wielodzietnych i 16% niepełnych);
- o 15% zmalała liczba rodzin bez dzieci.



KAPITAŁ LUDZKI
NARODOWA STRATEGIA SPÓJNOŚCI



UNIA EUROPEJSKA
EUROPEJSKI
FUNDUSZ SPOŁECZNY

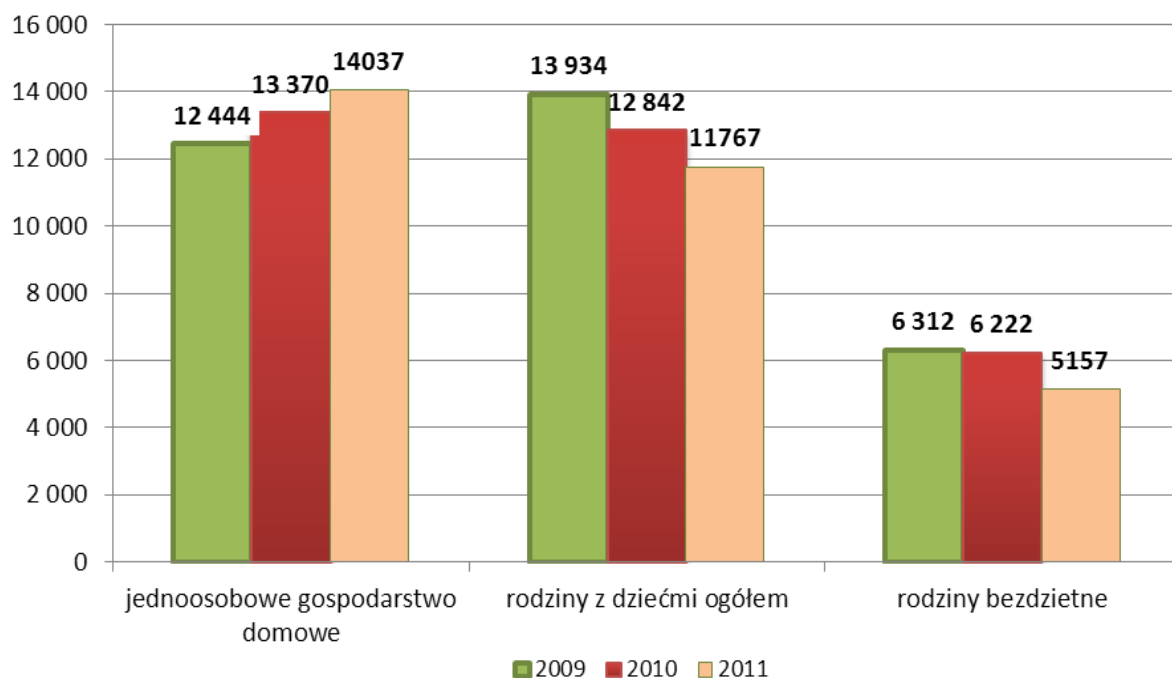


Tabela 8. Typy rodzin objętych pomocą społeczną w latach 2009-2011

Wyszczególnienie	Liczba rodzin objętych pomocą społeczną w latach 2009-2011							
	Ogółem			Wzrost /spadek w 2011 r. 2010 r. = 100%	w tym na wsi			Wzrost /spadek w 2011 r. 2010 r. = 100%
	2009	2010	2011		2009	2010	2011	
RAZEM	32 690	32 434	30 961	95	14 182	15 268	13 598	89
<i>z tego:</i>								
jednoosobowe gospodarstwo domowe	12 444	13 370	14 037	105	4 645	5 394	5 034	93
rodziny z dziećmi ogółem	13 934	12 842	11 767	92	6 748	6 799	5 948	87
<i>w tym:</i>								
rodziny wielodzietne	3 983	3 524	3 232	92	2 194	2 092	1 861	89
rodziny niepełne	5 689	4 546	4 117	91	2 084	1 886	1 591	84
rodziny bezdzietne	6 312	6 222	5 157	83	2 789	3 075	2 616	85

Źródło: obliczenia własne na podstawie Sprawozdania MPiPS-03 z udzielonych świadczeń pomocy społecznej, pieniężnych, w naturze i usługach za lata 2009-2011.

Wykres 3. Typy rodzin objętych pomocą społeczną w woj. opolskim w latach 2009-2011



Źródło: obliczenia własne OIS



KAPITAŁ LUDZKI
NARODOWA STRATEGIA SPÓJNOŚCI



UNIA EUROPEJSKA
EUROPEJSKI
FUNDUSZ SPOŁECZNY



Projekt współfinansowany ze środków Unii Europejskiej w ramach Europejskiego Funduszu Społecznego

6.4 Świadczenia pieniężne

Mimo podejmowanych w coraz większym zakresie działań aktywizujących klientów pomocy społecznej, nadal istotnym elementem systemu wsparcia są świadczenia pieniężne, pozwalające przezwyciężyć bieżące trudności ¹³.

Tabela 9. Koszt środowiskowej pomocy społecznej w latach 2009 – 2011 *

Lp.	Wyszczególnienie	Koszt środowiskowej pomocy społecznej w zł w			
		2009 r.	2010 r.	2011 r.	Wzrost / spadek 2010 = 100%
1.	Koszt pomocy środowiskowej ogółem	71 592 631	74 949 572	74 976 336	100,0
2.	w tym:				
	Zasiłki okresowe w tym:	20 939 718	21 426 108	21 527 372	100,5
	środki własne gminy	921 576	394 252	356 239	90,4
	dotacja budżetu państwa	20 018 142	21 031 856	21 171 133	100,7
3.	Zasiłki celowe	18 296 265	18 341 123	17 268 851	94,2
4.	Pozostałe świadczenia (posiłki, usługi opiekuńcze, zasiłki stałe i inne)	32 356 648	35 182 341	36 180 113	102,8
5.	Liczba świadczeniobiorców	39 305	40 674	38 706	95,2
6.	Średnia - roczna wartość pomocy dla klienta pomocy środowiskowej zł **	1 821	1 843	1 937	105,1
7.	Średnia roczna wartość zasiłków pieniężnych (okresowe i celowe) w zł ***	998	978	1 002	102,5
8.	Średnia roczna wartość zasiłków pieniężnych sfinansowanych ze środków własnych gmin w zł ****	490	461	455	98,7

* bez opłat za pobyt osób w domach pomocy społecznej

** iloczyn wiersza 1 przez wiersz 5

*** suma wierszy 2-3 do wiersza 5

****suma wierszy: 2 (tylko kwota środków własnych gminy) i 3 do wiersza 5

Źródło: obliczenia własne na podstawie Sprawozdania MPIPS-03 z udzielonych świadczeń pomocy społecznej, pieniężnych, w naturze i usługach za lata 2009-2011

W latach 2009-2011 w zakresie wypłacanych świadczeń pieniężnych w woj. opolskim zaobserwowano:

- nieznaczny wzrost kosztu zasiłków okresowych o 0,5%, jednak tylko w części finansowanej z budżetu państwa (łącznie o 0,7%);
- ograniczenie pomocy finansowanej ze środków własnych gmin:

¹³ W ramach realizacji Programu Operacyjnego Kapitał Ludzki, współfinansowanego ze środków Europejskiego Funduszu Społecznego projekty systemowe dla klientów pomocy społecznej realizowało w 2010 r. 46 (64%), a w 2011 r. 38 (54%) gmin woj. opolskiego.



KAPITAŁ LUDZKI
NARODOWA STRATEGIA SPÓJNOŚCI



UNIA EUROPEJSKA
EUROPEJSKI
FUNDUSZ SPOŁECZNY



- zasiłków okresowych – z 394 tys. zł w 2010 r. do 356 tys. zł w 2011 r. tj. o 10 %;
- zasiłków celowych – o ponad 1 mln zł, tj. o 6%;
- natomiast w związku ze spadkiem liczby świadczeniobiorców w 2011 r. nastąpił:
 - wzrost wartości rocznej pomocy ogółem o 5,1% oraz o 2,5% w zakresie świadczeń pieniężnych (przy czym w zakresie środków własnych gmin - spadek o 1,3% (z 461 zł w 2010 r. do 455 zł w 2011 r.);

Podobnie jak w latach poprzednich świadczenia pieniężne wypłacane były na niskim poziomie - nie przekraczającym wartości minimum egzystencji, które w 2011 r. wynosiło na jedną osobę w 4-osobowej rodzinie 425,74 zł i w stosunku do 2010 r. wzrosło o 23,76 zł, tj. o prawie 6 %;

Oznacza to, że **w odniesieniu do wszystkich typów gospodarstw domowych objętych pomocą społeczną (poza 1-osobowym gospodarstwem emeryckim), wszystkie wartości minimum egzystencji są wyższe niż kryterium dochodowe w pomocy społecznej** ¹⁴. Dotyczy to szczególnie rodzin wychowujących dwoje i troje dzieci, gdzie kryterium dochodowe jest niższe od minimum egzystencji odpowiednio o 18 % i 20 %. A w relacji do minimum socjalnego - ustawowa granica ubóstwa stanowi około połowę jego wartości (w rodzinach z dwójką dzieci – 44 %) – Tabela 10.

¹⁴ Za Instytutem Pracy i Spraw Socjalnych http://www.ipiss.com.pl/badania/me_gosp_prac_1993_2011.pdf (29.03.2012 r. 10⁰⁰)



Tabela 10. Minimum egzystencji i minimum socjalne w relacji do kryterium dochodowego w pomocy społecznej w latach 2010-2011 w zł

Lp.	Wyszczególnienie	Rok	Gospodarstwa pracownicze			Gospodarstwa emeryckie	
			1-osobowe	4-osobowe (rodzice i dwoje dzieci)	5-osobowe (rodzice i troje dzieci)	1-osobowe	2-osobowe
1	Minimum egzystencji	2010	472,72	401,98	413,97	447,54	371,91
		2011	500,68	425,74	438,63	474,20	394,54
2	Minimum socjalne	2010	929,76	754,64	737,30	943,52	776,69
		2011	983,46	805,38	782,94	984,38	811,83
3	Ustawowa granica ubóstwa (kryterium dochodowe w pomocy społecznej)	2010 / 2011	477,00	351,00	351,00	477,00	351,00
Minimum socjalne i minimum egzystencji a wartość kryterium dochodowego w pomocy społecznej w %							
4	Wartość kryterium dochodowego do minimum egzystencji w % (wiersz 3 do wiersz 1)	2011	95	82	80	101	89
5	Wartość kryterium dochodowego do minimum socjalnego w % (wiersz 3 do wiersz 2)	2011	49	44	45	48	43

Źródło: Obliczenia własne na podstawie Instytutu Pracy i Spraw Socjalnych http://www.ipiss.com.pl/www_me_2010_sr.pdf, oraz http://www.ipiss.com.pl/www_ms_2010_sr.pdf (27.03.2012 r., godz. 13¹⁰)

6.5 Miara rozwoju a pomoc pieniężna udzielana w ramach środków własnych gmin (koszt zasiłków celowych i zasiłków okresowych w części finansowanej przez gminy)

W 2011 r. koszt pomocy pieniężnej sfinansowanej ze środków własnych gmin wyniósł ogółem 17 625 090 zł, z tego:

- 356 239 zł przeznaczono na wypłatę zasiłków okresowych;
- 17 268 851 zł na zasiłki celowe.

Podobnie jak w latach poprzednich następuje systematyczny spadek udziału gmin w finansowaniu zasiłków okresowych¹⁵. W 2011 r. tylko 13 gmin (w 2010 r. – 12 gmin) wypłacało zasiłki okresowe w części finansowanej ze środków własnych. Były to: Prószków, Zawadzkie, Dobrzeń Wielki, Zdieszowice, Skarbimierz, Gogolin, Murów, Namysłów, Kędzierzyn – Koźle, Lubusza, Lewin Brzeski, Wołczyn i Wilków.

¹⁵ Nadal obowiązuje zasada, polegająca na finansowaniu zasiłków okresowych w dwóch częściach w części budżetu państwa (50% różnicy między dochodem osoby/rodziny a jej kryterium dochodowym), w drugiej części ze środków własnych gminy.



Podobnie jak w 2010 r. wysokość świadczeń pieniężnych, udzielanych przez poszczególne gminy województwa, jest niewspółmierna do stopnia zagrożenia ubóstwem w tych gminach.

Tabela 11. Gminy o niskim i bardzo niskim wskaźniku zagrożenia ubóstwem – koszt pomocy w ramach zadań własnych

Lp.	Gminy o bardzo niskim i niskim stopniu zagrożenia ubóstwem	Wskaźnik zagrożenia ubóstwem w 2011 r.	Koszt pomocy w ramach zadań własnych przypadający na 1 klienta		Wzrost / spadek 2010 = 100%	Wartość pomocy w stosunku do średniej 461=100%
			2010 r.	2011 r.		
1.	Reńska Wieś	1	462	390	84	86
2.	Prószków	0,982	583	613	105	135
3.	Izbicko	0,723	524	523	100	115
4.	Chrzęstowice	0,693	209	119	57	26
5.	Turawa	0,631	218	155	71	34
6.	Zawadzkie	0,630	98	304	310	67
7.	Bierawa	0,627	820	849	104	187
8.	Praszka	0,620	180	187	104	41

Największy wzrost średniej wartości świadczeń pieniężnych – wśród gmin o niskim i bardzo niskim stopniu zagrożenia ubóstwem - zanotowano w Zawadzkim (ponad 3-krotnie) oraz w Prószkowie (o 5%). Spadek tej wartości wystąpił Chrzęstowicach (o 43%), Turawie (o 29%) i Reńskiej Wsi (o 16%).

Tabela 12. Gminy o umiarkowanym stopniu zagrożenia ubóstwem – koszt pomocy w ramach zadań własnych

Lp.	Gminy o umiarkowanym stopniu zagrożenia ubóstwem	Wskaźnik zagrożenia ubóstwem w 2011 r.	Koszt pomocy w ramach zadań własnych przypadający na 1 klienta		Wzrost / spadek 2010 = 100%	Wartość pomocy w stosunku do średniej 461=100%
			2010 r.	2011 r.		
9.	Rudniki	0,597	394	317	80	70
10.	Strzelce Opolskie	0,596	374	415	111	91
11.	Komprachcice	0,589	395	355	90	78
12.	Opole	0,584	592	518	88	114
13.	Dąbrowa	0,579	168	436	260	96
14.	Dobrzeń Wielki	0,578	345	453	131	100
15.	Radłów	0,559	925	863	93	190
16.	Walce	0,558	314	459	146	101
17.	Ozimek	0,556	375	280	75	62
18.	Leśnica	0,554	427	439	103	96
19.	Lasowice Wielkie	0,551	743	905	122	199
20.	Strzeleczy	0,551	745	916	123	201
21.	Łubniany	0,549	378	308	81	68
22.	Kolonowskie	0,546	448	411	92	90
23.	Olesno	0,543	309	290	94	64
24.	Zdzieszowice	0,542	643	603	94	133
25.	Gogolin	0,534	886	1002	113	220
26.	Biała	0,529	887	816	92	179
27.	Jemielnica	0,526	824	728	88	160
28.	Dobrodzień	0,525	473	396	84	87
29.	Kluczbork	0,524	258	267	103	59



KAPITAŁ LUDZKI
NARODOWA STRATEGIA SPÓJNOŚCI



UNIA EUROPEJSKA
EUROPEJSKI
FUNDUSZ SPOŁECZNY



30.	Tarnów Opolski	0,524	49	51	104	11
31.	Skarbimierz	0,518	607	1004	165	221
32.	Pawłowiczki	0,514	1237	1139	92	250
33.	Głuchołazy	0,514	267	133	50	29
34.	Cisek	0,510	579	538	93	118
35.	Ujazd	0,505	574	547	95	120
35.	Głogówek	0,501	385	368	96	81
37.	Polska Cerekiew	0,501	321	311	97	68

W grupie gmin o umiarkowanym stopniu zagrożenia ubóstwem wartość pomocy pieniężnej wypłacanej ze środków własnych wzrosła w 2011 r. przede wszystkim w: Dąbrowie (2,6-krotnie), Skarbimierzu o 65%, Walcach o 46%, Strzeleczkach o 23% i Lasowicach Wielkich o 22 %.

Natomiast największe spadki udzielanych świadczeń ze środków własnych zanotowano w Głuchołazach o 50%, Ozimku o 25% i Rudnikach o 20%.

W gminach o wysokim stopniu zagrożenia ubóstwem największy wzrost wartości świadczeń pieniężnych wystąpił zwłaszcza w Paczkowie (ponad 3-krotnie), Domaszkowicach – o 69% i Tułowicach – o 24%.

Natomiast największy spadek wartości wypłacanych świadczeń zanotowano w Lubczy o 65% (wskaźnik zagrożenia ubóstwem 0,468), Kietrzu o 62% (0,465) i Lubrzy o 55% (0,449).

Tabela 13. Gminy o wysokim stopniu zagrożenia ubóstwem – koszt pomocy w ramach zadań własnych

Lp.	Gminy o umiarkowanym stopniu zagrożenia ubóstwem	Wskaźnik zagrożenia ubóstwem w 2011 r.	Koszt pomocy w ramach zadań własnych przypadający na 1 klienta		Wzrost / spadek 2010 = 100%	Wartość pomocy w stosunku do średniej 461=100%
			2010 r.	2011 r.		
38.	Zębowice	0,499	435	383	88	84
39.	Łambinowice	0,498	453	377	83	83
40.	Tułowice	0,496	317	393	124	86
41.	Namysłów	0,491	484	468	97	103
42.	Krapkowice	0,489	544	626	115	138
43.	Nysa	0,487	421	307	73	67
44.	Popielów	0,487	430	513	119	113
45.	Brzeg	0,483	599	577	96	127
46.	Murów	0,481	372	347	93	76
47.	Skoroszyce	0,480	526	598	114	131
48.	Gorzów Śląski	0,476	143	123	86	27
49.	Olszanka	0,475	389	255	66	56
50.	Kędzierzyn-Koźle	0,474	528	555	105	122
51.	Korfantów	0,473	441	312	71	69
52.	Lubsza	0,468	965	341	35	75
53.	Kietrz	0,465	213	82	38	18
54.	Branice	0,460	850	1031	121	227
55.	Byczyna	0,456	204	207	101	45



KAPITAŁ LUDZKI
NARODOWA STRATEGIA SPÓJNOŚCI



UNIA EUROPEJSKA
EUROPEJSKI
FUNDUSZ SPOŁECZNY



56.	Grodków	0,455	212	176	83	39
57.	Otmuchów	0,455	382	462	121	102
58.	Głubczyce	0,450	921	643	70	141
59.	Lubrza	0,449	181	81	45	18
60.	Wołczyn	0,448	274	303	111	67
61.	Baborów	0,448	395	616	156	135
62.	Prudnik	0,447	359	418	116	92
63.	Pokój	0,447	461	505	110	111
64.	Paczków	0,441	132	409	310	90
65.	Lewin Brzeski	0,439	408	467	114	103
66.	Świerczów	0,439	528	545	103	120
67.	Pakośławice	0,439	212	204	96	45
68.	Niemodlin	0,436	710	693	98	152
69.	Wilków	0,429	757	810	107	178
70.	Domaszowice	0,427	509	862	169	189
71.	Kamiennik	0,424	320	349	109	77
Średnio w województwie			461	455	99	x

6.6 Wysokość świadczeń pieniężnych w relacji do średniej dla woj. opolskiego

Podobnie jak w latach poprzednich, średnioroczna wartość pomocy pieniężnej przypadająca na 1 świadczeniobiorcę w 2011 r. była zróżnicowana. Średnia kwota wynosząca w 2011 r. 455 zł wahała się od 51 zł w Tarnowie Opolskim do 1 139 zł w Pawłowiczkach. Stanowiło to odpowiednio 11% i 250% średniej wartości tego świadczenia w województwie.

Niskie wartości tej pomocy – poniżej 30% zanotowano również w: Chrząstowicach -26% (57 zł), Głuchołazach – 29% i Gorzowie Śląskim – 27%, Kietrzu i Lubrzy – 18%. Trzy ostatnie gminy należą do grupy o wysokim stopniu zagrożenia ubóstwem, w których w ostatnim roku nastąpił również spadek wartości udzielanej pomocy w stosunku do 2010 r.

Natomiast największe świadczenia (poza Pawłowiczkami) wypłacono w: Branicach (227% średniej), Skarbimierzu (221%), Gogolinie (220%) Strzeleczkach (201%), Lasowicach Wielkich (199%), Radłowie (190%), Domaszowicach (189%), Bierawie (187%), Białej (179%), Wilkowie (178%). Większość spośród wymienionych gmin należą do grupy o umiarkowanym stopniu ubóstwa. Jedynie Branice, Domaszowice i Wilków jako zagrożone wysokim stopniem zagrożenia ubóstwem wypłacały świadczenia na dużo wyższym poziomie niż średnia dla województwa.

Podobnie jak w latach poprzednich powodem małego udziału gmin w finansowaniu pomocy w formie zasiłków okresowych jest brak wystarczających



KAPITAŁ LUDZKI
NARODOWA STRATEGIA SPÓJNOŚCI



UNIA EUROPEJSKA
EUROPEJSKI
FUNDUSZ SPOŁECZNY



środków na wypłatę zasiłków pieniężnych, przy jednoczesnym wzroście potrzeb w zakresie innych świadczeń pomocy społecznej.

W latach 2008-2011 nastąpił wzrost potrzeb w zakresie kosztów, jakie gminy zobowiązane są ponosić w związku z pobytem osób w domach pomocy społecznej. Koszt tych świadczeń w 2011 r. wyniósł ogółem 20 288 tys. zł i w porównaniu do 2008r. wzrósł o prawie 80%.

Podobna sytuacja występuje w zakresie zapotrzebowania na usługi opiekuńcze świadczone dla osób chorych lub niepełnosprawnych. Koszt tej pomocy w latach 2008-2011 wzrósł o 11 %. Konieczność finansowania tych usług (zadania obligatoryjne gminy) skutkuje koniecznością ograniczenia wydatków w innych obszarach pomocy, na przykład poprzez zmniejszenie wysokości zasiłków pieniężnych.

Podkreśla się, że dalszy wzrost udziału środków własnych samorządu w finansowaniu zadań pomocy społecznej może stać się niemożliwy, z uwagi na konieczność finansowania innych zadań realizowanych przez gminę.

Tabela 14. Koszt pomocy udzielanej przez ośrodki pomocy społecznej woj. opolskiego w latach 2008-2011

Wyszczególnienie	Koszt pomocy społecznej w latach 2008-2011 w tys. zł				
	2008	2009	2010	2011	Wzrost / spadek 2008 = 100%
Koszt pomocy środowiskowej	77 666 684	84 001 103	89 730 701	95 263 926	123
z tego:					
budżet państwa	30 722 238	32 929 888	34 958 976	35 656 159	116
budżet gmin	46 944 446	51 071 215	54 771 725	59 607 767	127
w tym:					
<i>koszt opłaty za pobyt osób w domach pomocy społecznej</i>	11 305 622	13 148 592	16 180 874	20 287 590	179
<i>koszt usług opiekuńczych</i>	8 210 686	8 824 172	9 412 077	9 126 545	111

Źródło: obliczenia własne na podstawie Sprawozdania MPiPS-03 z udzielonych świadczeń pomocy społecznej, pieniężnych, w naturze i usługach za lata 2008-2010.



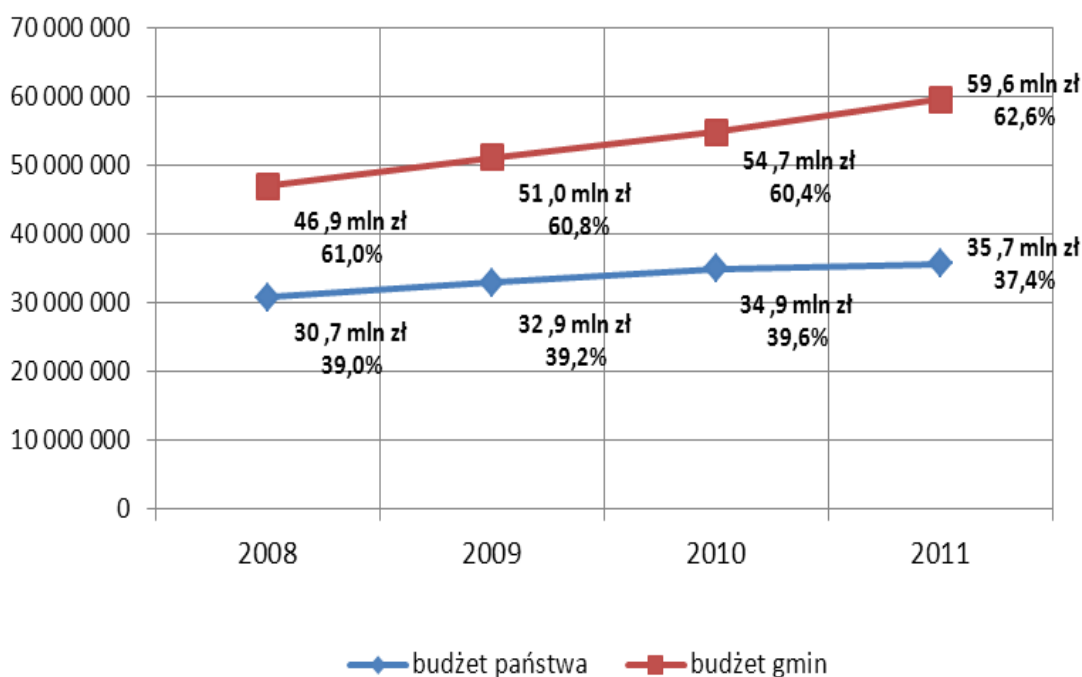
KAPITAŁ LUDZKI
NARODOWA STRATEGIA SPÓJNOŚCI



UNIA EUROPEJSKA
EUROPEJSKI
FUNDUSZ SPOŁECZNY



Wykres 4. Koszt pomocy środowiskowej w woj. opolskim w latach 2008-2010 w zł



Źródło: obliczenia własne OIS

7. Wnioski

Z przeprowadzonych badań wynika, że:

- 1) w woj. opolskim występuje najmniejsze zagrożenie ubóstwem egzystencjalnym (wg GUS w 2010 r. 3,5 % osób w gospodarstwach domowych, średnia dla Polski – 5,7 %) i ubóstwem relatywnym 13,3% - średni wskaźnik osób w gospodarstwach domowych zagrożonych ubóstwem relatywnym w Polsce wyniósł 17,1 %.

Śląsk Opolski ma również najmniejszy w stosunku do liczby mieszkańców wskaźnik liczby gospodarstw domowych, w których wydatki są mniejsze niż ustawowa granica ubóstwa – 4,7 % (średnia dla Polski – 7,3 %).

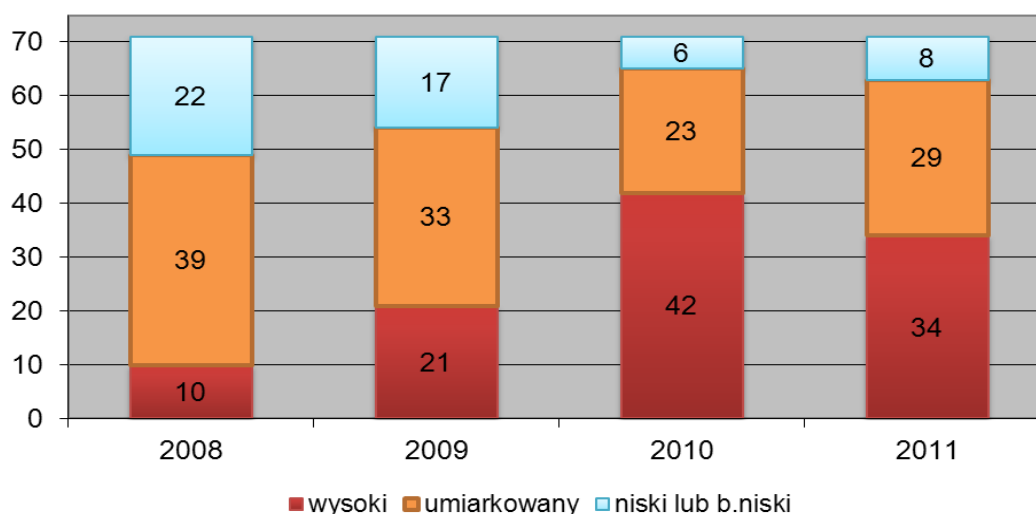
Jednocześnie w 2011 r. liczba osób korzystających z pomocy społecznej w kraju wynosiła 5,3%, a w woj. opolskim – 4,0% (mniej było tylko w woj. śląskim – 3,9%)¹⁶.

¹⁶ Nie wszystkie osoby, których wydatki są niższe niż ustawowa granica ubóstwa korzystają ze świadczeń pomocy społecznej.



- 2) najbardziej zagrożone ubóstwem są gminy zlokalizowane na zachodzie, północy i południu woj. opolskiego, w tym wszystkie gminy z powiatów namysłowskiego i głubczyckiego;
- 3) w najlepszej sytuacji na tle innych gmin w województwie znajdują się gminy w powiatach opolskim ziemskim, strzeleckim, oleskim, kędzierzyńsko-kozielskim i w Opolu Mieście;
- 4) w 2011 r. było:
 - 8 gmin o niskim i b. niskim zagrożeniu ubóstwem (11 % wszystkich gmin województwa);
 - 29 gmin o umiarkowanym stopniu zagrożenia ubóstwem (41 %);
 - 34 gminy o wysokim stopniu zagrożenia ubóstwem (48 %);
- 5) w porównaniu do badań przeprowadzonych w 2010 r.:
 - nastąpił wzrost wartości najniższego wskaźnika miary rozwoju z 0,414 do 0,424, tj. o 10 pkt.;
 - o 8 zmniejszyła się liczba gmin o wysokim wskaźniku ubóstwa (z 42 w 2010 r. do 34 w 2011 r.);
 - wzrosła liczba gmin o umiarkowanym stopniu zagrożenia ubóstwem (o 6 do 29 gmin) oraz liczba gmin o niskim i b. niskim stopniu zagrożenia ubóstwem (o 2 do 5 gmin);

Wykres 5. Liczba gmin o bardzo niskim i niskim, umiarkowanym oraz wysokim stopniu zagrożenia ubóstwem latach 2008-2011



Źródło: obliczenia własne OIS



KAPITAŁ LUDZKI
NARODOWA STRATEGIA SPÓJNOŚCI



UNIA EUROPEJSKA
EUROPEJSKI
FUNDUSZ SPOŁECZNY



Projekt współfinansowany ze środków Unii Europejskiej w ramach Europejskiego Funduszu Społecznego

- 6) najniższa wartość zbadanej miary rozwoju wynosząca 0,424 (Kamiennik) jest nieznacznie niższa (o 76 pkt) od połowy wskaźnika rozwoju (0,500), a wszystkie gminy w wysokim stopniu zagrożenia ubóstwem mieszczą się w przedziale wskaźnika 0,500 - 0,424 ;
- 7) średnioroczna wartość pomocy pieniężnej finansowanej ze środków własnych gminy przypadająca na jedną osobę wyniosła w województwie 455 zł i w stosunku do 2010 r. spadła o 1,3% (było to 461 zł). Należy podkreślić, że podane wartości nie uwzględniają innych form pomocy materialnej i niematerialnej finansowanych ze środków własnych, z uwagi na zakres tematyczny analizy, zawierającej porównanie stopnia zagrożenia ubóstwem z wielkością pomocy pieniężnej udzielanej przez gminy w ramach środków własnych, która jest powszechną i wymaganą formą wsparcia;
- 8) w porównaniu do 2010 r. liczba gmin, które wypłacały zasiłki okresowe ze środków własnych wzrosła z 12 do 13, przy czym jednocześnie z uwagi na stale wzrastające inne koszty zadań pomocy społecznej, nastąpił spadek wartości pomocy pieniężnej;
- 9) w porównaniu do 2010 r. sytuacja wielu gmin w zakresie stopnia zagrożenia ubóstwem poprawiła się. Wynika to z następujących przyczyn:
- „zamrożenia” kryterium dochodowego w pomocy społecznej, które spowodowało dalszy spadek liczby świadczeniobiorców, w tym spadek trzech wskaźników zastosowanych w badaniu (liczby osób w rodzinach: otrzymujących pomoc z powodu ubóstwa, w rodzinach wielodzietnych i rodzinach niepełnych);
 - największe znaczenie dla wyliczenia stopnia zagrożenia ubóstwem miał, podobnie jak w latach poprzednich, wskaźnik liczby zarejestrowanych bezrobotnych do liczby mieszkańców gmin. W związku z tym gminy, w których w 2011 r. wystąpił wzrost bezrobocia pozostały w grupie (lub dołączyły do grupy) o wysokim stopniu ubóstwa;
 - niezmienione od 2006 r. wartości kryterium dochodowego w pomocy społecznej powodują systematyczny spadek liczby klientów (o 5%). Z szacunków GUS wynika, że gdyby przyjąć wskaźnik urealniony



KAPITAŁ LUDZKI
NARODOWA STRATEGIA SPÓJNOŚCI



UNIA EUROPEJSKA
EUROPEJSKI
FUNDUSZ SPOŁECZNY



wzrostem cen z 2006 r., to stopa ubóstwa ustawowego w 2010 r. wyniosłaby 11% zamiast obecnych 7,3%. Zgodnie z zapowiedziami premiera RP w 2013 r. kryterium dochodowe w pomocy społecznej ma zostać zwaloryzowane¹⁷.

- **Obliczenia stopnia zagrożenia ubóstwem w woj. opolskim, w przypadku waloryzacji progów dochodowych uprawniających do pomocy społecznej, ukazałyby sytuację mniej korzystną w stosunku do roku poprzedniego, ponieważ trzy z czterech wskaźników uwzględnionych w obliczeniach dotyczą liczby osób w rodzinach korzystających z pomocy społecznej. Spadek liczby tych osób nie wynika z poprawy ich sytuacji życiowej, lecz z ustawowego ograniczenia w dostępie do świadczeń osób utrzymujących się z dochodów niższych niż minimum egzystencji.**

8. Rekomendacje

1. W celu oceny sytuacji życiowej mieszkańców regionu, w tym osób i rodzin szczególnie zagrożonych ubóstwem i wykluczeniem społecznym, należy:
 - kontynuować monitoring stopnia zagrożenia ubóstwem w poszczególnych gminach woj. opolskiego w oparciu o metodę *wzorca rozwoju*;
 - monitorować działania prowadzone przez samorząd terytorialny w zakresie ograniczenia i łagodzenia skutków ubóstwa;
 - systematycznie przekazywać wyniki przeprowadzonych badań i analiz z tego zakresu, w tym jednostkom samorządu terytorialnego w wersji elektronicznej.
2. Zgodnie ze zmianą ustawy z 18 marca 2011 r. o pomocy społecznej prowadzone będą również badania w zakresie:
 - *oceny zasobów pomocy społecznej woj. opolskiego* w oparciu o informacje sporządzone przez jednostki samorządu gminnego i powiatowego, zwłaszcza w zakresie środków finansowych przeznaczonych na zasiłki pieniężne.

¹⁷ <http://biznes.onet.pl/tusk-w-2013-r-mozliwa-waloryzacja-progow-ws-pomocy,18494,5080881,news-detali> (04.04.2012 r., godz. 9⁰⁵)



9. Bibliografia i materiały źródłowe

- 1) *Analiza sytuacji na rynku pracy województwa opolskiego w 2011 roku*, Wojewódzki Urząd Pracy w Opolu
http://wup.opole.pl/dokumenty/Analiza_sytuacji_na_ryнку_pracy_w_2011_roku.pdf
- 2) *Beneficjenci pomocy społecznej i świadczeń rodzinnych w 2010 r., Studia i analizy statystyczne*, Główny Urząd Statystyczny, Urząd Statystyczny w Krakowie, Kraków 2011
http://www.stat.gov.pl/cps/rde/xbcr/gus/PUBL_wz_benefi_pom_spol_swia_d_rodzin_2010.pdf
- 3) Golinowska S., Z. Morecka, Marta Styr, E. Cukrowska i J. Cukrowski *Od ubóstwa do wykluczenia społecznego. Badania. Koncepcja. Wyniki. Propozycje Polska, Europa i Świat*, IPiSS, Warszawa 2008
- 4) Jajuga K. (red.) *Ekonometria. Metody i analizy problemów ekonomicznych*, Wrocław 1998
- 5) *MPiPS-03 Sprawozdanie z udzielonych świadczeń udzielonych świadczeń pomocy społecznej – pieniężnych, w naturze i usługach za okres I-XII 2011 r.*
- 6) Szukielojć-Bieńkuńska A., *Ubóstwo w Polsce*, GUS,
http://www.stat.gov.pl/cps/rde/xbcr/gus/PUBL_wz_ubostwo_w_polsce-broszura.pdf
- 7) Topińska I. *Ubóstwo w Polsce na podstawie badań Banku Światowego [w:] Polska bieda. Kryteria. Ocena. Przeciwdziałanie*, red. S. Golinowska, Warszawa 1996.
- 8) *Wysokość minimum socjalnego w latach 1990-2011*, Instytut Pracy i Spraw Socjalnych http://www.ipiss.com.pl/opracowania_min.html

Opracowano w Obserwatorium Integracji Społecznej
Regionalnego Ośrodka Polityki Społecznej w Opolu
Opole, marzec 2012 r.



KAPITAŁ LUDZKI
NARODOWA STRATEGIA SPÓJNOŚCI



UNIA EUROPEJSKA
EUROPEJSKI
FUNDUSZ SPOŁECZNY



Projekt współfinansowany ze środków Unii Europejskiej w ramach Europejskiego Funduszu Społecznego

10. Załącznik

Tabela 15. Stopień zagrożenia ubóstwem w gminach woj. opolskiego w latach 2010-2011 – dane szczegółowe

Lp.	Gmina	Wskaźnik wzorca rozwoju w 2010 r. (stopień zagrożenia ubóstwem)	Wskaźnik wzorca rozwoju w 2011 r. (stopień zagrożenia ubóstwem)	Wskaźnik bezrobocia		Różnica 2010/2011	Wskaźnik liczby osób w rodzinach objętych pomocą społeczną								
		2010	2011	Liczba bezrobotnych do I. mieszkańców			z tytułu ubóstwa		Różnica	w rodzinach niepełnych		Różnica	w rodzinach wielodzietnych		Różnica
				2010	2011		2010	2011	2010	2011	2010/2011	2010	2011	2010/2011	2010
1.	Reńska Wieś	1	1	3,21	3,24	-0,03	0,05	0,09	-0,04	0,62	0,51	0,11	1,07	1,00	0,07
2.	Prószków	0,871	0,982	2,23	2,13	0,10	0,15	0,25	-0,10	0,58	0,41	0,17	0,71	0,63	0,08
3.	Izbicko	0,658	0,723	2,83	2,75	0,08	2,45	2,17	0,28	0,42	0,24	0,18	0,92	0,89	0,03
4.	Chrzastowice	0,740	0,693	2,61	2,74	-0,13	0,25	0,89	-0,64	0,36	0,28	0,08	1,11	1,30	-0,19
5.	Turawa	0,513	0,631	3,00	2,99	0,01	1,27	1,06	0,21	0,93	0,55	0,38	2,36	1,00	1,36
6.	Zawadzkie	0,573	0,630	3,57	3,06	0,51	5,28	2,33	2,95	0,94	0,62	0,32	0,73	0,61	0,12
7.	Bierawa	0,507	0,627	3,63	3,61	0,02	3,15	2,71	0,44	1,24	0,53	0,71	1,43	0,66	0,77
8.	Praszka	0,619	0,620	4,20	4,68	-0,48	1,53	1,95	-0,42	0,59	0,42	0,17	0,66	0,79	-0,13
9.	Rudniki	0,530	0,597	3,65	3,91	-0,26	0,34	0,18	0,16	0,79	0,92	-0,13	2,74	2,51	0,23
10.	Strzelce Opolskie	0,554	0,596	3,95	3,39	0,56	0,81	0,85	-0,04	1,13	0,80	0,33	0,86	0,96	-0,10
11.	Komprachcice	0,595	0,589	2,86	2,84	0,02	2,32	2,41	-0,09	0,60	0,65	-0,05	1,18	1,13	0,05
12.	Opole	0,663	0,584	3,56	3,44	0,12	0,97	0,97	0,00	0,56	1,01	-0,45	0,54	0,85	-0,31
13.	Dąbrowa	0,517	0,579	3,55	3,54	0,01	2,63	2,58	0,05	0,93	0,59	0,34	1,66	1,13	0,53
14.	Dobrzeń Wielki	0,577	0,578	2,64	2,47	0,17	0,21	0,26	-0,05	0,77	1,61	-0,84	2,68	2,13	0,55
15.	Radłów	0,542	0,559	2,80	3,38	-0,58	0,22	0,38	-0,16	1,08	0,90	0,18	2,80	2,25	0,55
16.	Walce	0,522	0,558	3,10	2,94	0,16	2,72	2,42	0,30	1,15	1,05	0,10	1,41	1,07	0,34
17.	Ozimek	0,523	0,556	4,14	3,93	0,21	2,36	1,83	0,53	1,06	0,88	0,18	1,15	1,00	0,15
18.	Leśnica	0,553	0,554	2,58	2,19	0,39	2,32	1,98	0,34	0,77	0,82	-0,05	1,56	1,64	-0,08
19.	Lasowice Wielkie	0,531	0,551	2,86	2,82	0,04	2,78	2,78	0,00	0,80	0,84	-0,04	1,89	1,39	0,50
20.	Strzeleczy	0,567	0,551	4,19	4,12	0,07	3,44	2,80	0,64	0,80	0,92	-0,12	0,80	0,91	-0,11



KAPITAŁ LUDZKI
NARODOWA STRATEGIA SPÓJNOŚCI



UNIA EUROPEJSKA
EUROPEJSKI
FUNDUSZ SPOŁECZNY



Projekt współfinansowany ze środków Unii Europejskiej w ramach Europejskiego Funduszu Społecznego

21.	Łubniany	0,551	0,549	2,36	2,22	0,14	2,39	3,39	-1,00	0,49	0,49	0,00	2,95	2,95	0,00
22.	Kolonowskie	0,541	0,546	2,60	2,61	-0,01	4,39	3,99	0,40	0,89	1,00	-0,11	1,51	1,33	0,18
23.	Olesno	0,546	0,543	2,53	3,13	-0,60	2,31	2,43	-0,12	0,83	0,80	0,03	1,60	1,54	0,06
24.	Zdzieszowice	0,501	0,542	3,48	3,43	0,05	0,97	0,87	0,10	1,86	1,43	0,43	1,40	1,23	0,17
25.	Gogolin	0,493	0,534	4,61	3,96	0,65	3,85	3,77	0,08	1,01	0,88	0,13	1,72	1,22	0,50
26.	Biała	0,511	0,529	4,26	4,39	-0,13	4,58	4,26	0,32	0,86	0,70	0,16	1,58	1,41	0,17
27.	Jemielnica	0,515	0,526	2,78	2,38	0,40	2,42	2,37	0,05	0,94	0,89	0,05	2,18	2,29	-0,11
28.	Dobrodzień	0,549	0,525	2,67	3,10	-0,43	3,78	3,70	0,08	0,56	0,65	-0,09	2,30	2,40	-0,10
29.	Kluczbork	0,500	0,524	4,38	4,40	-0,02	5,02	4,43	0,59	1,20	1,20	0,00	1,33	0,99	0,34
30.	Tarnów Opolski	0,513	0,524	2,98	3,06	-0,08	5,34	2,30	3,04	0,56	0,72	-0,16	4,79	2,40	2,39
31.	Skarbimierz	0,493	0,518	5,71	6,63	-0,92	3,6	3,66	-0,06	0,95	0,60	0,35	1,44	1,32	0,12
32.	Pawłowiczki	0,512	0,514	3,64	4,01	-0,37	4,52	4,45	0,07	1,00	0,94	0,06	1,58	1,52	0,06
33.	Głuchołazy	0,491	0,514	7,05	6,40	0,65	4,21	4,09	0,12	1,25	1,05	0,20	0,97	0,90	0,07
34.	Cisek	0,491	0,510	2,88	2,62	0,26	3,95	3,93	0,02	1,39	1,24	0,15	2,18	2,06	0,12
35.	Ujazd	0,478	0,505	3,10	2,94	0,16	4,45	4,58	-0,13	1,46	1,06	0,40	2,68	2,30	0,38
36.	Głogówek	0,479	0,501	4,21	4,11	0,10	3,45	3,58	-0,13	1,34	1,05	0,29	1,93	1,78	0,15
37.	Polska Cerekiew	0,463	0,501	4,78	5,07	-0,29	0,82	0,82	0,00	1,84	1,27	0,57	2,33	1,77	0,56
38.	Zębowice	0,476	0,499	3,22	3,30	-0,08	7,29	7,00	0,29	1,52	0,90	0,62	2,50	2,63	-0,13
39.	Łambinowice	0,492	0,498	5,25	4,63	0,62	0,15	0,53	-0,38	1,69	1,19	0,5	3,45	2,94	0,51
40.	Tułowice	0,453	0,496	6,29	4,18	2,11	4,19	3,14	1,05	1,60	1,29	0,31	1,95	1,70	0,25
41.	Namysłów	0,467	0,491	5,85	5,42	0,43	5,06	4,38	0,68	1,28	1,05	0,23	1,81	1,57	0,24
42.	Krapkowice	0,470	0,489	4,50	4,10	0,40	3,35	3,21	0,14	1,52	1,44	0,08	2,01	1,85	0,16
43.	Nysa	0,479	0,487	5,63	5,76	-0,13	5,59	5,51	0,08	1,38	1,43	-0,05	1,33	1,30	0,03
44.	Popielów	0,457	0,487	3,48	3,89	-0,41	3,11	2,57	0,54	2,44	1,39	1,05	2,78	2,18	0,60
45.	Brzeg	0,461	0,483	5,97	6,49	-0,52	4,44	4,05	0,39	1,88	1,56	0,32	1,51	1,23	0,28
46.	Murów	0,476	0,481	4,02	4,28	-0,26	4,23	3,80	0,43	1,76	1,36	0,40	1,72	2,18	-0,46
47.	Skoroszyce	0,495	0,480	5,49	5,45	0,04	4,85	5,61	-0,76	0,65	0,87	-0,22	2,21	2,31	-0,10
48.	Gorzów Śląski	0,463	0,476	3,24	3,76	-0,52	2,98	2,56	0,42	2,10	1,78	0,32	2,89	2,56	0,33
49.	Olszanka	0,464	0,475	5,63	6,51	-0,88	3,54	3,63	-0,09	0,91	0,73	0,18	3,26	2,72	0,54
50.	Kędzierzyn-Koźle	0,463	0,474	5,04	4,97	0,07	4,53	3,82	0,71	1,72	1,68	0,04	1,81	1,86	-0,05



KAPITAŁ LUDZKI
NARODOWA STRATEGIA SPÓJNOŚCI



UNIA EUROPEJSKA
EUROPEJSKI
FUNDUSZ SPOŁECZNY



Projekt współfinansowany ze środków Unii Europejskiej w ramach Europejskiego Funduszu Społecznego

51.	Korfantów	0,448	0,473	5,60	5,35	0,25	1,68	3,56	-1,88	1,76	1,15	0,61	2,66	2,31	0,35
52.	Lubsza	0,455	0,468	6,78	6,18	0,60	4,63	3,72	0,91	1,11	0,82	0,29	2,47	3,18	-0,71
53.	Kietrz	0,460	0,465	5,86	5,73	0,13	6,76	6,61	0,15	1,02	1,14	-0,12	2,84	2,55	0,29
54.	Branice	0,440	0,460	5,43	5,38	0,05	9,56	8,83	0,73	1,58	1,48	0,10	3,72	2,51	1,21
55.	Byczyna	0,431	0,456	5,99	5,18	0,81	5,3	5,07	0,23	1,94	1,27	0,67	3,93	3,67	0,26
56.	Grodków	0,442	0,455	8,29	8,25	0,04	5,62	5,31	0,31	1,47	1,35	0,12	2,16	2,00	0,16
57.	Otmuchów	0,447	0,455	5,70	5,81	-0,11	4,26	5,24	-0,98	1,50	1,46	0,04	2,83	2,80	0,03
58.	Głubczyce	0,438	0,450	6,44	6,57	-0,13	8,35	7,52	0,83	1,94	1,71	0,23	2,54	2,47	0,07
59.	Lubrza	0,435	0,449	6,02	5,90	0,12	12,82	2,87	9,95	1,81	1,38	0,43	3,28	4,16	-0,88
60.	Wołczyn	0,433	0,448	6,16	6,51	-0,35	3,78	3,95	-0,17	1,88	1,54	0,34	3,60	3,06	0,54
61.	Baborów	0,432	0,448	6,43	6,73	-0,30	11,72	9,36	2,36	3,00	1,99	1,01	2,26	2,35	-0,09
62.	Prudnik	0,431	0,447	7,37	7,07	0,30	4,59	4,27	0,32	2,22	2,04	0,18	2,48	2,35	0,13
63.	Pokój	0,436	0,447	5,28	5,73	-0,45	6,18	5,63	0,55	1,86	1,61	0,25	3,94	3,59	0,35
64.	Paczków	0,422	0,441	8,14	7,59	0,55	9,05	6,65	2,40	1,92	1,70	0,22	3,57	2,92	0,65
65.	Lewin Brzeski	0,416	0,439	6,62	6,36	0,26	5,7	4,74	0,96	3,45	2,70	0,75	4,17	3,10	1,07
66.	Świerczów	0,420	0,439	6,65	7,25	-0,60	9,81	12,71	-2,90	2,34	2,07	0,27	4,67	2,81	1,86
67.	Pakosławice	0,437	0,439	6,34	7,09	-0,75	8,87	7,95	0,92	1,36	1,46	-0,10	4,04	4,01	0,03
68.	Niemodlin	0,420	0,436	7,04	6,38	0,66	9,28	8,87	0,41	2,69	2,49	0,20	3,56	3,50	0,06
69.	Wilków	0,414	0,429	7,13	7,15	-0,02	13,63	12,49	1,14	2,45	1,93	0,52	5,95	4,87	1,08
70.	Domaszowice	0,418	0,427	6,94	7,26	-0,32	8,78	8,03	0,75	2,19	2,57	-0,38	5,17	4,39	0,78
71.	Kamiennik	0,414	0,424	5,82	6,80	-0,98	2,46	2,19	0,27	3,41	3,39	0,02	8,14	7,10	1,04
	wzorzec (najniższe zagrożenie ubóstwem)	1	1	2,23	2,13	0,10	0,05	0,09	-0,04	0,36	0,24	0,12	0,55	0,61	-0,06



KAPITAŁ LUDZKI
NARODOWA STRATEGIA SPÓJNOŚCI



UNIA EUROPEJSKA
EUROPEJSKI
FUNDUSZ SPOŁECZNY



Projekt współfinansowany ze środków Unii Europejskiej w ramach Europejskiego Funduszu Społecznego