



Samorząd  
Województwa Opolskiego

# REGIONALNY OŚRODEK POLITYKI SPOŁECZNEJ W OPOLU

Obserwatorium Integracji Społecznej  
45-315 OPOLE ul. Głogowska 25C  
TEL. (77) 44 15 250; 44 16 495 FAX (77) 44 15 259



OIS.4011-5-2/11

## Stopień zagrożenia ubóstwem w woj. opolskim

Wielowymiarowa analiza porównawcza  
opracowana na podstawie metody wzorca rozwoju

Regionalny Ośrodek Polityki Społecznej w Opolu

Stan na 31 grudnia 2010 r.

Wszelkie wykorzystanie analizy w całości lub w części, w tym  
zamieszczonych danych statystycznych,  
dozwolone wyłącznie z podaniem źródła

Opole, kwiecień 2011



KAPITAŁ LUDZKI  
NARODOWA STRATEGIA SPÓJNOŚCI



UNIA EUROPEJSKA  
EUROPEJSKI  
FUNDUSZ SPOŁECZNY



Projekt współfinansowany ze środków Unii Europejskiej w ramach Europejskiego Funduszu Społecznego

## Spis treści

1. Wprowadzenie	3
2. Ubóstwo – definicja i metody pomiaru	3
3. Metoda wzorca rozwoju	9
4. Bezrobocie jako istotna przyczyna ubóstwa	11
5. Stopień zagrożenia ubóstwem w woj. opolskim – wyniki badania	13
6. Wsparcie dla osób zagrożonych ubóstwem w woj. opolskim	19
6.1 Klienci pomocy społecznej w woj. opolskim na tle kraju	19
6.2 Pomoc środowiskowa	20
6.3 Powody udzielenia pomocy	21
6.4 Struktura rodzin objętych pomocą społeczną w latach 2009 – 2010	22
6.5 Świadczenia pieniężne	24
6.6 Miara rozwoju a pomoc pieniężna udzielana w ramach środków własnych gmin (koszt zasiłków celowych i zasiłków okresowych w części finansowanej przez gminy)	26
6.7 Wysokość świadczeń pieniężnych w relacji do średniej dla woj. opolskiego	29
7. Wnioski	31
8. Rekomendacje	34
9. Bibliografia	35
10. Załącznik	36



**KAPITAŁ LUDZKI**  
NARODOWA STRATEGIA SPÓJNOŚCI



**UNIA EUROPEJSKA**  
EUROPEJSKI  
FUNDUSZ SPOŁECZNY



## 1. Wprowadzenie

*Stopień zagrożenia ubóstwem w woj. opolskim* (wg stanu na 31 grudnia 2010 r.) to coroczna analiza opracowana na podstawie danych pochodzących z Wojewódzkiego Urzędu Pracy w Opolu, sprawozdawczości wojewódzkiej z zakresu pomocy społecznej (Sprawozdanie MPiPS-03 z udzielonych świadczeń pomocy społecznej – pieniężnych, w naturze i usługach za okres I-XII 2010 r.), Urzędu Statystycznego w Opolu, a także materiałów własnych. Do jej określenia wykorzystano tzw. metodę *wzorca rozwoju* – ekonometryczno-statystyczne narzędzie badawcze pozwalające na uporządkowanie wszystkich gmin woj. opolskiego wg stopnia zagrożenia tym zjawiskiem, tj. od najbardziej do najmniej zagrożonych ubóstwem.

## 2. Ubóstwo – definicja i metody pomiaru

Badania prowadzone nad ubóstwem w Polsce jak i na świecie mają długoletnią tradycję<sup>1</sup>. Jako jedno z ważnych zjawisk społecznych posiada różnorodne definicje i sposoby pomiaru. Ubóstwo analizowane jest w aspekcie ilościowym (zakres ubóstwa, głębokość, zależność poziomu ubóstwa od różnych cech społeczno-demograficznych), a także w kategoriach jakościowym (analiza warunków życia środowisk ubogich, badanie wzorców norm i zachowań – kultura ubóstwa).

Za najważniejsze przyczyny powstawania tego zjawiska, warunkującego jego pomiar i zasięg występowania, wymienia się dwie grupy czynników:

- ✚ czynniki obiektywne (uwarunkowane procesami ekonomicznymi, demograficznymi, społeczno-politycznymi w kraju i za granicą, np. wielkością dochodu narodowego i jego podziałem, wielkością przyrostu naturalnego, reformami i zmianami gospodarczo-społecznymi),
- ✚ czynniki subiektywne (przekonania, postawy, zachowania ludzi danego społeczeństwa, ich cechy osobiste, indywidualne możliwości)

<sup>1</sup> Więcej w: S.Golinowska, Z. Morecka, Marta Styr, E. Cukrowska i J. Cukrowski *Od ubóstwa do wykluczenia społecznego. Badania. Koncepcja. Wyniki. Propozycje* Polska, Europa i Świat, IPISS, Warszawa 2008



Kombinacje tych czynników wyznaczają sposób analizowania ubóstwa, które w zależności od aktualnie prowadzonej polityki społecznej i gospodarczej kraju, może być różnie mierzone i oceniane.

Wskazuje się, że w zależności od sposobu podejścia do problematyki ubóstwa zjawisko to można analizować w sposób absolutny lub względny. W podejściu absolutnym ubogie są osoby i rodziny, które nie mają możliwości zaspokojenia potrzeb uznanych w danych warunkach za niezbędne. W podejściu względnym (relatywnym) ubóstwo rozważane jest jako forma nierówności, dystansu między poziomem życia poszczególnych grup ludności, co powoduje, że za ubogie uznaje osoby i rodziny, których poziom życia jest znacznie niższy niż pozostałych członków danego społeczeństwa <sup>2</sup>.

W Polsce najczęściej stosowana metoda pomiaru ubóstwa odnosi to zjawisko do sytuacji materialnej rodzin, tj. posiadanego dochodu lub w jego zastępstwie - do poziomu miesięcznych wydatków gospodarstw domowych (cykliczne badania GUS dot. dochodów gospodarstw domowych).

Osoby i rodziny uznaje się za ubogie, jeżeli poziom ich wydatków lub dochodów jest niższy od wartości przyjętej za granicę ubóstwa. Najczęściej wyróżniamy następujące granice ubóstwa:

- **Minimum egzystencji** (minimum biologiczne) – stanowi „dolną” granicę ubóstwa (ubóstwo skrajne). Wyznacza poziom, poniżej którego istnieje biologiczne zagrożenie życia oraz rozwoju psychicznego i fizycznego człowieka. Szacowane jest na podstawie stałego koszyka, w którym znajdują się jedynie wydatki na zaspokojenie bezwzględnie koniecznych potrzeb do życia (wydatki na mieszkanie oraz żywność).

W 2009 r. wartość minimum egzystencji przypadająca na jednoosobowe gospodarstwo wyniosła 445,33 zł, a na jedną osobę w 4-osobowym gospodarstwie domowym – 377,34 zł) <sup>3</sup>.

W 2009 r. odsetek osób w gospodarstwach domowych żyjących poniżej granicy ubóstwa skrajnego w Polsce wyniósł 5,7%, a w woj. opolskim był najniższy – 2,9 % <sup>4</sup>.

<sup>2</sup> A. Szukielojć-Biekrkuńska, *Ubóstwo w Polsce*, GUS, [http://www.stat.gov.pl/cps/rde/xbcr/gus/PUBL\\_wz\\_ubostwo\\_w\\_polsce-broszura.pdf](http://www.stat.gov.pl/cps/rde/xbcr/gus/PUBL_wz_ubostwo_w_polsce-broszura.pdf) (14.04.2011 r., godz. 14<sup>45</sup>), s.1  
<sup>3</sup> P. Kurowski *Wysokość i struktura zmodyfikowanego minimum egzystencji w 2009 r. (dane średnioroczne)*, IPISS, [http://www.ipiss.com.pl/www\\_me\\_2009\\_sr.pdf](http://www.ipiss.com.pl/www_me_2009_sr.pdf) (15.04.2011 r., godz. 10<sup>05</sup>), s. 1-2  
<sup>4</sup> A. Szukielojć-Biekrkuńska, *Ubóstwo w Polsce ...*, s. 3 (wskaźnik dla woj. opolskiego szacowany jest na 2,9% - informacja uzyskana telefonicznie od autora materiału w dniu 20.04.2011)



**KAPITAŁ LUDZKI**  
NARODOWA STRATEGIA SPÓJNOŚCI



**UNIA EUROPEJSKA**  
EUROPEJSKI  
FUNDUSZ SPOŁECZNY



- **Relatywna granica ubóstwa** – obliczana jest w Polsce w odniesieniu do 50% przeciętnych, miesięcznych wydatków gospodarstw domowych. Natomiast wg Eurostatu za zagrożone ubóstwem uważa się osoby żyjące w gospodarstwach domowych, których dochód do dyspozycji jest niższy od granicy ubóstwa ustalonej na poziomie 60% mediany dochodów w danym kraju (bez odniesień do dochodów w innych państwach UE).

Wartość relatywnej granicy ubóstwa przypadająca na jedną osobę w gospodarstwie domowym wynosiła w 2009 r. 470 zł miesięcznie.

W 2009 r. średni wskaźnik ubóstwa relatywnego w Polsce wyniósł 17,3%, a odsetek osób w gospodarstwach domowych żyjących poniżej jego granicy był najniższy w województwach: opolskim (11,9%) oraz lubuskim, łódzkim i mazowieckim (14% i mniej)<sup>5</sup>.

- **Minimum socjalne** – wyznacza strefę niedostatku i obejmuje koszyk potrzeb społecznie niezbędnych, pozwalających na godziwy poziom życia. Obejmuje wydatki na żywność i mieszkanie (ok. 60 proc. budżetu zakładanego minimum socjalnego) oraz wydatki na zaspokojenie innych potrzeb – edukacyjnych, zdrowotnych, kulturalnych, związanych z wypoczynkiem i transportem.

W Polsce minimum socjalne szacowane jest przez Instytut Pracy i Spraw Socjalnych w Warszawie dla 8 modelowych gospodarstw pracowniczych i emeryckich. W 2009 r. minimum socjalne dla osoby samotnej w gospodarstwie pracowniczym wyniosło 901,72 zł, a dla małżeństwa z dwójką dzieci 2 838,05 zł, tj. 709,51 zł na osobę<sup>6</sup>.

- **Ustawowa granica ubóstwa** – kwota, która zgodnie z obowiązującą ustawą o pomocy społecznej (miesięczny dochód netto osoby samotnie gospodarującej lub przypadający na jedną osobę w gospodarstwie domowym) uprawnia do ubiegania się o przyznanie świadczenia pieniężnego z pomocy społecznej.

<sup>5</sup> Tamże, s. 3 (wskaźnik dla woj. opolskiego uzyskany telefonicznie od autora materiału w dniu 20.04.2011.)

<sup>6</sup> P. Kurowski *Wysokość i struktura zmodyfikowanego minimum socjalnego w 2009 r. (dane średnioroczne)*, IPiSS, [http://www.ipiss.com.pl/www\\_ms\\_2009\\_sr.pdf](http://www.ipiss.com.pl/www_ms_2009_sr.pdf) (15.04.2011 r., godz. 15<sup>00</sup>), s. 1-2



W 2009 r. odsetek osób w Polsce żyjących w rodzinach, w których poziom wydatków był niższy od ustawowej granicy ubóstwa wyniósł 8,3%, a w woj. opolskim był najniższy i wynosił 5 %<sup>7</sup>.

Kryteria dochodowe uprawniające do korzystania z pomocy społecznej (ustawowa granica ubóstwa), zgodnie z art. 9 ust. 1 ustawy o pomocy społecznej, winny podlegać weryfikacji co 3 lata. Od 2006 r. kryteria dochodowe nie zmieniły się. Oznacza to, że kwoty uprawniające do korzystania ze świadczeń z pomocy społecznej zbliżyły się (lub są nawet niższe) do wielkości wyliczanych dla minimum egzystencji (ubóstwo skrajne). W 2009 r. miesięczna wartość minimum egzystencji dla osoby samotnie gospodarującej wyniosła 445,33 zł, a ustawowa granica ubóstwa 477 zł. W 4-osobowej rodzinie wartość minimum egzystencji to kwota 377,34 zł, a prawo do świadczeń z pomocy społecznej miały rodziny, w których dochód na osobę w rodzinie nie przekraczał 351 zł.

- **Subiektywna granica ubóstwa** – ustalana na podstawie opinii członków gospodarstw domowych, deklarujących, jaka wielkość dochodów jest wystarczająca do zaspokojenia ich podstawowych potrzeb lub, jaka wielkość środków pozwala rodzinie „wiązać koniec z końcem”.

W 2009 r. odsetek osób żyjących w gospodarstwach domowych żyjących poniżej subiektywnej granicy ubóstwa wyniósł w Polsce 13,2% (brak danych dla województw), a poziom dochodów deklarowanych przez respondentów jako „ledwie wystarczające” wyniósł 1 112 zł (gospodarstwo jednoosobowe) i 1 693 zł (gospodarstwo 4-osobowe).<sup>8</sup>

Z danych opublikowanych przez GUS wynika, że w 2009 r. spośród wszystkich regionów kraju **woj. opolskie należy do grupy województw o najniższym odsetku osób żyjących poniżej:**

- **minimum egzystencji** (2,9 %) - średnia dla Polski – 5,7%;
- **relatywnej granicy ubóstwa** (11,9 %) – średnia w kraju – 17,3%;
- **ustawowej granicy ubóstwa** (5 %) – średnia krajowa – 8,3%.

<sup>7</sup> A. Szukielojć-Biekrkuńska, *Ubóstwo w Polsce...*, s.3 (wskaźnik osób żyjących poniżej ustawowej granicy ubóstwa w woj. opolskim szacowany jest na 5,0 %)

<sup>8</sup> Tamże, s. 3



Wykres 1. Ubóstwo skrajne w Polsce w 2009 r. (w proc. osób)



Źródło: GUS – Departament Warunków Życia (A. Szukielojć-Bieknińska, *Ubóstwo w Polsce*, [http://www.stat.gov.pl/cps/rde/xbcr/gus/PUBL\\_wz\\_dochody\\_i\\_warunki\\_zycia-rap\\_2009.pdf](http://www.stat.gov.pl/cps/rde/xbcr/gus/PUBL_wz_dochody_i_warunki_zycia-rap_2009.pdf))

Wykres 2. Relatywna granica ubóstwa w Polsce w 2009 r. (w proc. osób)



Źródło: GUS – Departament Warunków Życia (A. Szukielojć-Bieknińska, *Ubóstwo w Polsce*, [http://www.stat.gov.pl/cps/rde/xbcr/gus/PUBL\\_wz\\_dochody\\_i\\_warunki\\_zycia-rap\\_2009.pdf](http://www.stat.gov.pl/cps/rde/xbcr/gus/PUBL_wz_dochody_i_warunki_zycia-rap_2009.pdf))



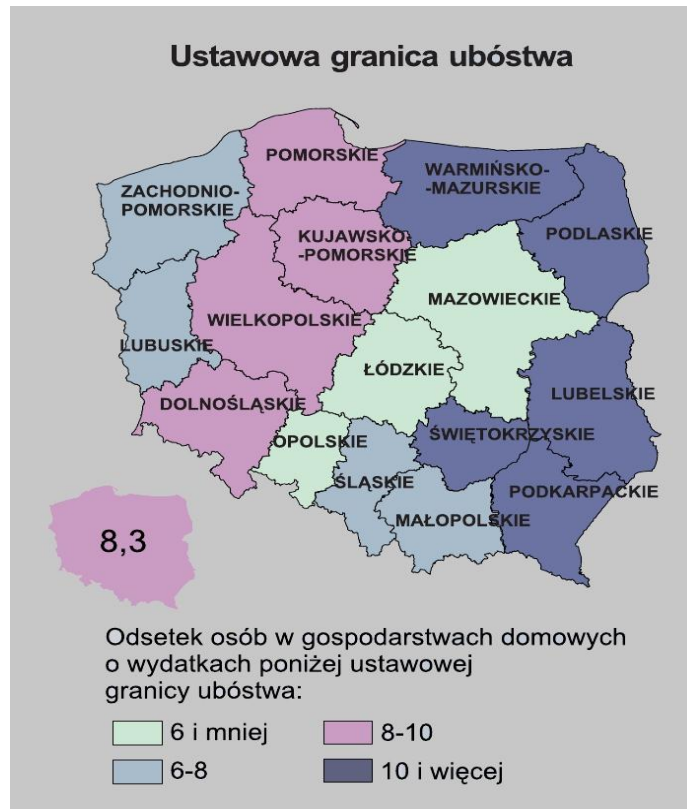
**KAPITAŁ LUDZKI**  
NARODOWA STRATEGIA SPÓJNOŚCI



**UNIA EUROPEJSKA**  
EUROPEJSKI  
FUNDUSZ SPOŁECZNY



Wykres 3. Ustawowa granica ubóstwa w Polsce w 2009 r. (w proc. osób)



Źródło: GUS – Departament Warunków Życia (A. Szukielojć-Bieknińska, *Ubóstwo w Polsce*, [http://www.stat.gov.pl/cps/rde/xbcr/gus/PUBL\\_wz\\_dochody\\_i\\_warunki\\_zycia-rap\\_2009.pdf](http://www.stat.gov.pl/cps/rde/xbcr/gus/PUBL_wz_dochody_i_warunki_zycia-rap_2009.pdf))

W 2010 r. wartości wyliczone dla minimum egzystencji i minimum socjalnego zostały zweryfikowane (nastąpił ich wzrost), przy czym brak szczegółowych danych dotyczących odsetka osób w gospodarstwach domowych żyjących w ubóstwie.

Tabela 1. Wartości granic ubóstwa w 4-osobowej rodzinie w latach 2009-2010

Granice ubóstwa	Wartość granicy ubóstwa przypadająca na 1 osobę w 4-osobowej rodzinie w zł w		
	2009 r.	2010 r.	Wzrost/spadek 2009=100%
Minimum egzystencji	377,34	401,98	<b>107</b>
Ustawowa granica ubóstwa	351,00	351,00	<b>100</b>
Relatywna granica ubóstwa	470,00	brak danych	<b>x</b>
Minimum socjalne	709,51	754,64	<b>106</b>

Źródło: opracowanie własne OIS



**KAPITAŁ LUDZKI**  
NARODOWA STRATEGIA SPÓJNOŚCI



**UNIA EUROPEJSKA**  
EUROPEJSKI  
FUNDUSZ SPOŁECZNY



Projekt współfinansowany ze środków Unii Europejskiej w ramach Europejskiego Funduszu Społecznego



W powyższych badaniach wskaźniki ubóstwa obliczano na podstawie budżetów gospodarstw domowych – (dochodów lub/i wydatków), wg regionów Polski. Z uwagi na fakt, iż zastosowanie tych metod do badania występowania ubóstwa w poszczególnych gminach jest metodologicznie ograniczone, za podstawę ustalenia stopnia zagrożenia ubóstwem w gminach woj. opolskiego przyjęto tzw. metodę *wzorca rozwoju*, wykorzystując cyklicznie gromadzone dane statystyczne dot. osób i rodzin korzystających z pomocy społecznej (ustawowa granica ubóstwa). Pozwala to na określenie stopnia zagrożenia ubóstwem w poszczególnych gminach woj. opolskiego i ustalenie, które z nich są najbardziej, a które najmniej zagrożone tym zjawiskiem.

### 3. Metoda wzorca rozwoju<sup>9</sup>

Do określenia stopnia zagrożenia ubóstwem w woj. opolskim przyjęto metodę ekonometryczno-statystyczną umożliwiającą wielowymiarową analizę zjawiska ubóstwa (wielowymiarowa analiza porównawcza). Opisuje ona zjawiska za pomocą co najmniej dwóch zmiennych, pozwalając na:

- ustalenie podobieństw obserwacji (gmin w województwie) pod względem danego zjawiska i ich klasyfikację,
- uszeregowanie obserwacji (gmin) pod względem poziomu zjawiska i ich porównanie.

Wartości zmiennych są *normalizowane* (wyrażane w tych samych jednostkach miary o zbliżonych rzędach wielkości), najczęściej poprzez *standaryzację*, a następnie ustala się podobieństwo jednostek za pomocą ich *odległości* od *wzorca*.

Zastosowana w wielowymiarowej analizie porównawczej metoda badawcza to tzw. metoda *wzorca rozwoju*.

Polega ona na:

1. Normalizacji danych (eliminacji błędów wynikających z różnych wielkości).
2. Ustaleniu wzorca wartości dla poszczególnych zmiennych – w przypadku zmiennych zastosowanych w analizie ubóstwa przyjęto:
  - liczbę zarejestrowanych bezrobotnych (ogółem na terenie gminy),

<sup>9</sup> K. Jajugi (red.) *Ekonometria. Metody i analizy problemów ekonomicznych*, Wrocław 1998



- liczbę osób w rodzinach otrzymujących pomoc z powodu ubóstwa,
  - liczbę osób w rodzinach wielodzietnych, objętych pomocą społeczną,
  - liczbę osób w rodzinach niepełnych, objętych pomocą społeczną,  
(liczby osób w rodzinach wielodzietnych i niepełnych oraz otrzymujących pomoc z tytułu ubóstwa dotyczą osób korzystających ze świadczeń pomocy społecznej w 2010 r.).
3. Obliczeniu odległości między poszczególnymi wskaźnikami a wzorcem rozwoju dla każdej zmiennej (każdą zmienną odniesiono do ogólnej liczby mieszkańców gminy).
  4. Obliczeniu miar wzorca rozwoju dla poszczególnych gmin województwa wg ustalonego wzoru.

odległość obserwacji od wzorca

$M = 1 - \text{odległość między wzorcem a antywzorcem}$

WZORCEM ROZWOJU SĄ NAJNIŻSZE WARTOŚCI, BO ZMIENNE (UBÓSTWO, BEZROBOCIE, WIELODZETNOŚĆ I NIEPEŁNOŚĆ) SĄ DESTYMULANTAMI - IM NIŻSZA WARTOŚĆ ZMIENNEJ TYM WYŻSZA MIARA ROZWOJU

W oparciu o metodę *wzorca rozwoju*, pozwalającą na porównanie powyższych czynników, ustalono dla każdej gminy wskaźnik wzorca rozwoju, określający stopień zagrożenia ubóstwem. Wskaźnik ten mieści się w przedziale od 0 do 1, przy czym wskaźniki bliskie 0 określają najwyższe zagrożenie ubóstwem, a bliskie 1 – zagrożenie najmniejsze.

W ramach tego wzorca wyodrębniono 4 poziomy zagrożenia ubóstwem:

- wysoki (0,000 – 0,500),
- umiarkowany (0,501 – 0,600),
- niski (0,601 – 0,700),
- bardzo niski (0,701 – 1).

Badanie nie odzwierciedla potencjału ekonomicznego gmin lub zamożności jego mieszkańców. Wskazuje jedynie na zagrożenie występowania ubóstwem w ujęciu terytorialnym, przy uwzględnieniu 4 przyjętych zmiennych i może stanowić podstawę do jego rozbudowania o inne zmienne.



**KAPITAŁ LUDZKI**  
NARODOWA STRATEGIA SPÓJNOŚCI



**UNIA EUROPEJSKA**  
EUROPEJSKI  
FUNDUSZ SPOŁECZNY



#### 4. Bezrobocie jako istotna przyczyna ubóstwa

Wg stanu na 31 grudnia 2010 r. liczba bezrobotnych w woj. opolskim wyniosła 48 775 osób (wzrost w stosunku do 2009 r. o 1 646 osób, tj. o 3,5 %).

Stopa bezrobocia osiągnęła wartość 13,1 %, co lokowało Opolszczyznę na 9 miejscu w kraju (średni wskaźnik w Polsce - 11,7 %). Najwyższą stopę bezrobocia miały powiaty: brzeski (19,2 %) i nyski (18,9 %), najniższą Miasto Opole (6,3 %).

W 2010 r. **wskaźnik liczby bezrobotnych do liczby ludności** wzrósł we wszystkich powiatach woj. opolskiego, z wyjątkiem powiatów: kluczborskiego, krapkowickiego i namysłowskiego, w których liczba bezrobotnych nieznacznie spadła.

Natomiast **stopa bezrobocia** w stosunku do 2009 r. wzrosła we wszystkich powiatach woj. opolskiego.

Tabela 2. Bezrobocie w woj. opolskim w latach 2009-2010

Lp.	Powiaty	Liczba bezrobotnych według stanu na:			Stopa bezrobocia w proc. (średnioroczna)		
		31.12.2009 r.	31.12.2010 r.	Wzrost / spadek 2009=100%	2009 r.	2010 r.	Wzrost / spadek w pkt. procentowych
1.	Brzeski	5 810	6 078	104,6	18,2	19,2	+1,0
2.	Głubczycki	2 845	3 025	106,3	16,0	17,0	+1,0
3.	Kędzierzyńsko-Kozielski	4 476	4 508	100,7	12,4	12,5	+0,1
4.	Kluczborski	3 345	3 310	99,0	14,7	14,8	+0,1
5.	Krapkowicki	2 764	2 730	98,8	11,1	11,3	+0,2
6.	Namysłowski	2 748	2 661	96,8	17,1	17,2	+0,1
7.	Nyski	8 479	8 770	103,4	17,7	18,9	+1,2
8.	Oleski	2 067	2 128	103,0	8,2	8,7	+0,5
9.	Opolski	4 629	4 948	106,9	11,6	12,7	+1,1
10.	Prudnicki	3 235	3 464	107,1	16,4	17,6	+1,2
11.	Strzelecki	2 597	2 674	103,0	11,5	12,0	+0,5
12.	Miasto Opole	4 134	4 479	108,3	5,9	6,3	+0,4
	<b>Województwo</b>	<b>47 129</b>	<b>48 775</b>	<b>103,5</b>	<b>12,6</b>	<b>13,1</b>	<b>+0,5</b>

Zródło: obliczenia własne na podstawie statystyk WUP w Opolu <http://www.wup.opole.pl/dokumenty/Analiza2010.pdf>



KAPITAŁ LUDZKI  
NARODOWA STRATEGIA SPÓJNOŚCI



UNIA EUROPEJSKA  
EUROPEJSKI  
FUNDUSZ SPOŁECZNY

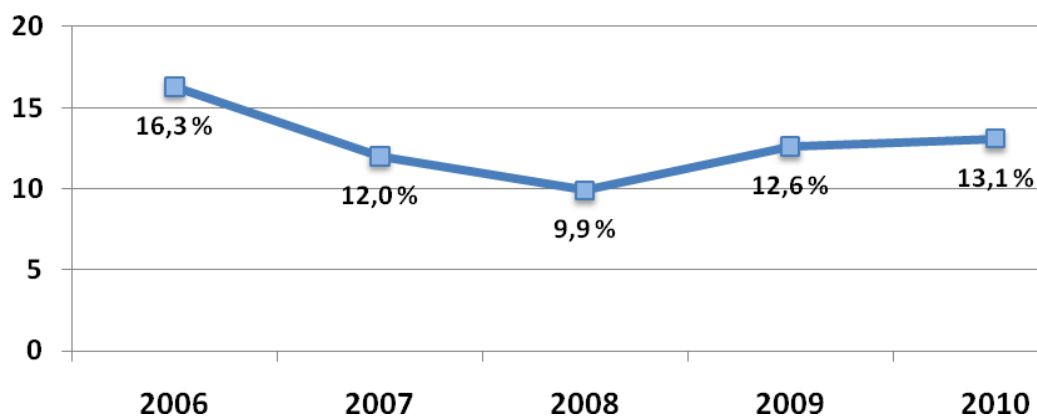


Projekt współfinansowany ze środków Unii Europejskiej w ramach Europejskiego Funduszu Społecznego

Na zmiany stopy bezrobocia i zarejestrowanych bezrobotnych w latach 2009-2010 wpływ miały:

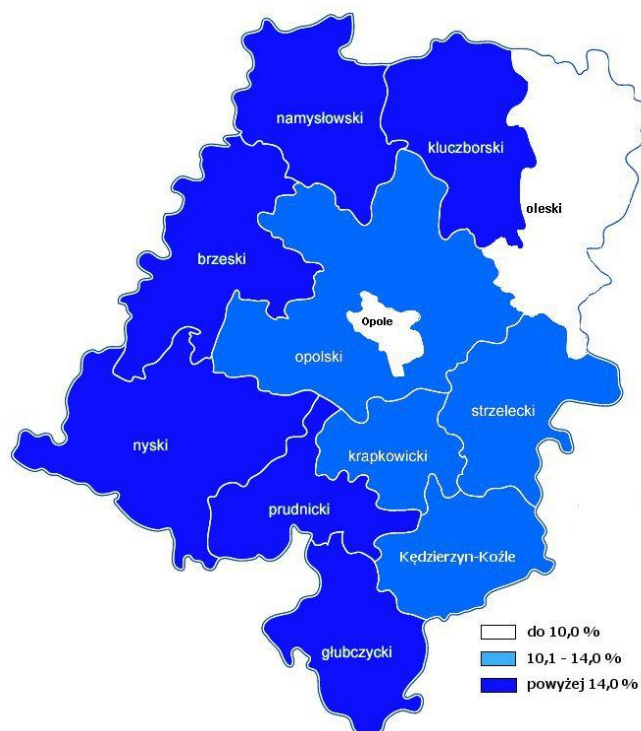
- dalszy spadek ludności województwa;
- zmiany w zakresie struktury ludności, w tym:
  - spadek liczby ludności w wieku przedprodukcyjnym i produkcyjnym, w tym w wieku aktywności zawodowej;
  - ujemne saldo migracji.

Wykres 4. Stopa bezrobocia w woj. opolskim w latach 2006-2010



Źródło: obliczenia własne na podstawie danych WUP w Opolu

Mapa 1. Stopa bezrobocia w woj. opolskim wg stanu na 31.12.2010 r.



Źródło: Urząd Statystyczny w Opolu



KAPITAŁ LUDZKI  
NARODOWA STRATEGIA SPÓJNOŚCI



UNIA EUROPEJSKA  
EUROPEJSKI  
FUNDUSZ SPOŁECZNY



Projekt współfinansowany ze środków Unii Europejskiej w ramach Europejskiego Funduszu Społecznego

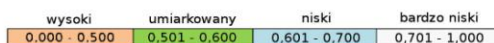
## 5. Stopień zagrożenia ubóstwem w woj. opolskim – wyniki badania

Na podstawie obliczeń dokonanych w oparciu o **metodę wzorca rozwoju** opracowano „ranking” gmin – od najmniej do najbardziej zagrożonych ubóstwem w woj. opolskim w 2010 r. Wskaźnik stopnia zagrożenia ubóstwem waha się od najniższej wartości w Kamienniku i Wilkowie (po 0,414) do najwyższej wartości (1) w Reńskiej Wsi.

**Mapa 2. Stopień zagrożenia ubóstwem w woj. opolskim**  
obliczony wg metody wzorca rozwoju – stan na 31.12.2010 r.



Legenda:  
Stopień zagrożenia ubóstwem



**KAPITAŁ LUDZKI**  
NARODOWA STRATEGIA SPÓJNOŚCI



**UNIA EUROPEJSKA**  
EUROPEJSKI  
FUNDUSZ SPOŁECZNY



**Tabela 3. Stopień zagrożenia ubóstwem w woj. opolskim**  
*obliczony wg metody wzorca rozwoju – stan na 31.12.2010 r. – układ gminny*

Lp.	Gmina	Wskaźnik miernika rozwoju w 2010 r. (stopień zagrożenia ubóstwem)	Lp.	Gmina	Wskaźnik miernika rozwoju w 2010 r. (stopień zagrożenia ubóstwem)
1.	Reńska Wieś	1	37.	Nysa	0,479
2.	Prószków	0,871	38.	Głogówek	0,479
3.	Chrzastowice	0,740	39.	Ujazd	0,478
4.	Opole	0,663	40.	Murów	0,476
5.	Izbicko	0,658	41.	Zębowice	0,476
6.	Praszka	0,619	42.	Krapkowice	0,470
7.	Komprachcice	0,595	43.	Namysłów	0,467
8.	Dobrzeń Wielki	0,577	44.	Olszanka	0,464
9.	Zawadzkie	0,573	45.	Kędzierzyn-Koźle	0,463
10.	Strzeleczy	0,567	46.	Polska Cerekiew	0,463
11.	Strzelce Opolskie	0,554	47.	Gorzów Śląski	0,463
12.	Leśnica	0,553	48.	Brzeg	0,461
13.	Łubniany	0,551	49.	Kietrz	0,460
14.	Dobrodzień	0,549	50.	Popielów	0,457
15.	Olesno	0,546	51.	Lubsza	0,455
16.	Radłów	0,542	52.	Tułowice	0,453
17.	Kolonowskie	0,541	53.	Korfantów	0,448
18.	Lasowice Wielkie	0,531	54.	Otmuchów	0,447
19.	Rudniki	0,530	55.	Grodków	0,442
20.	Ozimek	0,523	56.	Branice	0,440
21.	Walce	0,522	57.	Głubczyce	0,438
22.	Dąbrowa	0,517	58.	Pakosławice	0,437
23.	Jemielnica	0,515	59.	Pokój	0,436
24.	Tarnów Opolski	0,513	60.	Lubrza	0,435
25.	Turawa	0,513	61.	Wołczyn	0,433
26.	Pawłowiczki	0,512	62.	Baborów	0,432
27.	Biała	0,511	63.	Prudnik	0,431
28.	Bierawa	0,507	64.	Byczyna	0,431
29.	Zdzieszowice	0,501	65.	Paczków	0,422
30.	Kluczbork	0,500	66.	Niemodlin	0,420
31.	Skoroszyce	0,495	67.	Świerczów	0,420
32.	Skarbimierz	0,493	68.	Domaszowice	0,418
33.	Gogolin	0,493	69.	Lewin Brzeski	0,416
34.	Łambinowice	0,492	70.	Kamiennik	0,414
35.	Cisek	0,491	71.	Wilków	0,414
36.	Głuchołazy	0,491			

Stopień zagrożenia ubóstwem

bardzo niski    niski    umiarkowany    wysoki



**KAPITAŁ LUDZKI**  
NARODOWA STRATEGIA SPÓJNOŚCI



**UNIA EUROPEJSKA**  
EUROPEJSKI  
FUNDUSZ SPOŁECZNY



**Tabela 4. Stopień zagrożenia ubóstwem w woj. opolskim**  
*obliczony wg metody wzorca rozwoju – stan na 31.12.2010 r. – układ powiatowy*

Lp.	Powiat / Gmina	Wskaźnik	Lp.	Powiat / Gmina	Wskaźnik
<b>BRZEG</b>			<b>OLESNO</b>		
1.	Brzeg	0,461	1.	Dobrodzień	0,549
2.	Skarbimierz	0,493	2.	Gorzów Śląski	0,463
3.	Grodków	0,442	3.	Olesno	0,546
4.	Lewin Brzeski	0,416	4.	Praszka	0,619
5.	Lubsza	0,455	5.	Radłów	0,542
6.	Olszanka	0,464	6.	Rudniki	0,530
<b>GŁUBCZYCE</b>			7.	Zębowice	0,476
1.	Baborów	0,432	<b>OPOLE</b>		
2.	Branice	0,440	1.	Chrząstowice	0,740
3.	Głubczyce	0,438	2.	Dąbrowa	0,517
4.	Kietrz	0,460	3.	Dobrzeń Wielki	0,577
<b>KĘDZIERZYN - KOŹLE</b>			4.	Komprachcice	0,595
1.	Kędzierzyn-Koźle	0,463	5.	Łubniany	0,551
2.	Bierawa	0,507	6.	Murów	0,476
3.	Cisek	0,491	7.	Niemodlin	0,420
4.	Pawłowiczki	0,512	8.	Ozimek	0,523
5.	Polska Cerekiew	0,463	9.	Popielów	0,457
6.	Reńska Wieś	1	10.	Prószków	0,871
<b>KLUCZBORK</b>			11.	Tarnów Opolski	0,513
1.	Byczyna	0,431	12.	Tułowice	0,453
2.	Kluczbork	0,500	13.	Turawa	0,513
3.	Lasowice Wielkie	0,531	1.	OPOLE MIASTO	0,663
4.	Wołczyn	0,433	<b>PRUDNIK</b>		
<b>KRAPKOWICE</b>			1.	Biała	0,511
1.	Gogolin	0,493	2.	Głogówek	0,479
2.	Krapkowice	0,470	3.	Lubrza	0,435
3.	Strzeleczy	0,567	4.	Prudnik	0,431
4.	Walce	0,522	<b>STRZELCE OP.</b>		
5.	Zdzieszowice	0,501	1.	Izbicko	0,658
<b>NAMYSŁÓW</b>			2.	Jemielnica	0,515
1.	Domaszowice	0,418	3.	Kolonowskie	0,541
2.	Namysłów	0,467	4.	Leśnica	0,553
3.	Pokój	0,436	5.	Strzelce Opolskie	0,554
4.	Świerczów	0,420	6.	Ujazd	0,478
5.	Wilków	0,414	7.	Zawadzkie	0,573
<b>NYSA</b>			<b>Stopień zagrożenia ubóstwem</b>		
1.	Głuchołazy	0,491	bardzo niski		
2.	Kamiennik	0,414	niski		
3.	Korfantów	0,448	umiarkowany		
4.	Łambinowice	0,492	wysoki		
5.	Nysa	0,479			
6.	Otmuchów	0,447			
7.	Paczków	0,422			
8.	Pakosławice	0,437			
9.	Skoroszyce	0,495			



**KAPITAŁ LUDZKI**  
NARODOWA STRATEGIA SPÓJNOŚCI



**UNIA EUROPEJSKA**  
EUROPEJSKI  
FUNDUSZ SPOŁECZNY



Metoda *wzorca rozwoju* pozwoliła ustalić, że wysoki stopień zagrożenia ubóstwem w 2010 r. występuje w 42 gminach Opolszczyzny, zlokalizowanych w powiatach:

- nyskim (wszystkie 9 gmin: Głuchołazy, Kamiennik, Korfantów, Łambinowice, Nysa, Otmuchów, Paczków, Pakosławice i Skoroszyce),
- brzeskim (wszystkie 6 gmin: Brzeg, Skarbimierz, Grodków, Lewin Brzeski, Lubsza i Olszanka),
- namysłowskim (wszystkie 5 gmin: Domaszowice, Namysłów, Pokój, Świerczów i Wilków),
- głubczyckim (wszystkie 4 gminy: Baborów, Branice, Głubczyce i Kietrz),
- opolskim ziemskim (4 gminy: Murów, Niemodlin, Popielów i Tułowice),
- kluczborskim (3 gminy: Buczyna, Kluczbork i Wołczyn),
- prudnickim (3 gminy: Głogówek, Lubrza i Prudnik).
- kędzierzyńsko-kozielskim (3 gminy: Kędzierzyn-Koźle, Cisek i Polska Cerekiew),
- krapkowickim (2 gminy: Gogolin i Krapkowice),
- oleskim (2 gminy: Gorzów Śl. i Zębowice),
- strzeleckim (Ujazd).

Umiarkowany stopień ubóstwa odnotowano w 23 gminach, tj. w powiatach:

- opolskim ziemskim (7 gmin: Dąbrowa, Dobrzeń Wlk., Komprachcice, Łubniany, Ozimek, Tarnów Op. i Turawa),
- strzeleckim (5 gmin: Jemielnica, Kolonowskie, Leśnica, Strzelce Op. i Zawadzkie),
- oleskim (4 gminy: Dobrodzień, Olesno, Radłów i Rudniki),
- krapkowickim (3 gminy: Strzeleczyki, Walce i Zdieszowice),
- kędzierzyńsko-kozielskim (2 gminy: Bierawa i Pawłowiczki),
- prudnickim (Biała),
- kluczborskim (Lasowice Wlk.).

Niski stopień ubóstwa występuje w 3 gminach znajdujących się w 3 powiatach:

- oleskim (Praszka),
- strzeleckim (Izbicko),
- Miasto Opole



**KAPITAŁ LUDZKI**  
NARODOWA STRATEGIA SPÓJNOŚCI



**UNIA EUROPEJSKA**  
EUROPEJSKI  
FUNDUSZ SPOŁECZNY



Projekt współfinansowany ze środków Unii Europejskiej w ramach Europejskiego Funduszu Społecznego



Natomiast bardzo niski stopień zagrożenia ubóstwem odnotowano w 3 gminach w powiatach:

- opolskim ziemskim (2 gminy: Chrzastowice i Prószków),
- kędzierzyńsko-kozielskim (Reńska Wieś).

W 2010 r. – w porównaniu do 2009 r., liczba gmin o wysokim stopniu zagrożenia ubóstwem wzrosła o 50% (do 42 gmin). Liczba gmin o umiarkowanym stopniu ubóstwa zmniejszyła się o 10 (do 23 gmin), a o niskim stopniu spadła do 3 gmin (z 14 w 2009 r.). Bez zmian pozostała liczba gmin o bardzo niskim stopniu zagrożenia ubóstwem (3 gminy).

Spośród 12 powiatów województwa (w tym Opolu Mieście) w 4 powiatach wszystkie gminy należą do grupy w wysokim stopniu zagrożenia ubóstwem (powiaty: brzeski, głubczycki, namysłowski i nyski).

W powiatach opolskim ziemskim, strzeleckim i oleskim zmniejszyła się liczba gmin o niskim zagrożeniu ubóstwem (znalazły się w grupie o umiarkowanym stopniu). Jedyne grupa gmin o bardzo niskim zagrożeniu ubóstwem pozostała bez zmian (w 2009 r. i w 2010 r. są to Reńska Wieś, Chrzastowice i Prószków).

Powodami powyższych zmian było:

- ◀ wzrost stopy bezrobocia we wszystkich powiatach województwa;
- ◀ wzrost wskaźnika liczby bezrobotnych do liczby mieszkańców w 47 gminach woj. opolskiego (mimo, że w 24 gminach wskaźnik ten spadł, przy czym najwięcej w Głuchołazach o 55 osób);
- ◀ spadek liczby ludności woj. opolskiego o 2 341 (z 1 031 706 w 2009 r. do 1 029 365 w 2010 r. – stan na 30 września), szczególnie ludności aktywnej zawodowo, co wpłynęło na wzrost wskaźników przyjętych do obliczenia stopnia zagrożenia ubóstwem;
- ◀ w 2010 r. najniższa wartość miary rozwoju wynosząca 0,414 była mniejsza niż rok wcześniej o 0,032 pkt (w 2009 r. wynosiła 0,446);
- ◀ wzrost bezrobocia przełożył się bezpośrednio na wzrost liczby klientów pomocy społecznej, choć w strukturze świadczeniobiorców nastąpiły zmiany. Zmalała liczba rodzin wielodzietnych o 12 % i rodzin niepełnych o 20 %;
- ◀ w 2010 r. nastąpiło dalsze ujednoczenie wskaźników stopnia zagrożenia ubóstwem - wiele gmin uzyskało identyczne lub podobne wskaźniki;



**KAPITAŁ LUDZKI**  
NARODOWA STRATEGIA SPÓJNOŚCI

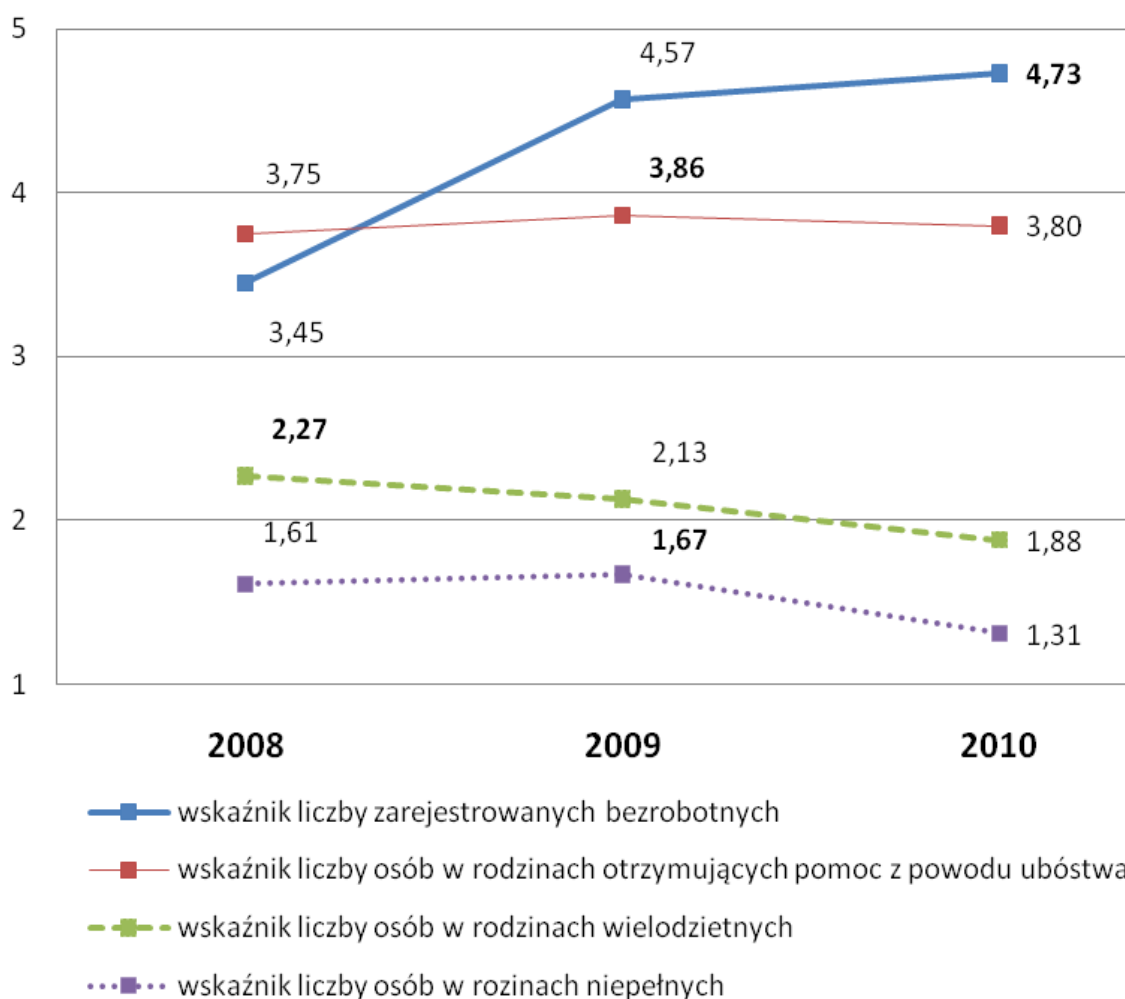


**UNIA EUROPEJSKA**  
EUROPEJSKI  
FUNDUSZ SPOŁECZNY



W związku z tym wiele gmin (21) „przesunęło się” z grupy o umiarkowanym stopniu zagrożenia ubóstwem do grupy o stopniu wysokim, uzyskując jednak wskaźnik zbliżony do połowy wartości miernika rozwoju (0,500), przy najniższej wartości tego wskaźnika wynoszącej 0,414.

**Wykres 5. Wskaźniki zmiennych do obliczenia stopnia zagrożenia ubóstwem - średnie dla woj. opolskiego w latach 2008-2010**



Źródło: obliczenia własne OIS



**KAPITAŁ LUDZKI**  
NARODOWA STRATEGIA SPÓJNOŚCI



**UNIA EUROPEJSKA**  
EUROPEJSKI  
FUNDUSZ SPOŁECZNY



## 6. Wsparcie dla osób zagrożonych ubóstwem w woj. opolskim

### 6.1 Klienci pomocy społecznej w woj. opolskim na tle kraju

W 2010 r. z różnych form pomocy społecznej skorzystało ogółem 42 957 osób i rodzin, tj. 4,2% mieszkańców woj. opolskiego.

W porównaniu do 2009 r. liczba osób i rodzin korzystających z pomocy społecznej zmalała – o 0,3 % (w 2009 r. było to 43 088 osób.). Powodem spadku ogólnej liczby świadczeniobiorców była mniejsza niż w 2009 r. liczba osób objętych pomocą z tytułu klęski żywiołowej.

W 2009 r. (brak danych za 2010 r.) w woj. opolskim występował drugi co do wielkości - najniższy w kraju, wskaźnik liczby klientów pomocy społecznej do liczby mieszkańców województwa, wynoszący 4,2%. Średnia dla Polski wynosiła 5,5 % i wahała się od 9,3% w woj. warmińsko-mazurskim do 3,9% w woj. śląskim.

**Tabela 5. Liczba klientów pomocy społecznej w 2009 r. – wg województw**

Województwo	Liczba osób i rodzin objętych pomocą społeczną w 2009 r.	
	liczba osób, którym decyzją przyznano świadczenie	wskaźnik do liczby ludności *
<b>POLSKA OGÓŁEM</b>	<b>2 082 801</b>	<b>5,5</b>
dolnośląskie	137 288	4,8
kujawsko-pomorskie	157 046	7,6
lubelskie	128 178	5,9
lubuskie	73 711	7,3
łódzkie	137 340	5,4
małopolskie	143 790	4,4
mazowieckie	239 219	4,6
<b>opolskie</b>	<b>43 088</b>	<b>4,2</b>
podkarpackie	145 233	6,9
podlaskie	78 383	6,6
pomorskie	129 204	5,8
śląskie	182 861	3,9
świętokrzyskie	85 033	6,7
warmińsko-mazurskie	132 270	9,3
wielkopolskie	160 730	4,7
zachodniopomorskie	109 427	6,5

\*liczba ludności wg stanu na 31.12.2009 r

Źródło: Powierzchnia i ludność w przekroju terytorialnym w 2009r., Główny Urząd Statystyczny, Informacje i opracowania statystyczne., [http://www.stat.gov.pl/cps/rde/xbcr/gus/PUBL\\_L\\_powierzchnia\\_ludnosc\\_teryt\\_2009..pdf](http://www.stat.gov.pl/cps/rde/xbcr/gus/PUBL_L_powierzchnia_ludnosc_teryt_2009..pdf) (7.04.2011 r., godz. 10<sup>15</sup>)



**KAPITAŁ LUDZKI**  
NARODOWA STRATEGIA SPÓJNOŚCI

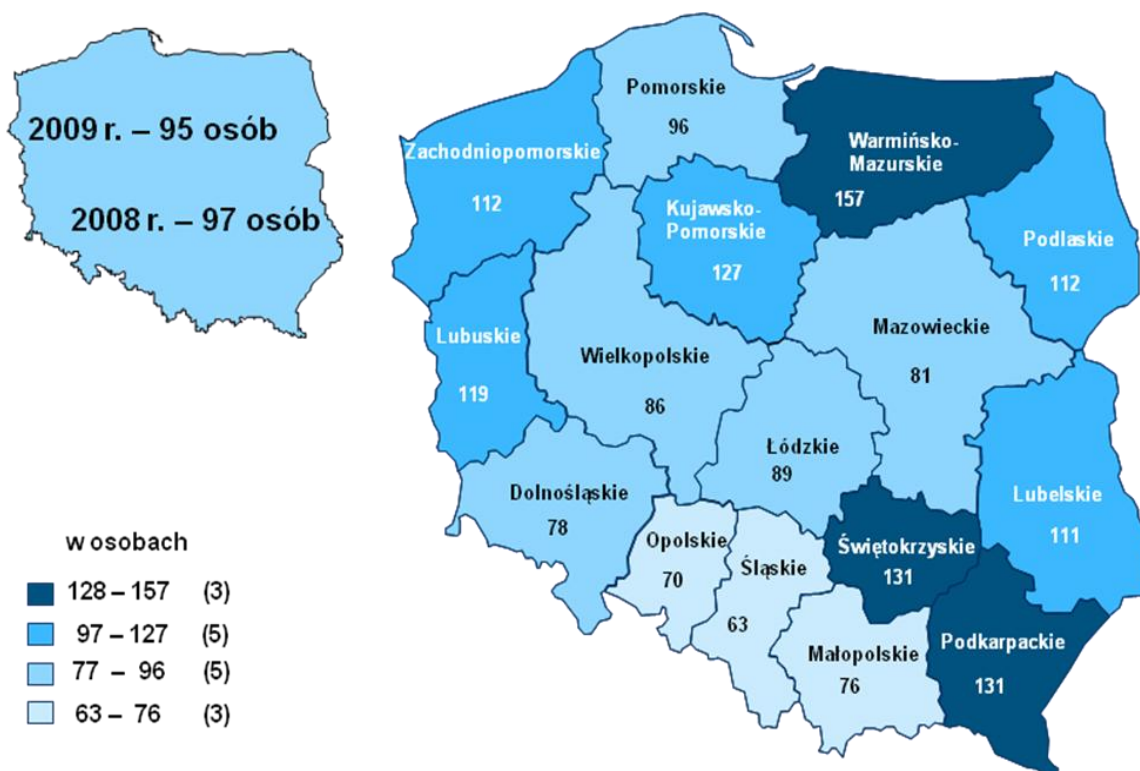


**UNIA EUROPEJSKA**  
EUROPEJSKI  
FUNDUSZ SPOŁECZNY



Projekt współfinansowany ze środków Unii Europejskiej w ramach Europejskiego Funduszu Społecznego

Mapa 3. Liczba osób korzystających z pomocy społecznej na 1 tys. mieszkańców w 2009 r.



Źródło: Urząd Statystyczny w Krakowie, Zróżnicowanie przestrzenne pomocy społecznej na tle ubóstwa w Polsce, [http://www.stat.gov.pl/gus/seminaria\\_i\\_konferencje\\_PLK\\_HTML.htm](http://www.stat.gov.pl/gus/seminaria_i_konferencje_PLK_HTML.htm), (20.04.2011 r., godz. 11<sup>40</sup>)

W przeliczeniu na 1 tys. mieszkańców liczba osób korzystająca z pomocy społecznej w woj. opolskim wynosi 70 (najmniej jest w woj. śląski – 63 osoby).

## 6.2 Pomoc środowiskowa

W 2010 r. w ramach pomocy środowiskowej ośrodki pomocy społecznej udzieliły wsparcia 40 674 osobom i rodzinom, tj. o 3,5 % więcej niż w 2009 r.

Koszt pomocy środowiskowej wyniósł prawie 90 mln zł i w stosunku do 2009 r. był większy o 6,8%.

Średnia wartość pomocy przypadająca na jednego klienta wyniosła 2 206 zł, tj. o 3,2 % więcej niż w 2009 r.



KAPITAŁ LUDZKI  
NARODOWA STRATEGIA SPÓJNOŚCI



UNIA EUROPEJSKA  
EUROPEJSKI  
FUNDUSZ SPOŁECZNY



**Tabela 6. Klienci i koszt pomocy społecznej w latach 2009-2010**

Wyszczególnienie	Pomoc społeczna w latach		
	2009	2010	Wzrost/spadek 2009 = 100%
Liczba klientów pomocy społecznej ogółem *	43 088	42 957	<b>99,7</b>
<b>w tym klienci ośrodków pomocy społecznej (pomoc środowiska)</b>	<b>39 305</b>	<b>40 674</b>	<b>103,5</b>
Koszty pomocy środowiskowej ogółem	84 001 103 zł	89 730 701 zł	<b>106,8</b>
Średni - roczny koszt przypadający na 1 klienta pomocy środowiskowej	2 137 zł	2 206 zł	<b>103,2</b>

\*klienci ośrodków pomocy społecznej i powiatowych centrów pomocy rodzinie

Źródło: obliczenia własne na podstawie Sprawozdania MPiPS-03 z udzielonych świadczeń pomocy społecznej, pieniężnych, w naturze i usługach za lata 2009-2010.

### 6.3 Powody udzielenia pomocy

W 2010 r. – podobnie jak w poprzednich latach, głównym powodem udzielania wsparcia z pomocy społecznej było bezrobocie (pomoc otrzymało 15 623 rodziny) i ubóstwo (15 095 rodzin).

W porównaniu do 2009 r. liczba klientów korzystających ze świadczeń pomocy społecznej z tytułu bezrobocia wzrosła o 3%, a z tytułu ubóstwa o 4%. Natomiast spadła liczba rodzin objętych pomocą z powodu bezradności w sprawach opiekuńczo-wychowawczych, w tym zmniejszyła się:

- o 7% liczba rodzin niepełnych,
- o 14% liczba rodzin wielodzietnych.

**Tabela 7. Powody przyznania pomocy w latach 2009-2010**

Lp.	Wybrane powody trudnej sytuacji życiowej	Liczba świadczeniobiorców objętych pomocą w latach		
		2009	2010	Wzrost /spadek 2009 = 100%
1	ubóstwo	14 692	15 095	<b>103</b>
2	sieroctwo	160	162	<b>101</b>
3	bezdomność	924	904	<b>98</b>
4	potrzeba ochrony macierzyństwa	2 166	2 220	<b>102</b>
5	bezrobocie	14 959	15 623	<b>104</b>
6	niepełnosprawność	7 444	7 404	<b>99</b>
7	długotrwała lub ciężka choroba	8 488	8 544	<b>101</b>
8	bezradność w sprawach opiekuńczo-wychowawczych i prowadzenia gospodarstwa domowego	5 068	4 900	<b>97</b>
9	w tym: rodziny niepełne	3 138	2 933	<b>93</b>
10	rodziny wielodzietne	1 553	1 342	<b>86</b>
11	przemoc w rodzinie	368	234	<b>64</b>
12	alkoholizm	2 303	2 088	<b>91</b>
13	narkomania	90	78	<b>87</b>

Źródło: obliczenia własne na podstawie Sprawozdania MPiPS-03 z udzielonych świadczeń pomocy społecznej, pieniężnych, w naturze i usługach za lata 2009-2010.



**KAPITAŁ LUDZKI**  
NARODOWA STRATEGIA SPÓJNOŚCI



**UNIA EUROPEJSKA**  
EUROPEJSKI  
FUNDUSZ SPOŁECZNY



Projekt współfinansowany ze środków Unii Europejskiej w ramach Europejskiego Funduszu Społecznego

#### 6.4 Struktura rodzin objętych pomocą społeczną w latach 2009-2010

W 2010 r. - w stosunku do 2009 r., liczba rodzin z dziećmi zmalała o 8 %, w tym o 12 % rodzin wielodzietnych i o 20 % rodzin niepełnych.

Natomiast liczba jednoosobowych gospodarstw domowych korzystających ze świadczeń z pomocy społecznej wzrosła o 7 %. Podobnie kształtowała się liczba rodzin bezdzietnych objętych pomocą społeczną.

W przeciwieństwie do ogólnej liczby klientów pomocy środowiskowej, wśród mieszkańców wsi liczba rodzin objętych pomocą społeczną wzrosła o 8%, w tym:

- o 16% liczba jednoosobowych gospodarstw domowych,
- o 1% liczba rodzin z dziećmi,
- o 10% liczba rodzin bez dzieci.

Natomiast, podobnie jak w ogólnej liczbie świadczeniobiorców, spadek na wsi zanotowano w grupie rodzin wielodzietnych i niepełnych - odpowiednio o 5% i 10%.

**Tabela 8. Typy rodzin objętych pomocą społeczną w latach 2009-2010**

Wyszczególnienie	Liczba rodzin objętych pomocą społeczną w latach 2009-2010					
	Ogółem		Wzrost /spadek 2009 = 100%	w tym na wsi		Wzrost /spadek 2009 = 100%
	2009	2010		2009	2010	
<b>RAZEM</b>	32 690	32 434	<b>99</b>	14 182	15 268	<b>108</b>
<i>z tego:</i>						
<b>jednoosobowe gospodarstwo domowe</b>	12 444	13 370	<b>107</b>	4 645	5 394	<b>116</b>
<b>rodziny z dziećmi ogółem</b>	13 934	12 842	<b>92</b>	6 748	6 799	<b>101</b>
<i>w tym:</i>						
<b>rodziny wielodzietne</b>	3 983	3 524	<b>88</b>	2 194	2 092	<b>95</b>
<b>rodziny niepełne</b>	5 689	4 546	<b>80</b>	2 084	1 886	<b>90</b>
<b>rodziny bezdzietne</b>	6 312	6 222	<b>99</b>	2 789	3 075	<b>110</b>

Źródło: obliczenia własne na podstawie Sprawozdania MPIPS-03 z udzielonych świadczeń pomocy społecznej, pieniężnych, w naturze i usługach za lata 2009-2010.

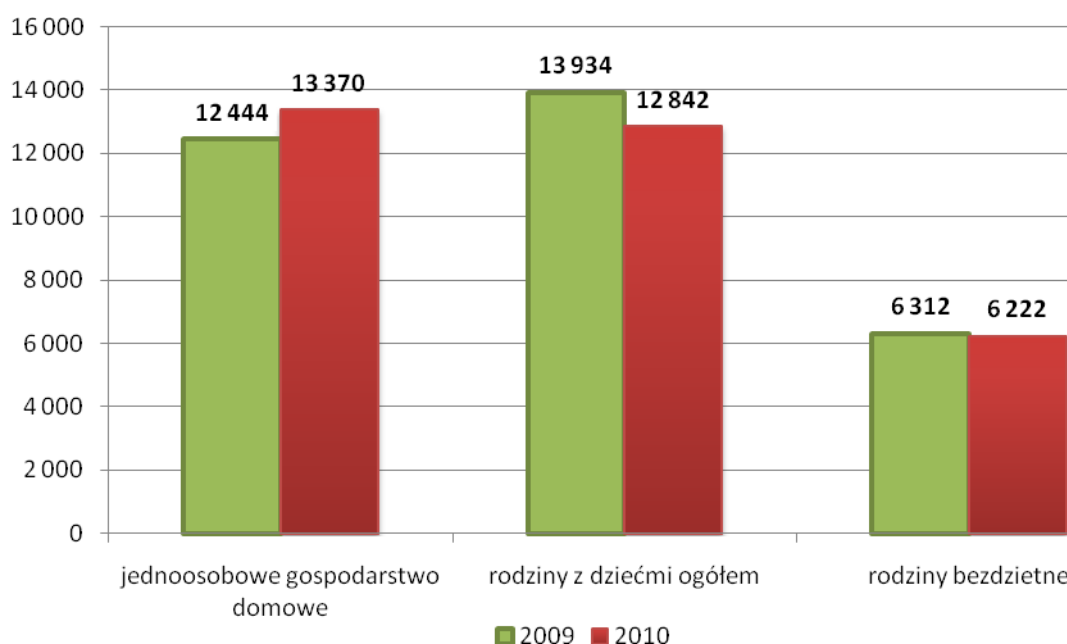


KAPITAŁ LUDZKI  
NARODOWA STRATEGIA SPÓJNOŚCI

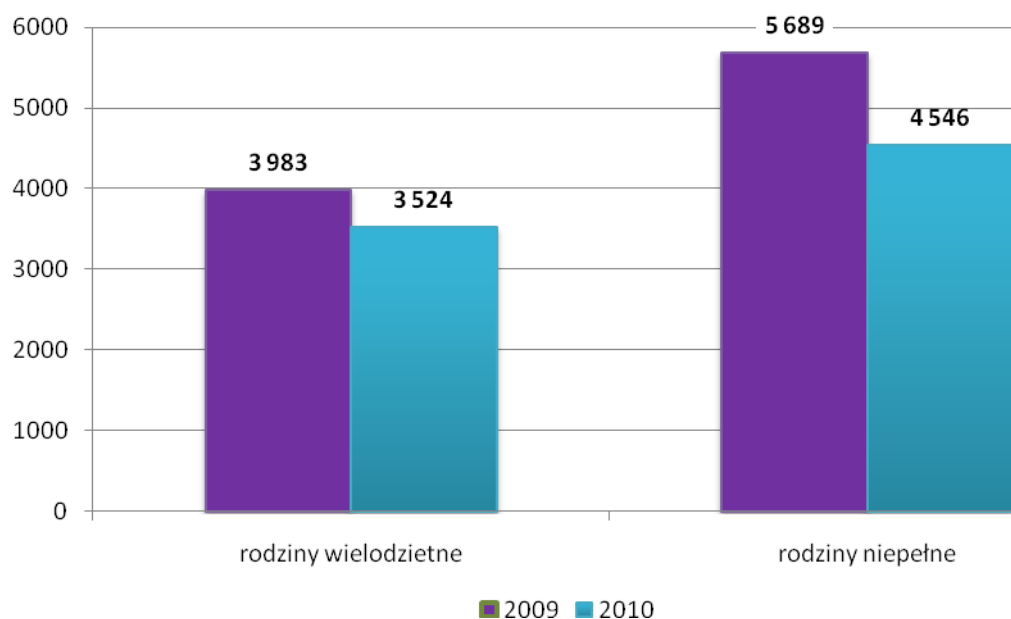


UNIA EUROPEJSKA  
EUROPEJSKI  
FUNDUSZ SPOŁECZNY



**Wykres 6. Typy rodzin objętych pomocą społeczną w woj. opolskim w latach 2009-2010**

Źródło: obliczenia własne OIS

**Wykres 7. Rodziny wielodzietne i niepełne objęte pomocą społeczną w woj. opolskim w latach 2009-2010**

Źródło: obliczenia własne OIS

Powodem spadku liczby rodzin wielodzietnych i niepełnych korzystających z pomocy społecznej są przede wszystkim zmiany, które w 2010 r. wystąpiły



**KAPITAŁ LUDZKI**  
NARODOWA STRATEGIA SPÓJNOŚCI



**UNIA EUROPEJSKA**  
EUROPEJSKI  
FUNDUSZ SPOŁECZNY



Projekt współfinansowany ze środków Unii Europejskiej w ramach Europejskiego Funduszu Społecznego



w systemie świadczeń rodzinnych <sup>10</sup>. Wysokość zasiłków rodzinnych na każde dziecko w rodzinie, w której dochód netto na osobę nie przekracza 504 zł wzrosła o ponad 40 % i wynosi:

- 68 zł na dziecko do 5 roku życia;
- 91 zł na dziecko od 5 do 18 roku życia;
- 98 zł na dziecko od 18 do 24 roku życia.

Zmiany te spowodowały wzrost dochodów rodzin, które wcześniej korzystały z pomocy społecznej, zwłaszcza rodzin wielodzietnych i niepełnych.

## 6.5 Świadczenia pieniężne

Mimo podejmowanych w coraz większym zakresie działań aktywizujących klientów pomocy społecznej, nadal istotnym elementem systemu wsparcia są świadczenia pieniężne, pozwalające przezwyciężyć bieżące trudności <sup>11</sup>.

**Tabela 9. Koszt środowiskowej pomocy społecznej w latach 2009 – 2010 \***

Wyszczególnienie	Koszt środowiskowej pomocy społecznej w zł w		
	2009 r.	2010 r.	Wzrost / spadek 2009 = 100%
<b>Koszt pomocy środowiskowej ogółem</b>	<b>71 592 631</b>	<b>74 949 572</b>	<b>104,7</b>
w tym:			
Zasiłki okresowe w tym: środkami własnymi gminy	<b>20 939 718</b> <b>921 576</b>	<b>21 426 108</b> <b>394 252</b>	<b>102,3</b> <b>42,8</b>
dotacja budżetu państwa	20 018 142	21 031 856	<b>105,1</b>
Zasiłki celowe	<b>18 296 265</b>	<b>18 341 123</b>	<b>100,3</b>
Pozostałe świadczenia (posiłki, usługi opiekuńcze, zasiłki stałe i inne)	32 356 648	35 182 341	<b>108,7</b>
Liczba świadczeniobiorców	39 305	40 674	<b>103,5</b>
Średnia - roczna wartość pomocy dla klienta pomocy środowiskowej zł	1 821	1 843	<b>101,2</b>
Średnia wartość zasiłków pieniężnych (okresowe i celowe) w zł	998	978	<b>98,0</b>
Średnia wartość zasiłków pieniężnych sfinansowanych ze środków własnych gmin w zł	490	461	<b>94,1</b>

\*bez opłat za pobyt osób w domach pomocy społecznej

Źródło: obliczenia własne na podstawie Sprawozdania MPIPS-03 z udzielonych świadczeń pomocy społecznej, pieniężnych, w naturze i usługach za lata 2009-2010

<sup>10</sup> Świadczenia udzielane na podstawie ustawy z dnia 28 listopada 2003 r. o świadczeniach rodzinnych (Dz. U nr 228, poz. 2255 z poen. zm.)

<sup>11</sup> W 2010 r. w ramach realizacji Programu Operacyjnego Kapitał Ludzki, współfinansowanego ze środków Europejskiego Funduszu Społecznego projekty systemowe dla klientów pomocy społecznej realizowało 46 gmin woj. opolskiego – 65 %. Szczegółowe dane dotyczące aktywnych form wsparcia zawiera raport OIS *Aktywna polityka społeczna w woj. opolskim – przeciwdziałanie wykluczeniu społecznemu*, 2010



**KAPITAŁ LUDZKI**  
NARODOWA STRATEGIA SPÓJNOŚCI



**UNIA EUROPEJSKA**  
EUROPEJSKI  
FUNDUSZ SPOŁECZNY





W latach 2009-2010 w zakresie wypłacanych świadczeń pieniężnych w woj. opolskim zaobserwowano:

- ✓ wzrost kosztu zasiłków okresowych (jednak wyłącznie w części finansowanej z budżetu państwa – o 5 %) oraz minimalny wzrost kosztu zasiłków celowych;
- ✓ ograniczenie pomocy finansowanej ze środków własnych gmin (w ramach zasiłków okresowych) – z 921 tys. zł w 2009 r. do 394 tys. zł w 2010 r., tj. o 57 %;
- ✓ spadek wartości rocznej pomocy pieniężnej wypłaconej w 2010 r. – o 2 % ogółem (z 998 zł do 978 zł) i o 6 % w zakresie środków własnych (z 490 zł do 461 zł);
- ✓ zmniejszenie średniej - miesięcznej wartości świadczeń pieniężnych o 3% (z 344 zł do około 334 zł);
- ✓ wypłacanie świadczeń pieniężnych na niskim poziomie - nie przekraczającym wartości minimum egzystencji, które wg danych z 2010 r. wynosiło na jedną osobę w 4-osobowej rodzinie 401,98 zł i w stosunku do 2009 r. wzrosło o 24,64 zł, tj. o prawie 7 %,
- ✓ kwoty kryterium dochodowego w pomocy społecznej (nie zmienione od 1 października 2006 r.) wynoszą:
  - dla osoby samotnie gospodarującej nie więcej niż 477 zł;
  - dla osoby w rodzinie 351 zł.

Oznacza to, że w przypadku osób samotnie gospodarujących wartość minimum egzystencji kształtuje się poniżej progu uprawniającego do pomocy społecznej. **Natomiast w odniesieniu do osób w rodzinach, wszystkie wartości minimum egzystencji (poza 2-osobowym gospodarstwem emeryckim) są wyższe niż kryterium dochodowe w pomocy społecznej** <sup>12</sup>. Dotyczy to szczególnie rodzin wychowujących dwoje i troje dzieci, gdzie kryterium dochodowe jest niższe od minimum egzystencji odpowiednio o 7 % i 10 %. A w relacji do minimum socjalnego - ustawowa granica ubóstwa stanowi około połowę jego wartości (w rodzinach z dwójką dzieci – 47 %).

12 P. Kurowski, *Wysokość i struktura zmodyfikowanego minimum egzystencji w 2009 r. (dane średnioroczne)*, IPiSS



**Tabela 10. Minimum egzystencji i minimum socjalne w relacji do kryterium dochodowego w pomocy społecznej w 2010 r. w zł**

Lp.	Wyszczególnienie	Gospodarstwa pracownicze			Gospodarstwa emeryckie	
		1-osobowe	4-osobowe (rodzice i dwoje dzieci)	5-osobowe (rodzice i troje dzieci)	1-osobowe	2-osobowe
1	Minimum egzystencji	<b>472,72</b>	<b>401,98</b>	<b>413,97</b>	<b>447,54</b>	<b>371,91</b>
2	Minimum socjalne	929,76	754,64	737,30	943,52	776,69
3	Ustawowa granica ubóstwa (kryterium dochodowe w pomocy społecznej)	477,00	351,00	351,00	477,00	351,00
<b>Minimum socjalne i minimum egzystencji a wartość kryterium dochodowego w pomocy społecznej w %</b>						
4	<b>Wartość kryterium dochodowego do minimum egzystencji w % (wiersz 3 do wiersz 1)</b>	<b>101</b>	<b>87</b>	<b>85</b>	<b>107</b>	<b>94</b>
5	Wartość kryterium dochodowego do minimum socjalnego w % (wiersz 3 do wiersz 2)	<b>51</b>	<b>47</b>	<b>48</b>	<b>51</b>	<b>45</b>

Źródło: Obliczenia IPiSS na podstawie danych Departamentu Statystyki Społecznej GUS, [w:] Wysokość i struktura zmodyfikowanego minimum socjalnego i minimum socjalnego w 2009 r., IPiSS, [www.ipiss.com.pl/www\\_me\\_2009\\_sr.pdf](http://www.ipiss.com.pl/www_me_2009_sr.pdf), (15.04.2011 r., godz. 9<sup>10</sup>)

## 6.6 Miara rozwoju a pomoc pieniężna udzielana w ramach środków własnych gmin (koszt zasiłków celowych i zasiłków okresowych w części finansowanej przez gminy)

W 2010 r. koszt pomocy pieniężnej sfinansowanej ze środków własnych gmin wyniósł ogółem 18 735 375 zł, z tego:

- 394 252 zł przeznaczono na wypłatę zasiłków okresowych;
- 18 341 123 zł na zasiłki celowe.

Podobnie jak w latach poprzednich następuje systematyczny spadek udziału gmin w finansowaniu zasiłków okresowych<sup>13</sup>. W 2010 r. tylko 12 gmin (o 3 mniej niż w 2009 r.) wypłacało zasiłki okresowe w części finansowanej ze środków własnych. Były to: Prószków, Dobrzeń Wielki, Zdzeszowice, Skarbimierz, Gogolin, Murów, Namysłów, Kędzierzyn – Koźle, Lubsza, Pokój, Wołczyn i Wilków.

Analiza danych dotyczących wskaźników zagrożenia ubóstwem i średnich wartości zasiłków pieniężnych dowodzi, że sytuacja w zakresie wypłaty świadczeń pieniężnych i ich wartości jest mocno zróżnicowana.

<sup>13</sup> Nadal obowiązuje zasada, polegająca na finansowaniu zasiłków okresowych w dwóch częściach w części budżetu państwa (50% różnicy między dochodem osoby/rodziny a jej kryterium dochodowym), w drugiej części ze środków własnych gminy.



Podobnie jak w 2009 r. wysokość świadczeń pieniężnych, udzielanych przez poszczególne gminy województwa, jest niewspółmierna do stopnia zagrożenia ubóstwem w tych gminach.

**Tabela 11. Gminy o niskim i bardzo niskim wskaźniku zagrożenia ubóstwem – koszt pomocy w ramach zadań własnych**

Lp.	Gminy o bardzo niskim i niskim stopniu zagrożenia ubóstwem	Wskaźnik zagrożenia ubóstwem w 2010 r.	Koszt pomocy w ramach zadań własnych przypadający na 1 klienta		Wzrost / spadek 2009 = 100%	Wartość pomocy w stosunku do średniej 461=100%
			2009 r.	2010 r.		
1.	Reńska Wieś	1	343	<b>462</b>	<b>135</b>	100
2.	Prószków	0,871	551	<b>583</b>	<b>106</b>	126
3.	Chrzastowice	0,740	245	<b>209</b>	<b>85</b>	45
4.	Opole	0,663	899	<b>592</b>	<b>66</b>	128
5.	Izbicko	0,658	522	<b>524</b>	<b>100</b>	114
6.	Praszka	0,619	193	<b>180</b>	<b>94</b>	39

Największy wzrost wartości świadczeń pieniężnych – wśród gmin o niskim i bardzo niskim stopniu zagrożenia ubóstwem - zanotowano w Reńskiej Wsi (o 35%) oraz w Prószkowie (o 6%). Spadek tej wartości wystąpił w Opolu (o 44%) i Chrzastowicach (o 15%).

**Tabela 12. Gminy o umiarkowanym stopniu zagrożenia ubóstwem – koszt pomocy w ramach zadań własnych**

Lp.	Gminy o umiarkowanym stopniu zagrożenia ubóstwem	Wskaźnik zagrożenia ubóstwem w 2010 r.	Koszt pomocy w ramach zadań własnych przypadający na 1 klienta		Wzrost / spadek 2009 = 100%	Wartość pomocy w stosunku do średniej 461=100%
			2009 r.	2010 r.		
7.	Komprachcice	0,595	268	395	<b>147</b>	86
8.	Dobrzeń Wielki	0,577	296	345	<b>117</b>	75
9.	Zawadzkie	0,573	63	98	<b>155</b>	21
10.	Strzeleczy	0,567	775	745	96	162
11.	Strzelce Opolskie	0,554	362	374	103	81
12.	Leśnica	0,553	405	427	105	93
13.	Łubniany	0,551	267	378	<b>141</b>	82
14.	Dobrodzień	0,549	372	473	<b>127</b>	102
15.	Olesno	0,546	295	309	105	67
16.	Radłów	0,542	1045	925	88	201
17.	Kolonowskie	0,541	456	448	98	97
18.	Lasowice Wielkie	0,531	784	743	95	161
19.	Rudniki	0,530	419	394	94	85
20.	Ozimek	0,523	345	375	109	81
21.	Walce	0,522	394	314	80	68
22.	Dąbrowa	0,517	330	168	51	36
23.	Jemielnica	0,515	639	824	<b>129</b>	179
24.	Tarnów Opolski	0,513	226	49	21	11
25.	Turawa	0,513	280	218	78	47
26.	Pawłowiczki	0,512	1254	1 237	99	268
27.	Biała	0,511	882	887	101	192
28.	Bierawa	0,507	806	820	102	178
29.	Zdzieszowice	0,501	625	643	103	139



KAPITAŁ LUDZKI  
NARODOWA STRATEGIA SPÓJNOŚCI



UNIA EUROPEJSKA  
EUROPEJSKI  
FUNDUSZ SPOŁECZNY



W grupie gmin o umiarkowanym stopniu zagrożenia ubóstwem wartość pomocy pieniężnej wypłacanej ze środków własnych wzrosła w 2010 r. w: Zawadzkiem – o 55 %, Komprachcicach – o 47 %, Łubnianach – o 41 %, w Jemielnicy – o 29 % i Dobrodzieniu – o 27 %.

Natomiast największe spadki udzielanych świadczeń ze środków własnych zanotowano w Tarnowie Opolskim – o prawie 80 % i Dąbrowie – o 49 %.

W gminach o wysokim stopniu zagrożenia ubóstwem największy wzrost wartości świadczeń pieniężnych wystąpił w Lubrzy i Domaszowicach – o 30 %, Kietrzu – o 25 %, Branicach – o 23 %, Pokoju – o 21 % i Kamienniku - o 19 %.

Natomiast największy spadek wartości wypłacanych świadczeń zanotowano w Baborowie – o 53 % (wskaźnik zagrożenia ubóstwem 0,432) oraz w Świerczowie i Skarbimierzu – po 38 %, przy czym Gmina Świerczów od kilku lat należy do grupy gmin o najwyższym wskaźniku zagrożenia ubóstwem (0,420 w 2010 r.).

**Tabela 13. Gminy o wysokim stopniu zagrożenia ubóstwem – koszt pomocy w ramach zadań własnych**

Lp.	Gminy o umiarkowanym stopniu zagrożenia ubóstwem	Wskaźnik zagrożenia ubóstwem w 2010 r.	Koszt pomocy w ramach zadań własnych przypadający na 1 klienta		Wzrost / spadek 2009 = 100%	Wartość pomocy w stosunku do średniej 461=100%
			2009 r.	2010 r.		
30.	Kluczbork	0,500	276	258	94	56
31.	Skoroszyce	0,495	448	526	117	114
32.	Skarbimierz	0,493	971	607	62	132
33.	Gogolin	0,493	1022	886	87	192
34.	Łambinowice	0,492	416	453	109	98
35.	Cisek	0,491	725	579	80	126
36.	Głucholazy	0,491	235	267	113	58
37.	Nysa	0,479	519	421	81	91
38.	Głogówek	0,479	510	385	75	83
39.	Ujazd	0,478	716	574	80	124
40.	Murów	0,476	361	372	103	81
41.	Zębowice	0,476	416	435	104	94
42.	Krapkowice	0,470	466	544	117	118
43.	Namysłów	0,467	523	484	92	105
44.	Olszanka	0,464	368	389	106	84
45.	Kędzierzyn-Koźle	0,463	498	528	106	114
46.	Polska Cerekiew	0,463	318	321	101	70
47.	Gorzów Śląski	0,463	133	143	107	31
48.	Brzeg	0,461	608	599	99	130
49.	Kietrz	0,460	171	213	125	46
50.	Popielów	0,457	461	430	93	93
51.	Lubsza	0,455	1011	965	95	209
52.	Tułowice	0,453	304	317	104	69
53.	Korfantów	0,448	477	441	92	96
54.	Otmuchów	0,447	320	382	119	83
55.	Grodków	0,442	201	212	106	46



**KAPITAŁ LUDZKI**  
NARODOWA STRATEGIA SPÓJNOŚCI



**UNIA EUROPEJSKA**  
EUROPEJSKI  
FUNDUSZ SPOŁECZNY



Lp.	Gminy o umiarkowanym stopniu zagrożenia ubóstwem	Wskaźnik zagrożenia ubóstwem w 2010 r.	Koszt pomocy w ramach zadań własnych przypadający na 1 klienta		Wzrost / spadek 2009 = 100%	Wartość pomocy w stosunku do średniej 461=100%
			2009 r.	2010 r.		
56.	Branice	0,440	688	850	123	184
57.	Głubczyce	0,438	922	921	100	200
58.	Pakosławice	0,437	248	212	85	46
59.	Pokój	0,436	382	461	121	100
60.	Lubrza	0,435	139	181	130	39
61.	Wołczyn	0,433	295	274	93	59
62.	Baborów	0,432	842	395	47	86
63.	Prudnik	0,431	383	359	94	78
64.	Byczyna	0,431	244	204	84	44
65.	Paczków	0,422	125	132	106	29
66.	Niemodlin	0,420	669	710	106	154
67.	Świerczów	0,420	846	528	62	115
68.	Domaszowice	0,418	392	509	130	110
69.	Lewin Brzeski	0,416	507	408	81	89
70.	Kamiennik	0,414	270	320	119	69
71.	Wilków	0,414	701	757	108	164
<b>Średnio w województwie</b>			<b>490</b>	<b>461</b>	<b>94</b>	<b>x</b>

### 6.7 Wysokość świadczeń pieniężnych w relacji do średniej dla woj. opolskiego

Wysokość pomocy pieniężnej udzielanej w gminach jest mocno zróżnicowana. W porównaniu do średniej dla woj. opolskiego wynoszącej 461 zł, wskaźnik wysokości świadczenia waha się od 11 % w Tarnowie Opolskim do 268 % w Pawłowiczkach. Oznacza to, że średnia wartość pomocy pieniężnej wypłaconej w 2010 r. w Tarnowie Opolskim w przeliczeniu na 1 klienta pomocy społecznej wyniosła 21 zł (bez dotacji budżetu państwa na zasiłki okresowe), stanowiąc 11% wartości tego świadczenia w województwie. Natomiast w Pawłowiczkach zasiłki pieniężne wypłacane są od kilku lat w najwyższej wysokości (w 2009 r. - 1 254 zł, w 2010 r. - 1 237 zł), tj. ponad 2,6-krotnie wyższej niż średnia wojewódzka.

Niskie wartości tej pomocy zanotowano również w Zawadzkiem – 21% (98 zł), Paczkowie – 29%, Gorzowie Śląskim – 31% i Dąbrowie – 36%.

Natomiast największe świadczenia wypłacono w Radłowie, Lubszy i Głubczycach – ponad dwukrotnie więcej niż średnia w województwie, a w Białej, Bierawie, Gogolinie, Branicach i Jemielnicy średnie świadczenia były większe o ok. 80 %.

Podobnie jak w latach poprzednich powodem małego udziału gmin w finansowaniu pomocy w formie zasiłków okresowych jest brak wystarczających



**KAPITAŁ LUDZKI**  
NARODOWA STRATEGIA SPÓJNOŚCI



**UNIA EUROPEJSKA**  
EUROPEJSKI  
FUNDUSZ SPOŁECZNY



środków na wypłatę zasiłków pieniężnych, przy jednoczesnym wzroście potrzeb w zakresie innych świadczeń pomocy społecznej.

W latach 2008-2010 nastąpił wzrost potrzeb w zakresie kosztów, jakie gminy zobowiązane są ponosić w związku z pobytem osób w domach pomocy społecznej. Koszt tych świadczeń w 2010 r. wyniósł ogółem 16 181 tys. zł i był większy niż w 2008 r. o 43 %.

Podobna sytuacja występuje w zakresie zapotrzebowania na usługi opiekuńcze świadczone dla osób chorych lub niepełnosprawnych. Koszt tej pomocy w latach 2008-2010 wzrósł o 15 %. Konieczność finansowania tych usług (zadania obligatoryjne gminy) skutkuje koniecznością ograniczenia wydatków w innych obszarach pomocy, na przykład poprzez zmniejszenie wysokości zasiłków pieniężnych.

Podkreśla się, że dalszy wzrost udziału środków własnych samorządu w finansowaniu zadań pomocy społecznej może stać się niemożliwy, z uwagi na konieczność finansowania innych zadań realizowanych przez gminę.

**Tabela 14. Koszt pomocy udzielanej przez ośrodki pomocy społecznej woj. opolskiego w latach 2008-2010**

Wyszczególnienie	Koszt pomocy społecznej w latach 2008-2010 w tys. zł			
	2008	2009	2010	Wzrost / spadek 2008 = 100%
<b>Koszt pomocy środowiskowej</b>	77 666 684	84 001 103	89 730 701	<b>116</b>
z tego:				
<b>budżet państwa</b>	30 722 238	32 929 888	34 958 976	<b>114</b>
<b>budżet gmin</b>	46 944 446	51 071 215	54 771 725	<b>117</b>
w tym:				
<i>koszt opłaty za pobyt osób w domach pomocy społecznej</i>	11 305 622	13 148 592	16 180 874	<b>143</b>
<i>koszt usług opiekuńczych</i>	8 210 686	8 824 172	9 412 077	<b>115</b>

*Zródło: obliczenia własne na podstawie Sprawozdania MPiPS-03 z udzielonych świadczeń pomocy społecznej, pieniężnych, w naturze i usługach za lata 2008-2010.*



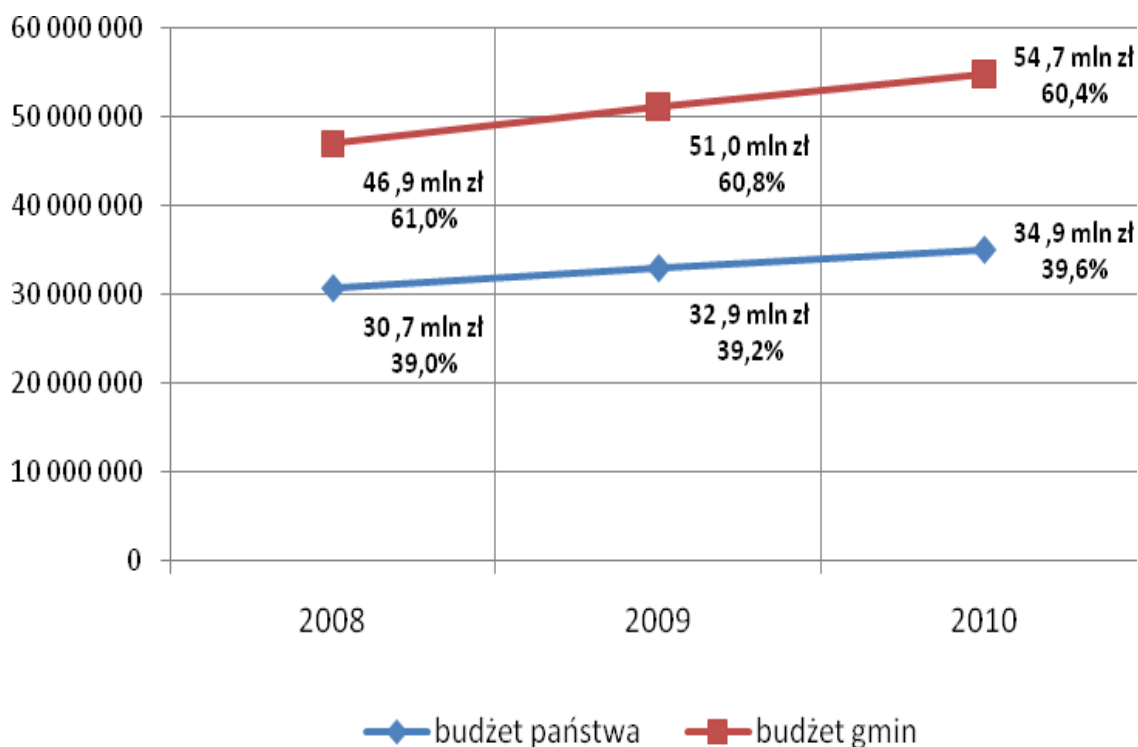
**KAPITAŁ LUDZKI**  
NARODOWA STRATEGIA SPÓJNOŚCI



**UNIA EUROPEJSKA**  
EUROPEJSKI  
FUNDUSZ SPOŁECZNY



Wykres 7. Koszt pomocy środowiskowej w woj. opolskim w latach 2008-2010 w zł



Źródło: obliczenia własne OIS

## 7. Wnioski

Z przeprowadzonych badań wynika, że:

- 1) w woj. opolskim występuje najmniejsze zagrożenie ubóstwem egzystencjalnym (wg GUS w 2009 r. 2,9 % osób w gospodarstwach domowych, średnia dla Polski – 5,7 %) i ubóstwem relatywnym - średni wskaźnik zagrożenia ubóstwem relatywnym w Polsce wynosił 17,3 % osób w gospodarstwach domowych, a najmniejszy był w woj. opolskim 11,9 %.

Śląsk Opolski ma również najmniejszy w stosunku do liczby mieszkańców wskaźnik liczby gospodarstw domowych, w których wydatki są mniejsze niż ustawowa granica ubóstwa – 5,0 % (średnia dla Polski – 8,3 %);



KAPITAŁ LUDZKI  
NARODOWA STRATEGIA SPÓJNOŚCI



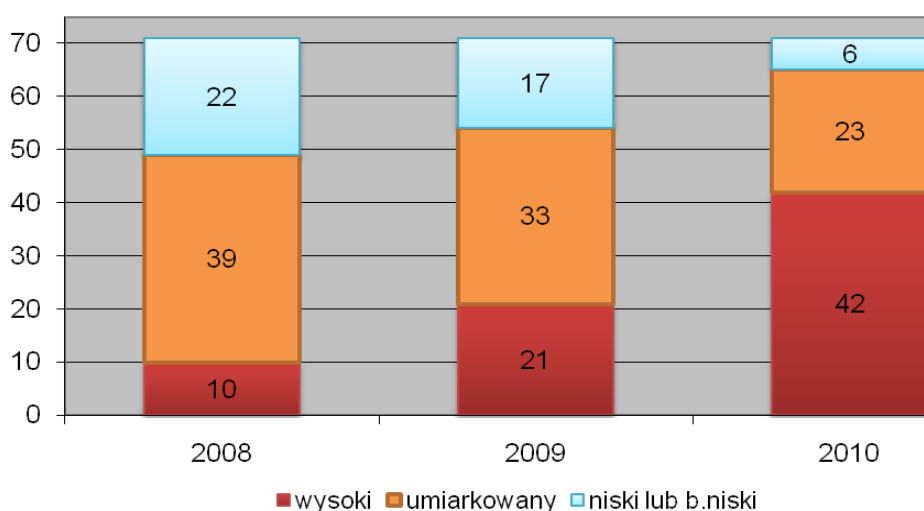
UNIA EUROPEJSKA  
EUROPEJSKI  
FUNDUSZ SPOŁECZNY





- 2) najbardziej zagrożone ubóstwem są gminy zlokalizowane na zachodzie, północy i południu woj. opolskiego, w tym wszystkie gminy powiatów: brzeskiego, namysłowskiego, nyskiego i prudnickiego;
- 3) w najlepszej sytuacji na tle innych gmin w województwie znajdują się gminy w powiatach opolskim ziemskim, strzeleckim, oleskim, kędzierzyńsko-kozielskim i w Opolu Mieście;
- 4) w 2010 r. było:
  - 23 gminy o umiarkowanym stopniu zagrożenia ubóstwem (32 % wszystkich gmin województwa),
  - 6 gmin o niskim i b. niskim zagrożeniu ubóstwem (9 %),
  - 42 gminy o wysokim stopniu zagrożenia ubóstwem (59 %);
- 5) w porównaniu do badań przeprowadzonych w 2009 r.:
  - nastąpił spadek wartości najniższego wskaźnika miary rozwoju z 0,446 do 0,414, tj. o 32 pkt.
  - o 11 zmniejszyła się liczba gmin o niskim i b. niskim stopniu zagrożenia ubóstwem,
  - dwukrotnie wzrosła liczba gmin o wysokim wskaźniku ubóstwa (21 gmin), na co wpłynął spadek koniunktury gospodarczej w kraju, i w jego efekcie wzrost bezrobocia;

**Wykres 9. Liczba gmin o bardzo niskim i niskim, umiarkowanym oraz wysokim stopniu zagrożenia ubóstwem latach 2007-2010**



Źródło: obliczenia własne OIS



**KAPITAŁ LUDZKI**  
NARODOWA STRATEGIA SPÓJNOŚCI



**UNIA EUROPEJSKA**  
EUROPEJSKI  
FUNDUSZ SPOŁECZNY



Projekt współfinansowany ze środków Unii Europejskiej w ramach Europejskiego Funduszu Społecznego



- 6) najniższa wartość zbadanej miary rozwoju wynosząca 0,414 (Kamiennik i Świerczów) jest nieznacznie niższa (o 86 pkt) od połowy wskaźnika rozwoju (0,500), a wszystkie gminy w wysokim stopniu zagrożenia ubóstwem mieszczą się w przedziale wskaźnika 0,500 - 0,414 ;
- 7) zgodnie z ustawą o pomocy społecznej wypłata zasiłków okresowych i zasiłków celowych jest zadaniem własnym gminy o charakterze obowiązkowym, lecz wysokość tych świadczeń jest „uznaniem” gminy, co powoduje, że między gminami województwa istnieje dużą rozbieżność w wysokości przyznawanych świadczeń. Średnioroczna wartość pomocy pieniężnej finansowanej ze środków własnych gminy przypadająca na jedną osobę wyniosła w województwie 461 zł i w stosunku do 2009 r. spadła o 6 % (było to 490 zł). Należy podkreślić, że podane wartości nie uwzględniają innych form pomocy materialnej i niematerialnej finansowanych ze środków własnych, z uwagi na zakres tematyczny analizy, zawierającej porównanie stopnia zagrożenia ubóstwem z wielkością pomocy pieniężnej udzielanej przez gminy w ramach środków własnych, która jest powszechną i wymaganą formą wsparcia;
- 8) w porównaniu do 2009 r. spadła liczba gmin, które wypłacały zasiłki okresowe ze środków własnych (z 15 do 12 gmin), przy czym jednocześnie wzrósł koszt innych zadań pomocy społecznej, co spowodowało spadek wartości pomocy pieniężnej;
- 9) zmiany w „rankingu” gmin zagrożonych ubóstwem wynikają nie tylko ze wzrostu bezrobocia, ale także zmian dotyczących zjawisk demograficznych:
- liczba ludności woj. opolskiego systematycznie spada, zwłaszcza w grupach wieku przed- i produkcyjnego;
  - występuje ujemne saldo migracji.
- Odływ ludności np. powiatach: opolskim ziemskim i Opolu Mieście wpłyną na wzrost bezrobocia, przy czym liczba klientów pomocy społecznej w tych powiatach prawie nie zmieniła się.



**KAPITAŁ LUDZKI**  
NARODOWA STRATEGIA SPÓJNOŚCI



**UNIA EUROPEJSKA**  
EUROPEJSKI  
FUNDUSZ SPOŁECZNY



## 8. Rekomendacje

1. W celu oceny sytuacji życiowej mieszkańców regionu, w tym osób i rodzin szczególnie zagrożonych ubóstwem i wykluczeniem społecznym, należy:
  - kontynuować monitoring stopnia zagrożenia ubóstwem w poszczególnych gminach woj. opolskiego w oparciu o metodę *wzorca rozwoju*;
  - monitorować działania prowadzone przez samorząd terytorialny w zakresie ograniczenia i łagodzenia skutków ubóstwa;
  - przeprowadzić pogłębione badania w zakresie sytuacji życiowej rodzin wielodzietnych objętych pomocą społeczną, które w największym stopniu zagrożone są ubóstwem i wykluczeniem społecznym;
  - systematycznie przekazywać wyniki przeprowadzonych badań i analiz z tego zakresu, w tym jednostkom samorządu terytorialnego w wersji elektronicznej.
2. Zgodnie ze zmianą ustawy z 18 marca 2011 r. o pomocy społecznej prowadzone będą również badania w zakresie:
  - *oceny zasobów pomocy społecznej woj. opolskiego* w oparciu o informacje sporządzone przez jednostki samorządu gminnego i powiatowego, zwłaszcza w zakresie środków finansowych przeznaczonych na zasiłki pieniężne;
  - stanu i skuteczności pomocy społecznej w oparciu o sporządzone przez gminy i powiaty oceny zasobów pomocy społecznej.



KAPITAŁ LUDZKI  
NARODOWA STRATEGIA SPÓJNOŚCI



UNIA EUROPEJSKA  
EUROPEJSKI  
FUNDUSZ SPOŁECZNY



## 9. Bibliografia

- 1) S. Golinowska, Z. Morecka, Marta Styr, E. Cukrowska i J. Cukrowski *Od ubóstwa do wykluczenia społecznego. Badania. Koncepcja. Wyniki. Propozycje Polska, Europa i Świat*, IPiSS, Warszawa 2008;
- 2) K. Jajugi (red.) *Ekonometria. Metody i analizy problemów ekonomicznych*, Wrocław 1998;
- 3) P. Kurowski *Wysokość i struktura zmodyfikowanego minimum egzystencji w 2009 r. (dane średnioroczne)*, IPiSS;
- 4) P. Kurowski *Wysokość i struktura zmodyfikowanego minimum socjalnego w 2009 r. (dane średnioroczne)*, IPiSS;
- 5) A. Szukielojć-Biekńkuńska, *Ubóstwo w Polsce*, GUS;
- 6) I. Topińska *Ubóstwo w Polsce na podstawie badań Banku Światowego [w:] Polska bieda. Kryteria. Ocena. Przeciwdziałanie*, red. S. Golinowska, Warszawa 1996.

Opracowano w Obserwatorium Integracji Społecznej  
Regionalnego Ośrodka Polityki Społecznej w Opolu  
Opole, kwiecień 2011 r.



**KAPITAŁ LUDZKI**  
NARODOWA STRATEGIA SPÓJNOŚCI



**UNIA EUROPEJSKA**  
EUROPEJSKI  
FUNDUSZ SPOŁECZNY



Projekt współfinansowany ze środków Unii Europejskiej w ramach Europejskiego Funduszu Społecznego

## 10. Załącznik

Tabela 15. Stopień zagrożenia ubóstwem w gminach woj. opolskiego w latach 2009-2010 – dane szczegółowe

Lp.	Gmina	Wskaźnik wzorca rozwoju w 2009 r. (stopień zagrożenia ubóstwem)	Wskaźnik wzorca rozwoju w 2010 r. (stopień zagrożenia ubóstwem)	Wskaźnik bezrobocia		Różnica	Wskaźnik liczby osób w rodzinach objętych pomocą społeczną								
				Liczba bezrobotnych do I. mieszkańców			z tytułu ubóstwa		Różnica	w rodzinach niepełnych		Różnica	w rodzinach wielodzietnych		Różnica
				2009	2010		2009	2010	2009/2010	2009	2010	2009/2010	2009	2010	2009/2010
1.	Reńska Wieś	1	1	3,45	3,21	-0,24	0,08	0,05	-0,03	0,91	0,62	-0,29	1,23	1,07	-0,16
2.	Prószków	0,967	0,871	1,98	2,23	0,25	0,25	0,15	-0,10	0,66	0,58	-0,08	1,01	0,71	-0,30
3.	Chrzastowice	0,786	0,740	2,23	2,61	0,38	1,38	0,25	-1,13	0,42	0,36	-0,06	1,07	1,11	0,04
4.	Opole	0,564	0,663	3,28	3,56	0,28	1,00	0,97	-0,03	2,13	0,56	-1,57	1,47	0,54	-0,93
5.	Izbicko	0,659	0,658	2,96	2,83	-0,13	2,71	2,45	-0,26	0,74	0,42	-0,32	1,23	0,92	-0,31
6.	Praszka	0,667	0,619	4,21	4,20	-0,01	1,59	1,53	-0,06	0,66	0,59	-0,07	0,83	0,66	-0,17
7.	Komprachcice	0,681	0,595	2,78	2,86	0,08	2,32	2,32	0	0,74	0,6	-0,14	1,1	1,18	0,08
8.	Dobrzeń Wielki	0,644	0,577	2,48	2,64	0,16	0,25	0,21	-0,04	1,49	0,77	-0,72	2,26	2,68	0,42
9.	Zawadzkie	0,572	0,573	3,24	3,57	0,33	5,83	5,28	-0,55	0,97	0,94	-0,03	1,98	0,73	-1,25
10.	Strzeleczyki	0,605	0,567	4,15	4,19	0,04	3,41	3,44	0,03	0,97	0,8	-0,17	1,06	0,8	-0,26
11.	Strzelce Opolskie	0,621	0,554	3,72	3,95	0,23	0,67	0,81	0,14	1,37	1,13	-0,24	1,05	0,86	-0,19
12.	Leśnica	0,634	0,553	2,53	2,58	0,05	2,57	2,32	-0,25	0,75	0,77	0,02	0,74	1,56	0,82
13.	Łubniany	0,605	0,551	2,26	2,36	0,10	4,41	2,39	-2,02	0,59	0,49	-0,1	3,07	2,95	-0,12
14.	Dobrodzień	0,581	0,549	2,47	2,67	0,20	4,01	3,78	-0,23	0,89	0,56	-0,33	2,51	2,30	-0,21
15.	Olesno	0,603	0,546	2,63	2,53	-0,10	2,51	2,31	-0,2	0,93	0,83	-0,1	1,86	1,60	-0,26
16.	Radłów	0,641	0,542	2,4	2,80	0,40	0,31	0,22	-0,09	1,25	1,08	-0,17	2,31	2,80	0,49
17.	Kolonowskie	0,562	0,541	2,79	2,60	-0,19	4,64	4,39	-0,25	1,41	0,89	-0,52	1,85	1,51	-0,34
18.	Lasowice Wielkie	0,555	0,531	2,71	2,86	0,15	3,2	2,78	-0,42	1,36	0,80	-0,56	2,23	1,89	-0,34
19.	Rudniki	0,691	0,530	3,2	3,65	0,45	0,19	0,34	0,15	0,93	0,79	-0,14	2,54	2,74	0,2
20.	Ozimek	0,589	0,523	3,39	4,14	0,75	2,41	2,36	-0,05	1,07	1,06	-0,01	1,52	1,15	-0,37



KAPITAŁ LUDZKI  
NARODOWA STRATEGIA SPÓJNOŚCI



UNIA EUROPEJSKA  
EUROPEJSKI  
FUNDUSZ SPOŁECZNY



Projekt współfinansowany ze środków Unii Europejskiej w ramach Europejskiego Funduszu Społecznego

21.	Walce	0,656	0,522	2,71	3,10	0,39	2,00	2,72	0,72	0,85	1,15	0,3	1,24	1,41	0,17
22.	Dąbrowa	0,561	0,517	3,37	3,55	0,18	3,14	2,63	-0,51	1,25	0,93	-0,32	1,82	1,66	-0,16
23.	Jemielnica	0,596	0,515	2,84	2,78	-0,06	2,94	2,42	-0,52	0,89	0,94	0,05	1,94	2,18	0,24
24.	Tarnów Opolski	0,512	0,513	3,27	2,98	-0,29	2,56	5,34	2,78	1,30	0,56	-0,74	4,64	4,79	0,15
25.	Turawa	0,690	0,513	2,83	3,00	0,17	2,08	1,27	-0,81	0,64	0,93	0,29	1,20	2,36	1,16
26.	Pawłowiczki	0,535	0,512	3,71	3,64	-0,07	4,41	4,52	0,11	1,43	1,00	-0,43	2,06	1,58	-0,48
27.	Biała	0,563	0,511	3,85	4,26	0,41	4,7	4,58	-0,12	1,04	0,86	-0,18	1,78	1,58	-0,2
28.	Bierawa	0,571	0,507	3,85	3,63	-0,22	3,40	3,15	-0,25	1,20	1,24	0,04	1,44	1,43	-0,01
29.	Zdzieszowice	0,562	0,501	3,68	3,48	-0,20	0,71	0,97	0,26	1,81	1,86	0,05	1,70	1,40	-0,3
30.	Kluczbork	0,553	0,500	4,43	4,38	-0,05	5,58	5,02	-0,56	1,24	1,20	-0,04	1,48	1,33	-0,15
31.	Skoroszyce	0,509	0,495	5,65	5,49	-0,16	4,71	4,85	0,14	1,13	0,65	-0,48	2,64	2,21	-0,43
32.	Skarbimierz	0,513	0,493	5,40	5,71	0,31	3,68	3,60	-0,08	1,52	0,95	-0,57	2,00	1,44	-0,56
33.	Gogolin	0,520	0,493	4,82	4,61	-0,21	3,66	3,85	0,19	1,45	1,01	-0,44	2,03	1,72	-0,31
34.	Łambinowice	0,574	0,492	4,84	5,25	0,41	0,14	0,15	0,01	2,44	1,69	-0,75	3,46	3,45	-0,01
35.	Cisek	0,602	0,491	2,53	2,88	0,35	3,33	3,95	0,62	1,02	1,39	0,37	1,71	2,18	0,47
36.	Głuchołazy	0,529	0,491	7,23	7,05	-0,18	3,74	4,21	0,47	1,44	1,25	-0,19	1,21	0,97	-0,24
37.	Nysa	0,519	0,479	5,69	5,63	-0,06	5,63	5,59	-0,04	1,75	1,38	-0,37	1,48	1,33	-0,15
38.	Głogówek	0,527	0,479	4,08	4,21	0,13	3,28	3,45	0,17	1,61	1,34	-0,27	2,00	1,93	-0,07
39.	Ujazd	0,541	0,478	3,31	3,10	-0,21	3,88	4,45	0,57	1,42	1,46	0,04	2,16	2,68	0,52
40.	Murów	0,506	0,476	4,05	4,02	-0,03	4,39	4,23	-0,16	1,99	1,76	-0,23	2,44	1,72	-0,72
41.	Zębowice	0,536	0,476	2,66	3,22	0,56	7,24	7,29	0,05	1,84	1,52	-0,32	2,22	2,50	0,28
42.	Krapkowice	0,520	0,470	4,46	4,50	0,04	3,30	3,35	0,05	1,55	1,52	-0,03	2,11	2,01	-0,10
43.	Namysłów	0,514	0,467	5,93	5,85	-0,08	5,19	5,06	-0,13	1,32	1,28	-0,04	1,95	1,81	-0,14
44.	Olszanka	0,513	0,464	5,47	5,63	0,16	1,40	3,54	2,14	1,18	0,91	-0,27	2,93	3,26	0,33
45.	Kędzierzyn-Koźle	0,505	0,463	4,95	5,04	0,09	4,55	4,53	-0,02	1,74	1,72	-0,02	2,22	1,81	-0,41
46.	Polska Cerekiew	0,538	0,463	4,46	4,78	0,32	0,68	0,82	0,14	1,85	1,84	-0,01	1,96	2,33	0,37
47.	Gorzów Śląski	0,496	0,463	3,39	3,24	-0,15	2,72	2,98	0,26	2,5	2,10	-0,4	3,37	2,89	-0,48
48.	Brzeg	0,509	0,461	5,92	5,97	0,05	4,77	4,44	-0,33	2,09	1,88	-0,21	1,53	1,51	-0,02
49.	Kietrz	0,539	0,460	5,50	5,86	0,36	4,56	6,76	2,20	0,91	1,02	0,11	2,03	2,84	0,81
50.	Popielów	0,510	0,457	3,62	3,48	-0,14	3,52	3,11	-0,41	2,36	2,44	0,08	2,30	2,78	0,48



KAPITAŁ LUDZKI  
NARODOWA STRATEGIA SPÓJNOŚCI



UNIA EUROPEJSKA  
EUROPEJSKI  
FUNDUSZ SPOŁECZNY



Projekt współfinansowany ze środków Unii Europejskiej w ramach Europejskiego Funduszu Społecznego

51.	Lubsza	0,500	0,455	6,01	6,78	0,77	4,35	4,63	0,28	1,41	1,11	-0,3	2,41	2,47	0,06
52.	Tułowice	0,494	0,453	5,26	6,29	1,03	4,17	4,19	0,02	1,73	1,60	-0,13	2,66	1,95	-0,71
53.	Korfantów	0,486	0,448	5,23	5,60	0,37	1,46	1,68	0,22	2,01	1,76	-0,25	3,39	2,66	-0,73
54.	Otmuchów	0,490	0,447	4,93	5,70	0,77	4,14	4,26	0,12	1,77	1,50	-0,27	3,08	2,83	-0,25
55.	Grodków	0,490	0,442	7,83	8,29	0,46	6,39	5,62	-0,77	1,55	1,47	-0,08	2,12	2,16	0,04
56.	Branice	0,481	0,440	5,18	5,43	0,25	13,45	9,56	-3,89	1,55	1,58	0,03	3,93	3,72	-0,21
57.	Głubczyce	0,475	0,438	6,05	6,44	0,39	8,45	8,35	-0,1	2,36	1,94	-0,42	2,71	2,54	-0,17
58.	Pakosławice	0,492	0,437	5,89	6,34	0,45	10,23	8,87	-1,36	1,29	1,36	0,07	3,10	4,04	0,94
59.	Pokój	0,462	0,436	5,97	5,28	-0,69	7,39	6,18	-1,21	2,21	1,86	-0,35	4,39	3,94	-0,45
60.	Lubrza	0,536	0,435	5,62	6,02	0,40	11,91	12,82	0,91	0,57	1,81	1,24	3,26	3,28	0,02
61.	Wolczyn	0,460	0,433	6,32	6,16	-0,16	4,78	3,78	-1,00	2,34	1,88	-0,46	4,25	3,60	-0,65
62.	Baborów	0,466	0,432	5,81	6,43	0,62	12,88	11,72	-1,16	3,42	3,00	-0,42	2,89	2,26	-0,63
63.	Prudnik	0,471	0,431	6,81	7,37	0,56	4,51	4,59	0,08	2,60	2,22	-0,38	2,59	2,48	-0,11
64.	Byczyna	0,460	0,431	5,97	5,99	0,02	6,16	5,30	-0,86	2,24	1,94	-0,3	4,78	3,93	-0,85
65.	Paczków	0,471	0,422	6,77	8,14	1,37	8,49	9,05	0,56	1,73	1,92	0,19	3,54	3,57	0,03
66.	Niemodlin	0,452	0,420	6,92	7,04	0,12	9,05	9,28	0,23	3,25	2,69	-0,56	3,88	3,56	-0,32
67.	Świerczów	0,446	0,420	7,39	6,65	-0,74	10,41	9,81	-0,6	2,46	2,34	-0,12	5,67	4,67	-1,00
68.	Domaszowice	0,454	0,418	6,80	6,94	0,14	9,66	8,78	-0,88	2,18	2,19	0,01	5,18	5,17	-0,01
69.	Lewin Brzeski	0,451	0,416	6,13	6,62	0,49	4,21	5,70	1,49	4,13	3,45	-0,68	4,32	4,17	-0,15
70.	Kamiennik	0,446	0,414	4,74	5,82	1,08	12,13	2,46	-9,67	4,50	3,41	-1,09	7,84	8,14	0,30
71.	Wilków	0,448	0,414	7,31	7,13	-0,18	12,65	13,63	0,98	2,15	2,45	0,3	6,26	5,95	-0,31
	wzorzec (najniższe zagrożenie ubóstwem)	1	1	1,98	2,23	0,25	0,08	0,05	-0,03	0,42	0,36	-0,06	0,83	0,55	-0,28



KAPITAŁ LUDZKI  
NARODOWA STRATEGIA SPÓJNOŚCI



UNIA EUROPEJSKA  
EUROPEJSKI  
FUNDUSZ SPOŁECZNY



Projekt współfinansowany ze środków Unii Europejskiej w ramach Europejskiego Funduszu Społecznego