



Samorząd
Województwa Opolskiego

REGIONALNY OŚRODEK POLITYKI SPOŁECZNEJ W OPOLU

Obserwatorium Integracji Społecznej
45-315 OPOLE ul. Głogowska 25C
TEL. (77) 44 15 250; 44 16 495 FAX (77) 44 15 259



OIS.4011-5-1/14

Stopień zagrożenia ubóstwem w woj. opolskim

Wielowymiarowa analiza porównawcza
opracowana na podstawie metody wzorca rozwoju

Regionalny Ośrodek Polityki Społecznej w Opolu

Stan na 31 grudnia 2013 r.

Wszelkie wykorzystanie analizy w całości lub w części, w tym
zamieszczonych danych statystycznych,
dozwolone wyłącznie z podaniem źródła

Opole, marzec 2014



KAPITAŁ LUDZKI
NARODOWA STRATEGIA SPÓJNOŚCI



UNIA EUROPEJSKA
EUROPEJSKI
FUNDUSZ SPOŁECZNY



Projekt współfinansowany ze środków Unii Europejskiej w ramach Europejskiego Funduszu Społecznego

Spis treści

1. Wprowadzenie	3
2. Ubóstwo – definicja i metody pomiaru	4
3. Bezrobocie jako istotna przyczyna ubóstwa	9
4. Stopień zagrożenia ubóstwem w woj. opolskim – wyniki badania	11
5. Wsparcie dla osób zagrożonych ubóstwem w woj. opolskim	17
5.1 Pomoc środowiskowa	17
5.2 Koszt pomocy środowiskowej w 2013 r.	17
5.3 Miara rozwoju a pomoc pieniężna udzielana przez ośrodki pomocy społecznej woj. opolskiego w 2013 r.	21
5.3.1 Wysokość świadczeń pomocy społecznej przypadająca na świadczeniobiorcę pomocy społecznej	22
5.3.2 Wysokość świadczeń pomocy społecznej przypadająca na mieszkańca gminy	24
6. Wnioski	25
7. Rekomendacje	28
8. Bibliografia i materiały źródłowe	29
9. Załącznik	30



KAPITAŁ LUDZKI
NARODOWA STRATEGIA SPÓJNOŚCI



UNIA EUROPEJSKA
EUROPEJSKI
FUNDUSZ SPOŁECZNY



1. Wprowadzenie

Stopień zagrożenia ubóstwem w woj. opolskim (wg stanu na 31 grudnia 2013 r.) opracowano na podstawie danych pochodzących z Wojewódzkiego Urzędu Pracy w Opolu, sprawozdawczości wojewódzkiej z zakresu pomocy społecznej (*Sprawozdanie MPIPS-03 z udzielonych świadczeń pomocy społecznej – pieniężnych, w naturze i usługach za okres I-XII 2013 r.*), Urzędu Statystycznego w Opolu, a także materiałów własnych.

Do jej określenia wykorzystano tzw. metodę *wzorca rozwoju* – ekonometryczno-statystyczne narzędzie badawcze pozwalające na uporządkowanie wszystkich gmin woj. opolskiego wg stopnia zagrożenia tym zjawiskiem, tj. od najbardziej do najmniej zagrożonych ubóstwem ¹.

Stopień zagrożenia ubóstwem w gminach woj. opolskiego obliczono przy zastosowaniu 4 zmiennych (odniesionych do liczby ludności gminy) związanych z rynkiem pracy i pomocą społeczną. Są to:

- liczba zarejestrowanych bezrobotnych (ogółem na terenie gminy) – wskaźnik bezrobocia;
- liczba osób w rodzinach otrzymujących pomoc z powodu ubóstwa (wskaźnik niskich dochodów);
- liczba osób w rodzinach wielodzietnych, objętych pomocą społeczną (wskaźnik rodzin wielodzietnych);
- liczba osób w rodzinach niepełnych, objętych pomocą społeczną (wskaźnik rodzin niepełnych).

Dobór powyższych wskaźników uzasadniają badania zjawiska ubóstwa, prowadzone od wielu w Polsce lat przez GUS. Potwierdzają one, że zjawisko to ściśle powiązane jest z bezrobociem, niskim poziomem wykształcenia rodziców, ale także wielodzietnością i niepełnosprawnością ².

Powiązanie danych o stanie bezrobocia w każdej gminie woj. opolskiego z danymi o liczbie osób uprawnionych do korzystania z pomocy społecznej pozwala na wyłonienie obszarów najbardziej zagrożonych ubóstwem, przy uwzględnieniu zmian i tendencji zachodzących w czasie (analiza wykorzystuje coroczne statystyki rynku pracy i pomocy społecznej).

W oparciu o metodę *wzorca rozwoju*, wykorzystującą powyższe zmienne, ustalono dla każdej gminy wskaźnik wzorca rozwoju, określający stopień zagrożenia ubóstwem. Wskaźnik ten mieści się w przedziale od 0 do 1, przy czym wskaźniki bliskie 0 określają najwyższe zagrożenie ubóstwem, a bliskie 1 – zagrożenie najmniejsze.

W ramach tego wzorca wyodrębniono 4 poziomy zagrożenia ubóstwem:

- wysoki (0,000 – 0,500),
- umiarkowany (0,501 – 0,600),
- niski (0,601 – 0,700),
- bardzo niski (0,701 – 1).

Analiza nie odzwierciedla potencjału ekonomicznego gmin lub zamożności jego mieszkańców. Wskazuje jedynie na zagrożenie występowania ubóstwem w ujęciu terytorialnym, przy uwzględnieniu 4 przyjętych zmiennych.

¹ Szczegółowe wyjaśnienia metody przyjętej do obliczenia zagrożenia ubóstwem w gminach woj. opolskiego zamieszczono w analizie *Stopień zagrożenia ubóstwem w woj. opolskim. Wielowymiarowa analiza porównawcza opracowana na podstawie metody wzorca rozwoju*, marzec 2012 (więcej na stronie internetowej OIS ROPS w Opolu <http://ois.rops-opole.pl/download/Stopien%20zagrozenia%20ubostwem%202011%20r.pdf>).

² *Ubóstwo w świetle badań GUS, Warszawa 2013* http://www.stat.gov.pl/cps/rde/xbcr/gus/WZ_ubostwo_w_polsce_2013.pdf (24.03.2014 r., godz. 13¹⁰)



KAPITAŁ LUDZKI
NARODOWA STRATEGIA SPÓJNOŚCI



UNIA EUROPEJSKA
EUROPEJSKI
FUNDUSZ SPOŁECZNY



2. Ubóstwo – definicja i metody pomiaru

W zależności od sposobu podejścia do problematyki ubóstwa zjawisko to można analizować w sposób absolutny lub względny (relatywny).

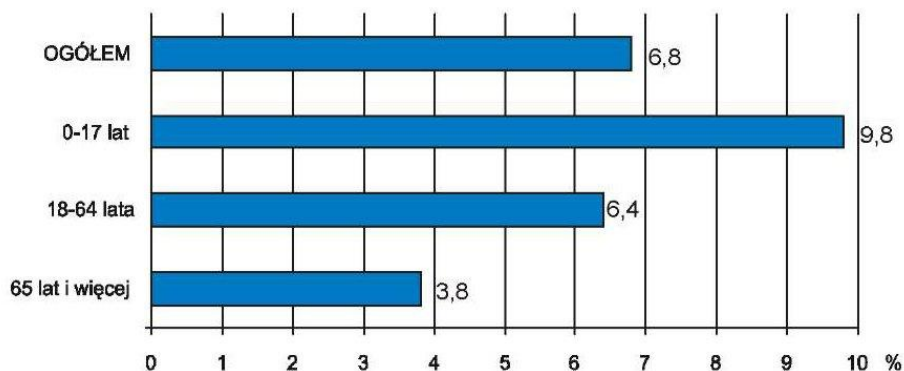
W **podejściu absolutnym** ubogie są osoby i rodziny, które nie mają możliwości zaspokojenia potrzeb uznanych w danych warunkach za podstawowe. W **podejściu względnym** ubóstwo rozważane jest jako forma nierówności, nadmiernego dystansu między poziomem życia poszczególnych grup ludności, co powoduje, że za ubogie uznaje się osoby i rodziny, których poziom życia jest znacznie niższy niż pozostałych członków danego społeczeństwa³.

W Polsce najczęściej stosowana metoda pomiaru ubóstwa odnosi to zjawisko do sytuacji materialnej rodzin, tj. posiadanego dochodu lub w jego zastępstwie - do poziomu miesięcznych wydatków gospodarstw domowych (cykliczne badania dochodów i wydatków gospodarstw domowych GUS i Eurostatu).

Na podstawie badania budżetów gospodarstw domowych GUS w 2012 r. nie odnotowano istotnych zmian w sytuacji materialnej rodzin w Polsce. W porównaniu do 2011 r. nie zmienił się zakres ubóstwa skrajnego (6,8% gospodarstw domowych), a odsetek gospodarstw żyjących poniżej relatywnej granicy ubóstwa spadł o 0,6 p. proc. do 16,3%. Natomiast grupa gospodarstw domowych żyjących poniżej ustawowej granicy ubóstwa (poniżej kryterium dochodowego z pomocy społecznej) powiększyła się o 0,6 p. proc., osiągając wartość 7,2%⁴. Jednocześnie, podobnie jak w latach poprzednich, najbardziej zagrożone ubóstwem egzystencjalnym (skrajnym) są:

- gospodarstwa domowe utrzymujące się z niezarobkowych źródeł utrzymania (22,6% w stosunku do średniej 6,8% gospodarstw domowych żyjących w ubóstwie skrajnym);
- gospodarstwa domowe o niskim poziomie wykształcenia osób dorosłych (16,4%);
- dzieci do 17 roku życia (9,8%), tj. 3-krotnie częściej niż osoby w podeszłym wieku (3,8%);
- rodziny wielodzietne, szczególnie z 4. dziećmi i więcej na utrzymaniu (26,6%);
- gospodarstwa domowe z osobą niepełnosprawną, szczególnie z niepełnosprawnymi dziećmi (12%)⁵.

Wykres 1. Wskaźnik zagrożenia ubóstwem skrajnym w Polsce w 2012 r. wg wieku
(% osób w gospodarstwach domowych)



Źródło *Ubóstwo w Polsce w świetle badań GUS*,
http://www.stat.gov.pl/cps/rde/xbr/gus/WZ_ubostwo_w_polsce_2013.pdf (27.03.2014 r., godz. 14⁵⁰)

3 Tamże

4 Tamże, s. 6-7

5 Tamże, s. 11-12.



KAPITAŁ LUDZKI
NARODOWA STRATEGIA SPÓJNOŚCI



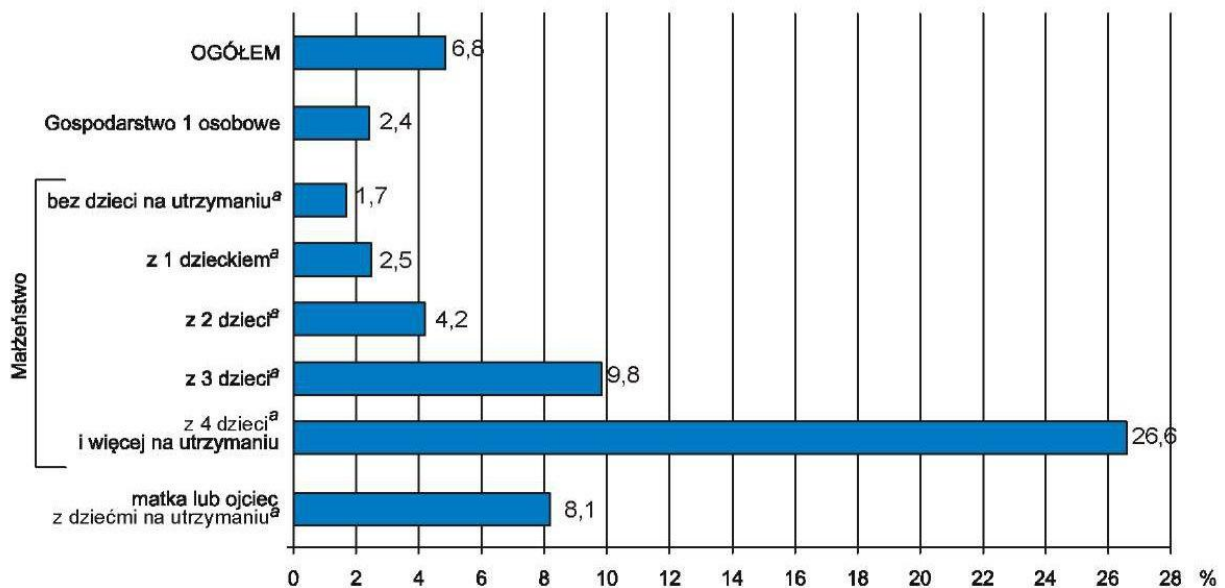
UNIA EUROPEJSKA
EUROPEJSKI
FUNDUSZ SPOŁECZNY



Spośród typów gospodarstw domowych rodziny wielodzietne stanowią grupę najbardziej zagrożoną ubóstwem skrajnym. W 2012 r. poniżej minimum egzystencji żyła niemal co dziesiąta osoba w gospodarstwach małżeństw z 3 dzieci oraz około 27% osób w gospodarstwach małżeństw z 4 i większą liczbą dzieci.

Osoby tworzące rodziny niepełne były we względnie lepszej sytuacji. Wskaźnik zagrożenia ubóstwem skrajnym dla rodzin niepełnych wyniósł ok. 8%. Sytuacja rodzin niepełnych jest zróżnicowana i w przypadku samotnych rodziców z większą liczbą dzieci poziom zagrożenia ubóstwem jest wyższy⁶.

Wykres 2. Wskaźnik zagrożenia ubóstwem skrajnym w Polsce w 2012 r. wg typu gospodarstwa domowego (% osób w gospodarstwach domowych)



^a Dziecko na utrzymaniu to osoba w wieku 0-14 lat (włącznie) będąca w składzie gospodarstwa domowego lub osoba w wieku 15-25 lat, o ile nie posiada własnego źródła utrzymania i nie pozostaje w związku małżeńskim lub związku nieformalnym

Źródło Ubóstwo w Polsce w świetle badań GUS,

http://www.stat.gov.pl/cps/rde/xbcr/gus/WZ_ubostwo_w_polsce_2013.pdf (27.03.2014 r., godz. 14⁵⁰)

Osoby i rodziny uznaje się za ubogie, jeżeli poziom ich wydatków lub dochodów jest niższy od wartości przyjętej za granicę ubóstwa. Najczęściej wyróżniamy następujące granice ubóstwa:

- **Minimum egzystencji** (minimum biologiczne) – stanowi „dolną” granicę ubóstwa (ubóstwo skrajne). Wyznacza poziom, poniżej którego istnieje biologiczne zagrożenie życia oraz rozwoju psychicznego i fizycznego człowieka. Szacowane jest na podstawie stałego koszyka, w którym znajdują się jedynie wydatki na zaspokojenie bezwzględnie koniecznych potrzeb do życia (wydatki na mieszkanie oraz żywność).

W 2012 r. granica minimum egzystencji przypadająca na jednoosobowe gospodarstwo wyniosła 519 zł, a na jedną osobę w 4-osobowym gospodarstwie domowym – 350,25 zł (1401 zł łącznie)⁷. W 2012 r. odsetek

⁶ Tamże, s. 8-13

⁷ Tamże, s. 17



KAPITAŁ LUDZKI
NARODOWA STRATEGIA SPÓJNOŚCI

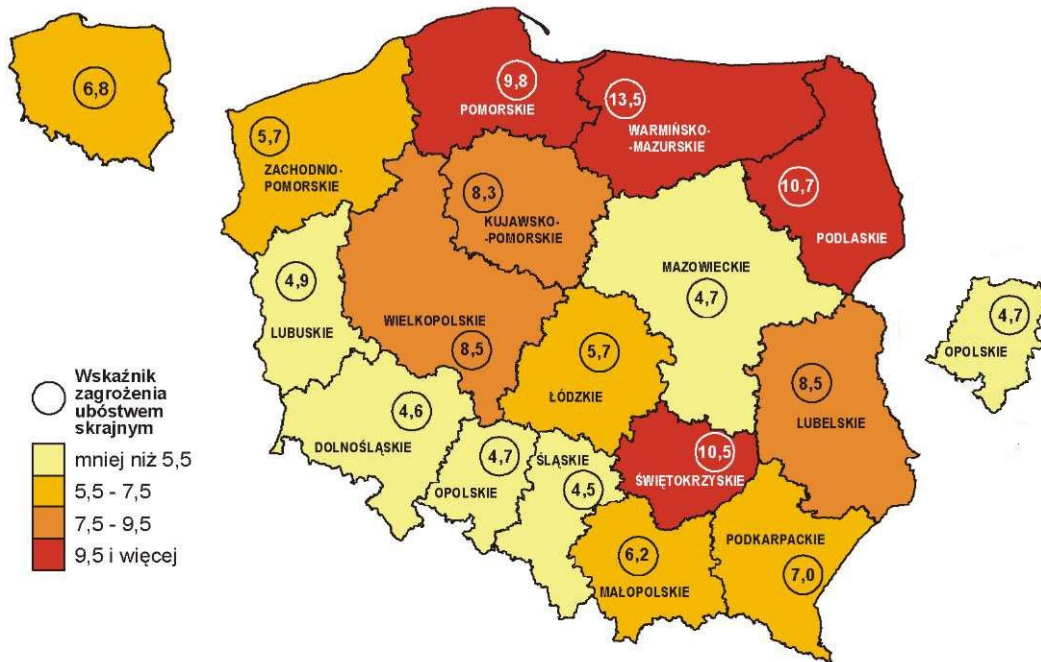


UNIA EUROPEJSKA
EUROPEJSKI
FUNDUSZ SPOŁECZNY



osób w gospodarstwach domowych żyjących poniżej granicy ubóstwa skrajnego w Polsce wyniósł 6,8%, a w woj. opolskim – 4,7% (mniej było tylko w woj. śląskim – 4,5%, i dolnośląskim - 4,6%, a wskaźnik 4,7% zanotowano jeszcze w woj. mazowieckim)⁸;

Mapa 1. Wskaźnik zagrożenia ubóstwem skrajnym w Polsce w 2012 r.
(% osób w gospodarstwach domowych o wydatkach poniżej granicy ubóstwa skrajnego)



Źródło: Ubóstwo w Polsce w świetle badań GUS,
http://www.stat.gov.pl/cps/rde/xbcr/gus/WZ_ubostwo_w_polsce_2013.pdf (27.03.2014 r., godz. 14¹⁰)

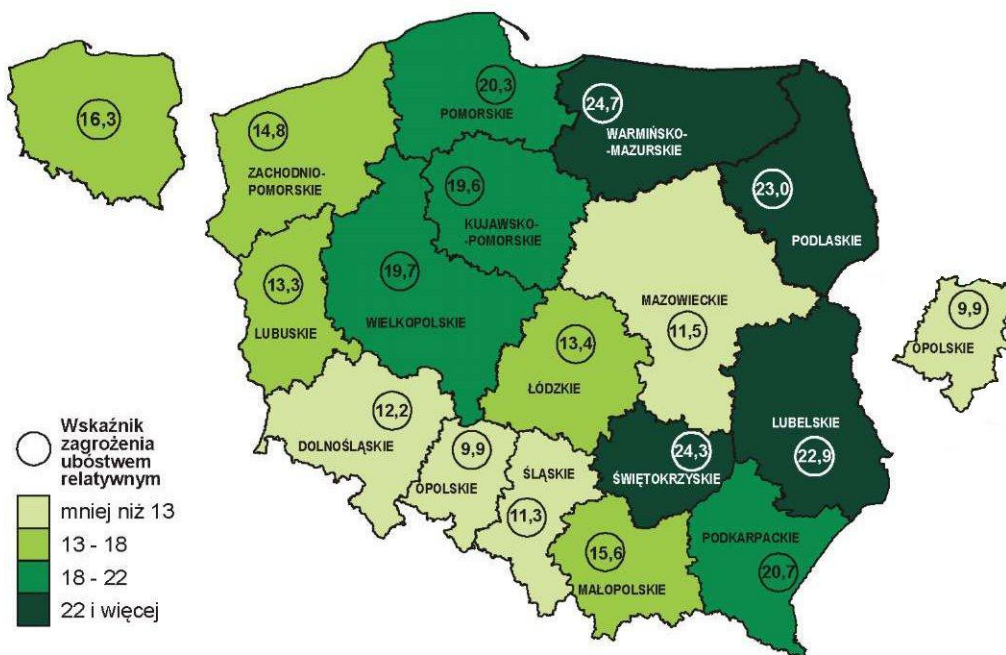
- **Relatywna granica ubóstwa** – obliczana jest w Polsce w odniesieniu do 50% przeciętnych, miesięcznych wydatków gospodarstw domowych. Natomiast wg Eurostatu za zagrożone ubóstwem uważa się osoby żyjące w gospodarstwach domowych, których dochód do dyspozycji jest niższy od granicy ubóstwa ustalonej na poziomie 60% mediany dochodów w danym kraju (bez odniesień do dochodów w innych państwach UE).

W 2012 r. wartość relatywnej granicy ubóstwa w jednoosobowym gospodarstwie domowym wynosiła 693 zł, a na jedną osobę w gospodarstwie 4-osobowym 468 zł miesięcznie (1 871 zł łącznie)⁹.

W 2012 r. średni wskaźnik ubóstwa relatywnego w Polsce wyniósł 16,3%, a najniższy odsetek osób w gospodarstwach domowych żyjących poniżej jego granicy był w woj. opolskim - 9,9%¹⁰.

8 Tamże, s.20
9 Tamże, s. 17
10 Tamże, s. 20

Mapa 2. Wskaźnik zagrożenia ubóstwem relatywnym w Polsce w 2012 r.
(% osób w gospodarstwach domowych o wydatkach poniżej granicy ubóstwa relatywnego)



Źródło: Ubóstwo w Polsce w świetle badań GUS,

http://www.stat.gov.pl/cps/rde/xbcr/gus/WZ_ubostwo_w_polsce_2013.pdf (27.03.2014 r., godz. 14¹⁰)

- **Minimum socjalne** – wyznacza strefę niedostatku i obejmuje koszyk potrzeb społecznie niezbędnych, pozwalających na godziwy poziom życia. Obejmuje wydatki na żywność i mieszkanie (ok. 60 proc. budżetu zakładanego minimum socjalnego) oraz wydatki na zaspokojenie innych potrzeb – edukacyjnych, zdrowotnych, kulturalnych, związanych z wypoczynkiem i transportem.

W Polsce minimum socjalne szacowane jest przez Instytut Pracy i Spraw Socjalnych w Warszawie dla 8 modelowych gospodarstw pracowniczych i emeryckich. W grudniu 2012 r. minimum socjalne dla osoby samotnej w gospodarstwie pracowniczym wyniosło 1 032,43 zł, a dla małżeństwa z dwójką dzieci 3 381,31 zł, tj. 845,33 zł na osobę ¹¹.

Do września 2013 r. minimum socjalne wzrosło do 1 060 zł (dla osoby samotnej), a dla jednej osoby w 4-osobowej rodzinie do 847 zł ¹².

- **Ustawowa granica ubóstwa** – kwota, która zgodnie z obowiązującą ustawą o pomocy społecznej (miesięczny dochód netto osoby samotnie gospodarującej lub przypadający na jedną osobę w gospodarstwie domowym) uprawnia do świadczeń z pomocy społecznej.

W 2012 r. odsetek osób w Polsce żyjących w rodzinach, w których poziom wydatków był niższy od ustawowej granicy ubóstwa wyniósł 7,2%, a najniższy

¹¹ Informacja o wysokości minimum socjalnego w grudniu 2012 r., IPISS, <https://www.ipiss.com.pl/?zaklady=minimum-socjalne>, <https://www.ipiss.com.pl/?zaklady=minimum-socjalne> (4.03.2014 r., godz. 10²⁰),

¹² Informacja o wysokości minimum socjalnego we wrześniu 2013 r., IPISS, <https://www.ipiss.com.pl/?zaklady=minimum-socjalne> (4.03.2014 r., godz. 9³⁰).



KAPITAŁ LUDZKI
NARODOWA STRATEGIA SPÓJNOŚCI



UNIA EUROPEJSKA
EUROPEJSKI
FUNDUSZ SPOŁECZNY



- **ubóstwo relatywne** (50% przeciętnych wydatków) dotknęło 9,9% gospodarstw w regionie (średnio w kraju 16,3%);
- **ustawowa granica ubóstwa** (dochody są mniejsze niż wyznaczony próg ustawowy) objęła 4,8% rodzin w województwie (w Polsce 7,2%)¹⁴.

W 2012 r. liczba osób rzeczywiście korzystających z pomocy społecznej w Polsce wyniosła 5% mieszkańców (nie wszystkie osoby osiągające dochody poniżej ustawowej granicy ubóstwa objęte są pomocą społeczną, ponieważ pomoc udzielana jest na wniosek osoby lub instytucji), przy czym najmniej było w województwach: śląskim – 3,7% i opolskim – 3,8%¹⁵.

Tabela 1. Wskaźniki zagrożenia ubóstwem w Polsce w latach 2010-2012 r.
(% osób w gospodarstwach domowych o wydatkach poniżej wyszczególnionych granic ubóstwa)

Województwa	Granica ubóstwa skrajnego (minimum egzystencji)			Relatywna granica ubóstwa			Ustawowa granica ubóstwa		
	2010 r.	2011 r.	2012 r.	2010 r.	2011 r.	2012 r.	2010 r.	2011 r.	2012 r.
Dolnośląskie	5,3	4,7	4,6	16,0	13,7	12,2	6,8	5,1	5,1
Kujawsko-pomorskie	6,8	7,4	8,3	18,1	18,4	19,6	8,0	6,9	8,4
Lubelskie	9,4	11,0	8,5	27,3	23,3	22,9	11,8	10,3	9,0
Lubuskie	3,9	3,1	4,9	15,9	13,4	13,3	4,8	2,8	5,0
Łódzkie	3,9	5,5	5,7	12,5	13,2	13,4	5,2	5,1	5,7
Małopolskie	4,8	4,8	6,2	16,0	15,0	15,6	6,4	5,4	6,6
Mazowieckie	4,3	4,7	4,7	11,7	12,4	11,5	5,3	4,4	4,6
Mazowieckie bez Warszawy	6,2	6,6	6,6	16,3	17,4	16,2	7,7	6,2	6,4
Opolskie	3,6	4,6	4,7	13,8	10,2	9,9	4,6	4,2	4,8
Podkarpackie	5,7	7,1	7,0	19,8	21,6	20,7	6,9	6,8	8,6
Podlaskie	9,1	11,2	10,7	25,0	24,2	23,0	11,3	10,3	10,7
Pomorskie	7,1	9,2	9,8	20,1	19,5	20,3	9,8	9,9	10,6
Śląskie	4,5	4,8	4,5	14,0	12,3	11,3	5,8	4,8	4,8
Świętokrzyskie	9,5	10,1	10,5	26,6	26,3	24,3	11,9	9,2	12,2
Warmińsko-mazurskie	9,9	11,4	13,5	25,6	24,6	24,7	11,6	10,5	13,8
Wielkopolskie	6,6	9,3	8,5	18,5	21,3	19,7	8,2	9,2	8,5
Zachodniopomorskie	5,3	7,5	5,7	17,8	17,9	14,8	7,5	7,3	6,4
Średnio w Polsce	5,8	6,8	6,8	17,4	16,9	16,3	7,4	6,6	7,2

Źródło: Ubóstwo w Polsce w świetle badań GUS, http://www.stat.gov.pl/cps/rde/xbcr/gus/WZ_ubostwo_w_polsce_2013.pdf (27.03.2014 r., godz. 14¹⁵)

W 2013 r. liczba świadczeniobiorców pomocy społecznej w woj. opolskim wzrosła o 5,7%, do 40 853 osób i rodzin (wzrost liczby beneficjentów był wynikiem waloryzacji kryterium dochodowego w pomocy społecznej)¹⁶. Stanowiło to 4,1% mieszkańców województwa.

¹⁴ Tamże, s. 20

¹⁵ Opracowanie własne na podstawie Urzędu Statystycznego w Krakowie, *Pomoc społeczna i opieka nad dzieckiem i rodziną w 2012 r.* http://www.stat.gov.pl/gus/5840_11115_PLK_HTML.htm (4.03.2014r., godz. 10⁵⁰),

¹⁶ Kryterium dochodowe uprawniające do korzystania z pomocy społecznej (ustawowa granica ubóstwa), zostało od 1 października 2012 r. podwyższone do kwot: 542 zł dla osoby samotnie gospodarującej (wcześniej 477 zł) oraz 456 zł dla osoby w rodzinie (wcześniej 351 zł).



KAPITAŁ LUDZKI
NARODOWA STRATEGIA SPÓJNOŚCI



UNIA EUROPEJSKA
EUROPEJSKI
FUNDUSZ SPOŁECZNY



W powyższych badaniach wskaźniki ubóstwa obliczono na podstawie budżetów gospodarstw domowych (dochodów lub/i wydatków) wg regionów Polski. Z uwagi na fakt, iż zastosowanie tych metod do badania występowania ubóstwa w poszczególnych gminach jest metodologicznie ograniczone, za podstawę ustalenia stopnia zagrożenia ubóstwem w gminach woj. opolskiego przyjęto tzw. metodę *wzorca rozwoju*, wykorzystując cyklicznie gromadzone dane statystyczne dot. osób i rodzin korzystających z pomocy społecznej (ustawowa granica ubóstwa). Pozwala to na określenie stopnia zagrożenia ubóstwem w poszczególnych gminach woj. opolskiego i ustalenie, które z nich są najbardziej, a które najmniej zagrożone tym zjawiskiem.

3. Bezrobocie jako istotna przyczyna ubóstwa

Wg stanu na 31 grudnia 2013 r. liczba bezrobotnych w woj. opolskim wyniosła 51 636 osób (spadek w stosunku do 2012 r. o 139 osób, tj. o 0,3 %).

Stopa bezrobocia osiągnęła wartość 14,3 % (w 2012 r. 14,2%), co sytuowało Śląsk Opolski na 8 miejscu w kraju (średni wskaźnik w Polsce - 13,4 %).

Najwyższą stopę bezrobocia miały powiaty: brzeski (22,6 %), prudnicki (20,8%) i nyski (20,2%), najniższą Miasto Opole (6,9 %).

W 2013 r. **liczba bezrobotnych wzrosła w 5.** (najwięcej w powiecie prudnickim, o 253 osoby), **a spadła w 7. powiatach województwa opolskiego** (najwięcej w powiecie nyskim, o 601).

Natomiast **stopa bezrobocia** - w stosunku do 2012 r., wzrosła w 5 powiatach woj. opolskiego (najwięcej w powiatach brzeskim i prudnickim), a spadła w 6 powiatach (najwięcej w powiecie nyskim), natomiast w powiecie kluczborskim pozostała bez zmian.

Tabela 2. Bezrobocie w woj. opolskim w latach 2011-2013

Lp.	Powiaty	Liczba bezrobotnych według stanu na 31 grudnia				Stopa bezrobocia w proc. (średnioroczna)			
		2011 r.	2012 r.	2013 r.	Wzrost / spadek 2012=100%	2011 r.	2012 r.	2013 r.	Wzrost / spadek w pkt. procentowych do 2012 r.
1.	Brzeski	6 282	6 314	6 905	109,4	20,9	20,5	22,6	+2,1
2.	Głubczycki	3 050	3 368	3 216	95,5	17,9	19,6	19,1	-0,5
3.	Kędzierzyńsko-Kozielski	4 484	4 922	4 980	101,2	12,9	14,0	14,6	+0,6
4.	Kluczborski	3 283	3 231	3 178	98,4	15,3	15,0	15,0	0,0
5.	Krapkowicki	2 531	2 684	2 591	96,5	10,1	10,7	10,6	-0,1
6.	Namysławski	2 608	2 739	2 770	101,1	18,2	18,9	19,4	+0,5
7.	Nyski	8 599	9 567	8 966	93,7	18,9	20,8	20,2	-0,6
8.	Oleski	2 438	2 521	2 455	97,4	10,0	10,5	10,4	-0,1
9.	Opolski	4 715	5 300	5 432	102,5	12,4	13,6	13,8	+0,2
10.	Prudnicki	3 368	3 513	3 766	107,2	18,0	19,3	20,8	+1,5



KAPITAŁ LUDZKI
NARODOWA STRATEGIA SPÓJNOŚCI



UNIA EUROPEJSKA
EUROPEJSKI
FUNDUSZ SPOŁECZNY

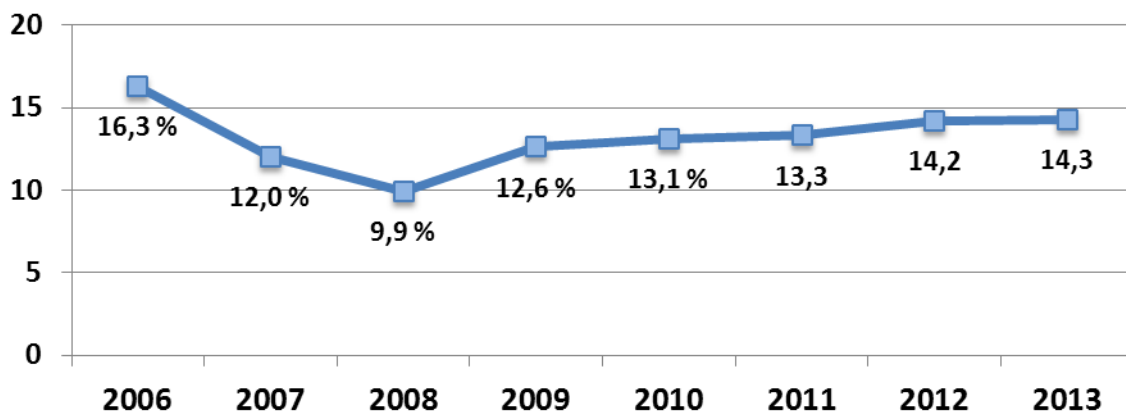


Lp.	Powiaty	Liczba bezrobotnych według stanu na 31 grudnia				Stopa bezrobocia w proc. (średnioroczna)			
		2011 r.	2012 r.	2013 r.	Wzrost / spadek 2012=100%	2011 r.	2012 r.	2013 r.	Wzrost / spadek w pkt. procentowych do 2012 r.
11.	Strzelecki	2 349	2 627	2 492	94,9	10,4	11,3	10,8	-0,5
12.	Miasto Opole	4 322	4 989	4 885	97,9	6,2	7,1	6,9	-0,2
Woj. opolskie - razem		48 029	51 775	51 636	99,7	13,3	14,2	14,3	+0,1

Źródło: obliczenia własne na podstawie statystyk WUP w Opolu (http://wup.opole.pl/dokumenty/Analiza_sytuacji_na_ryнку_pracy_w_2011_roku.pdf, http://wup.opole.pl/dokumenty/Analiza_sytuacji_na_ryнку_pracy_w_2012_roku.pdf oraz http://wup.opole.pl/start/index.php?option=com_content&task=view&id=33&Itemid=63)

Na zmiany stopy bezrobocia i zarejestrowanych bezrobotnych w latach 2011-2013 wpływ miały m. in. spadek liczby ludności województwa, pogorszenie się koniunktury gospodarczej, choć z oznakami poprawy sytuacji w II półroczu 2013 r., oraz struktura ludności regionu ze zmniejszającą się liczbą osób w wieku przedprodukcyjnym i wieku produkcyjnym¹⁷. W efekcie woj. opolskie odczuwa podobne tendencje na rynku pracy jak w innych regionach w Polsce, przy jednoczesnej specyfice i wielkości zagranicznych migracji zarobkowych i bardziej zauważalnego niż w innych województwach zjawiska depopulacji¹⁸.

Wykres 3. Stopa bezrobocia w woj. opolskim w latach 2006 - 2013



Źródło: obliczenia własne na podstawie danych WUP w Opolu

17 Zob. więcej o bezrobociu w woj. opolskim w *Analiza sytuacji na rynku pracy województwa opolskiego w 2013 roku*, Dla Sejmiku Województwa Opolskiego, Wojewódzki Urząd Pracy w Opolu http://wup.opole.pl/dokumenty/Analiza_sytuacji_na_ryнку_pracy_w_2013_roku.pdf (24.03.2014 r. 10⁰⁰)

18 Zob. Ekspertyza wykonana na zlecenie OIS ROPS w Opolu *Wpływ zagranicznych migracji zarobkowych na sytuację społeczno-demograficzną województwa opolskiego* (<http://ois.rops-opole.pl/index.php?id=40>).



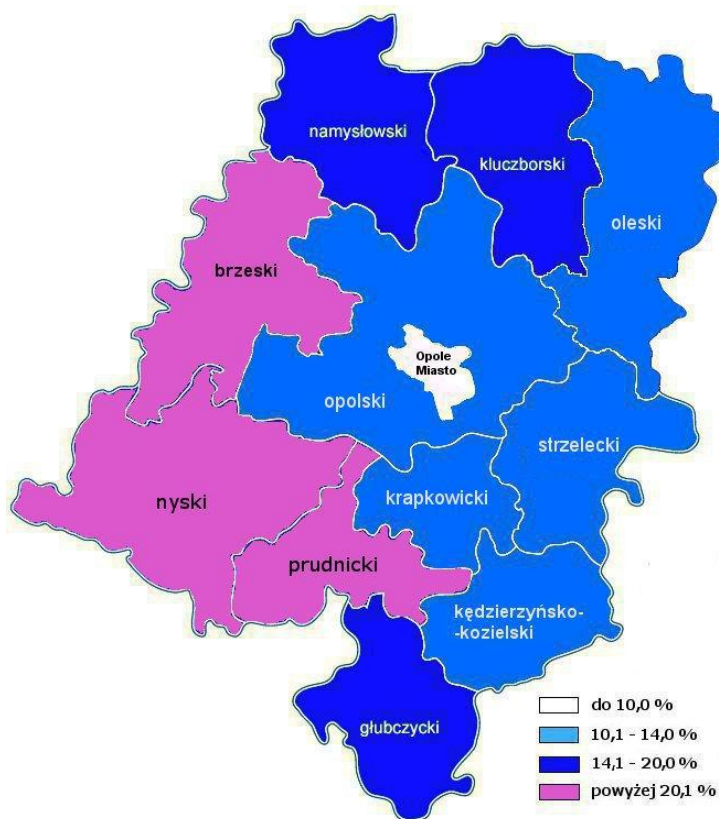
KAPITAŁ LUDZKI
NARODOWA STRATEGIA SPÓJNOŚCI



UNIA EUROPEJSKA
EUROPEJSKI
FUNDUSZ SPOŁECZNY



Mapa 2. Stopa bezrobocia w woj. opolskim wg stanu na 31.12.2013 r.



Źródło: Urząd Statystyczny w Opolu

4. Stopień zagrożenia ubóstwem w woj. opolskim – wyniki badania

Na podstawie obliczeń dokonanych w oparciu o **metodę wzorca rozwoju** opracowano „ranking” gmin – od najmniej do najbardziej zagrożonych ubóstwem w woj. opolskim w 2013 r. Wskaźnik stopnia zagrożenia ubóstwem waha się od najniższej wartości w Kamienniku (0,411) do najwyższej wartości (1) w Reńskiej Wsi.



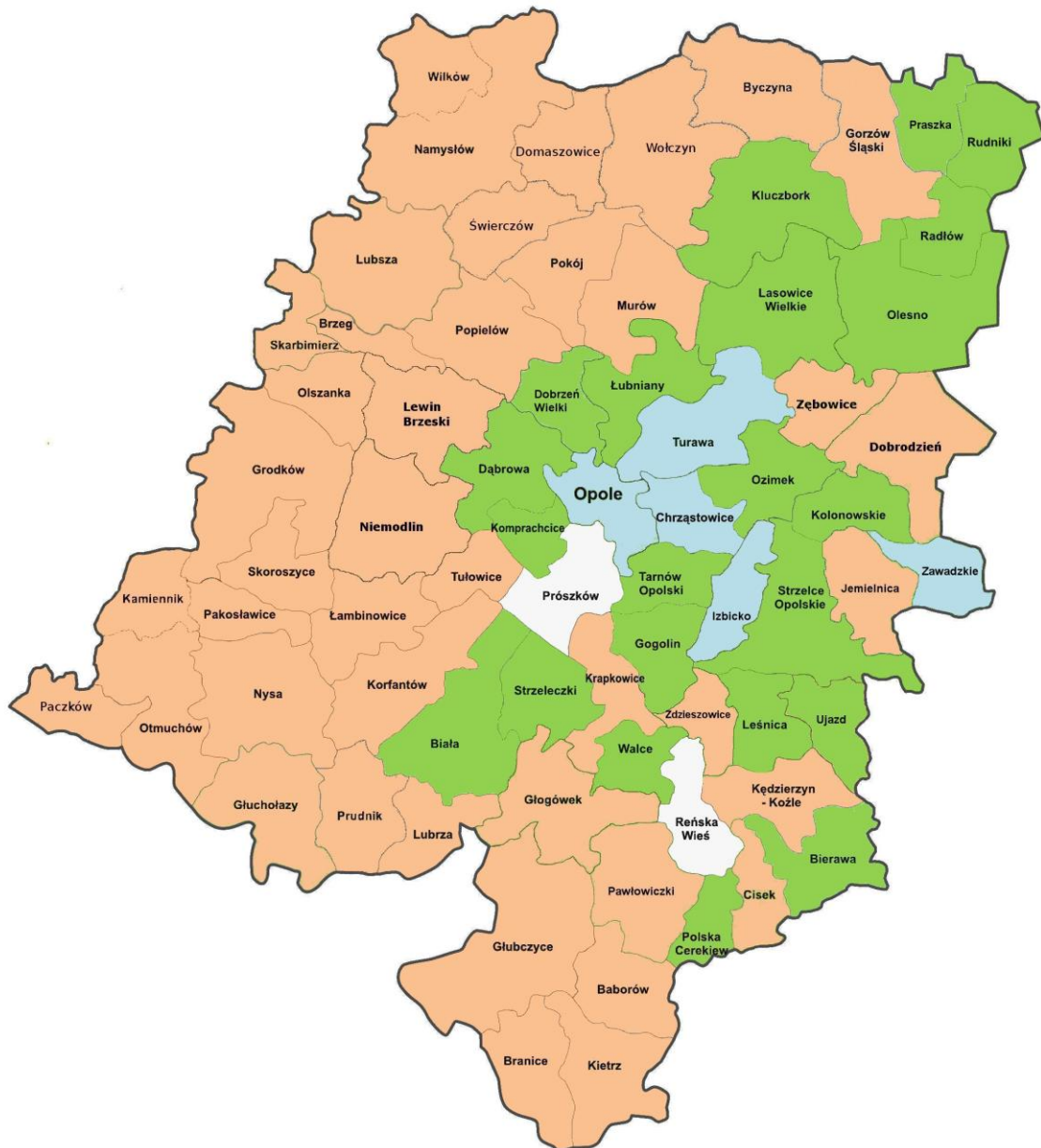
KAPITAŁ LUDZKI
NARODOWA STRATEGIA SPÓJNOŚCI



UNIA EUROPEJSKA
EUROPEJSKI
FUNDUSZ SPOŁECZNY



Mapa 3. Stopień zagrożenia ubóstwem w woj. opolskim
obliczony wg metody wzorca rozwoju – stan na 31.12.2013 r.



Legenda:
 Stopień zagrożenia ubóstwem

wysoki	umiarkowany	niski	bardzo niski
0,000 - 0,500	0,501 - 0,600	0,601 - 0,700	0,701 - 1,000



KAPITAŁ LUDZKI
 NARODOWA STRATEGIA SPÓJNOŚCI



UNIA EUROPEJSKA
 EUROPEJSKI
 FUNDUSZ SPOŁECZNY



Tabela 3. Stopień zagrożenia ubóstwem w woj. opolskim
obliczony wg metody wzorca rozwoju – stan na 31.12.2013 r. – układ gminny

Lp.	Gmina	Wskaźnik miernika rozwoju w 2013 r. (stopień zagrożenia ubóstwem)	Lp.	Gmina	Wskaźnik miernika rozwoju w 2013 r. (stopień zagrożenia ubóstwem)
1.	Reńska Wieś	1	37.	Skarbimierz	0,485
2.	Prószków	0,877	38.	Zębowice	0,483
3.	Turawa	0,675	39.	Głucholazy	0,481
4.	Chrzastowice	0,629	40.	Murów	0,476
5.	Izbicko	0,617	41.	Namysłów	0,474
6.	Zawadzkie	0,616	42.	Skoroszyce	0,472
7.	Opole	0,602	43.	Krapkowice	0,468
8.	Praszka	0,599	44.	Tułowice	0,468
9.	Komprachcice	0,588	45.	Nysa	0,467
10.	Dobrzeń Wlk.	0,588	46.	Lubsza	0,465
11.	Rudniki	0,586	47.	Kietrz	0,462
12.	Strzeleczyki	0,568	48.	Olszanka	0,461
13.	Łubniany	0,556	49.	Popielów	0,461
14.	Olesno	0,550	50.	Brzeg	0,456
15.	Bierawa	0,549	51.	Kędzierzyn-Koźle	0,453
16.	Leśnica	0,548	52.	Korfantów	0,452
17.	Walce	0,546	53.	Głubczyce	0,445
18.	Biała	0,545	54.	Byczyna	0,442
19.	Ozimek	0,545	55.	Baborów	0,441
20.	Strzelce Op.	0,544	56.	Wolczyn	0,440
21.	Lasowice Wlk.	0,540	57.	Łambinowice	0,440
22.	Kolonowskie	0,540	58.	Lubrza	0,440
23.	Dąbrowa	0,536	59.	Paczków	0,436
24.	Gogolin	0,525	60.	Branice	0,435
25.	Tarnów Op.	0,514	61.	Pokój	0,434
26.	Kluczbork	0,514	62.	Grodków	0,434
27.	Ujazd	0,512	63.	Otmuchów	0,428
28.	Polska Cerekiew	0,508	64.	Pakosławice	0,427
29.	Radłów	0,507	65.	Prudnik	0,425
30.	Zdzieszowice	0,499	66.	Świerczów	0,423
31.	Dobrodzień	0,498	67.	Lewin Brzeski	0,418
32.	Cisek	0,497	68.	Domaszowice	0,417
33.	Pawłowiczki	0,496	69.	Niemodlin	0,416
34.	Głogówek	0,490	70.	Wilków	0,412
35.	Jemielnica	0,490	71.	Kamiennik	0,411
36.	Gorzów Śl.	0,486			

Stopień zagrożenia ubóstwem

bardzo niski	niski	umiarkowany	wysoki
--------------	-------	-------------	--------



KAPITAŁ LUDZKI
 NARODOWA STRATEGIA SPÓJNOŚCI



UNIA EUROPEJSKA
 EUROPEJSKI
 FUNDUSZ SPOŁECZNY



Tabela 4. Stopień zagrożenia ubóstwem w woj. opolskim
obliczony wg metody wzorca rozwoju – stan na 31.12.2013 r. – układ powiatowy

Lp.	Powiat / Gmina	Wskaźnik	Lp.	Powiat / Gmina	Wskaźnik
BRZEG			OLESNO		
1.	Brzeg	0,456	1.	Dobrodzień	0,498
2.	Skarbimierz	0,485	2.	Gorzów Śl.	0,486
3.	Grodków	0,434	3.	Olesno	0,550
4.	Lewin Brzeski	0,418	4.	Praszka	0,599
5.	Lubsza	0,465	5.	Radłów	0,507
6.	Olszanka	0,461	6.	Rudniki	0,586
GŁUBCZYCE			7.	Zębowice	0,483
1.	Baborów	0,441	OPOLE		
2.	Branice	0,435	1.	Chrzastowice	0,629
3.	Głubczyce	0,445	2.	Dąbrowa	0,536
4.	Kietrz	0,462	3.	Dobrzeń Wlk.	0,588
KĘDZIERZYN - KOŹLE			4.	Komprachcice	0,588
1.	Kędzierzyn-Koźle	0,453	5.	Łubniany	0,556
2.	Bierawa	0,549	6.	Murów	0,476
3.	Cisek	0,497	7.	Niemodlin	0,416
4.	Pawłowiczki	0,496	8.	Ozimek	0,545
5.	Polska Cerekiew	0,508	9.	Popielów	0,461
6.	Reńska Wieś	1	10.	Prószków	0,877
KLUCZBORK			11.	Tarnów Op.	0,514
1.	Byczyna	0,442	12.	Tułowice	0,468
2.	Kluczbork	0,514	13.	Turawa	0,675
3.	Lasowice Wlk.	0,540	OPOLE MIASTO		
4.	Wołczyn	0,440	1.		0,602
KRAPKOWICE			PRUDNIK		
1.	Gogolin	0,525	1.	Biała	0,545
2.	Krapkowice	0,468	2.	Głogówek	0,490
3.	Strzeleczy	0,568	3.	Lubrza	0,440
4.	Walce	0,546	4.	Prudnik	0,425
5.	Zdzieszowice	0,499	STRZELCE OP.		
NAMYSŁÓW			1.	Izbicko	0,617
1.	Domaszowice	0,417	2.	Jemielnica	0,490
2.	Namysłów	0,474	3.	Kolonowskie	0,540
3.	Pokój	0,434	4.	Leśnica	0,548
4.	Świerczów	0,423	5.	Strzelce Opolskie	0,544
5.	Wilków	0,412	6.	Ujazd	0,512
NYSA			7.	Zawadzkie	0,616
1.	Głuchołazy	0,481	Stopień zagrożenia ubóstwem		
2.	Kamiennik	0,411	bardzo niski		
3.	Korfantów	0,452	niski		
4.	Łambinowice	0,440	umiarkowany		
5.	Nysa	0,467	wysoki		
6.	Otmuchów	0,428			
7.	Paczków	0,436			
8.	Pakosławice	0,427			
9.	Skoroszyce	0,472			



KAPITAŁ LUDZKI
 NARODOWA STRATEGIA SPÓJNOŚCI



UNIA EUROPEJSKA
 EUROPEJSKI
 FUNDUSZ SPOŁECZNY



Metoda *wzorca rozwoju* pozwoliła ustalić, że wysoki stopień zagrożenia ubóstwem w 2013 r. występuje w 42 gminach woj. opolskiego, zlokalizowanych w powiatach:

- nyskim (wszystkie 9 gmin: Głucholazy, Kamiennik, Korfantów, Łambinowice, Nysa, Otmuchów, Paczków, Pakosławice i Skoroszyce);
- brzeskim (wszystkie 6 gmin: Brzeg, Skarbimierz, Grodków, Lewin Brzeski, Lubsza i Olszanka);
- namysłowskim (wszystkie 5 gmin: Domaszowice, Namysłów, Pokój, Świerczów i Wilków);
- głubczyckim (wszystkie 4 gminy: Baborów, Branice, Głubczyce i Kietrz);
- opolskim ziemskim (4 gminy: Murów, Niemodlin, Popielów i Tułowice);
- kędzierzyńsko-kozielskim (3 gminy: Kędzierzyn-Koźle, Pawłowiczki i Cisek);
- prudnickim (3 gminy: Głogówek, Lubrza i Prudnik);
- oleskim (3 gminy: Dobrodzień, Gorzów Śl. i Zębowice);
- kluczborskim (2 gminy: Byczyna i Wołczyn);
- krapkowickim (2 gminy: Krapkowice i Zdieszowice);
- strzeleckim (Jemielnica).

Umiarkowany stopień ubóstwa odnotowano w 22 gminach, tj. w powiatach:

- opolskim ziemskim (6 gmin: Dąbrowa, Dobrzeń Wlk., Komprachcice, Łubniany, Ozimek, Tarnów Op.);
- strzeleckim (4 gminy: Kolonowskie, Leśnica, Strzelce Op. i Ujazd);
- oleskim (4 gminy: Olesno, Praszka, Radłów i Rudniki);
- krapkowickim (3 gminy: Gogolin, Strzeleczyki i Walce);
- kędzierzyńsko-kozielskim (2 gminy: Bierawa i Polska Cerekiew);
- kluczborskim (2 gminy: Kluczbork i Lasowice Wlk.);
- prudnickim (Biała).

Niski stopień ubóstwa występuje w 5 gminach znajdujących się powiatach:

- opolskim ziemskim (2 gminy: Chrząstowice i Turawa);
- strzelecki (2 gminy: Izbicko i Zawadzkie);
- Opole Miasto.

Natomiast bardzo niski stopień zagrożenia ubóstwem odnotowano w 2 gminach w powiatach:

- opolskim ziemskim (Prószków);
- kędzierzyńsko-kozielskim (Reńska Wieś).

W 2013 r. – w porównaniu do 2012 r. - liczba gmin o wysokim stopniu zagrożenia ubóstwem wzrosła o 5 (do 42 gmin). Także o 5 zmniejszyła się liczba gmin o umiarkowanym stopniu ubóstwa (do 22 gmin). Natomiast bez zmian pozostała liczba gmin o: niskim (5 gmin) oraz bardzo niskim (2 gminy) stopniu zagrożenia ubóstwem.

W 2013 r. w 4 powiatach: brzeskim, głubczyckim, namysłowskim i nyskim wszystkie gminy należały do grupy o wysokim stopniu zagrożenia ubóstwem (w 2012 r. były 3 takie powiaty: głubczycki, namysłowski i nyski).

W powiatach: kędzierzyńsko-kozielskim i oleskim (z 2 do 3 gmin) zwiększyła się liczba gmin o wysokim stopniu zagrożenia ubóstwem. Bez zmian pozostała liczba gmin o takim stopniu zagrożenia ubóstwem w powiecie strzeleckim (jedna gmina, przy czym w 2013 r. była to Jemielnica, a w 2012 r. Ujazd) i powiecie kluczborskim (2 gminy: Byczyna i Wołczyn). Natomiast w powiecie brzeskim jedyna gmina, która w 2012 r. należała do gmin o umiarkowanym ubóstwie (Lubsza), w 2013 r. znalazła się, podobnie jak pozostałe gminy powiatu, w grupie o wysokim stopniu zagrożenia ubóstwem.



KAPITAŁ LUDZKI
NARODOWA STRATEGIA SPÓJNOŚCI



UNIA EUROPEJSKA
EUROPEJSKI
FUNDUSZ SPOŁECZNY



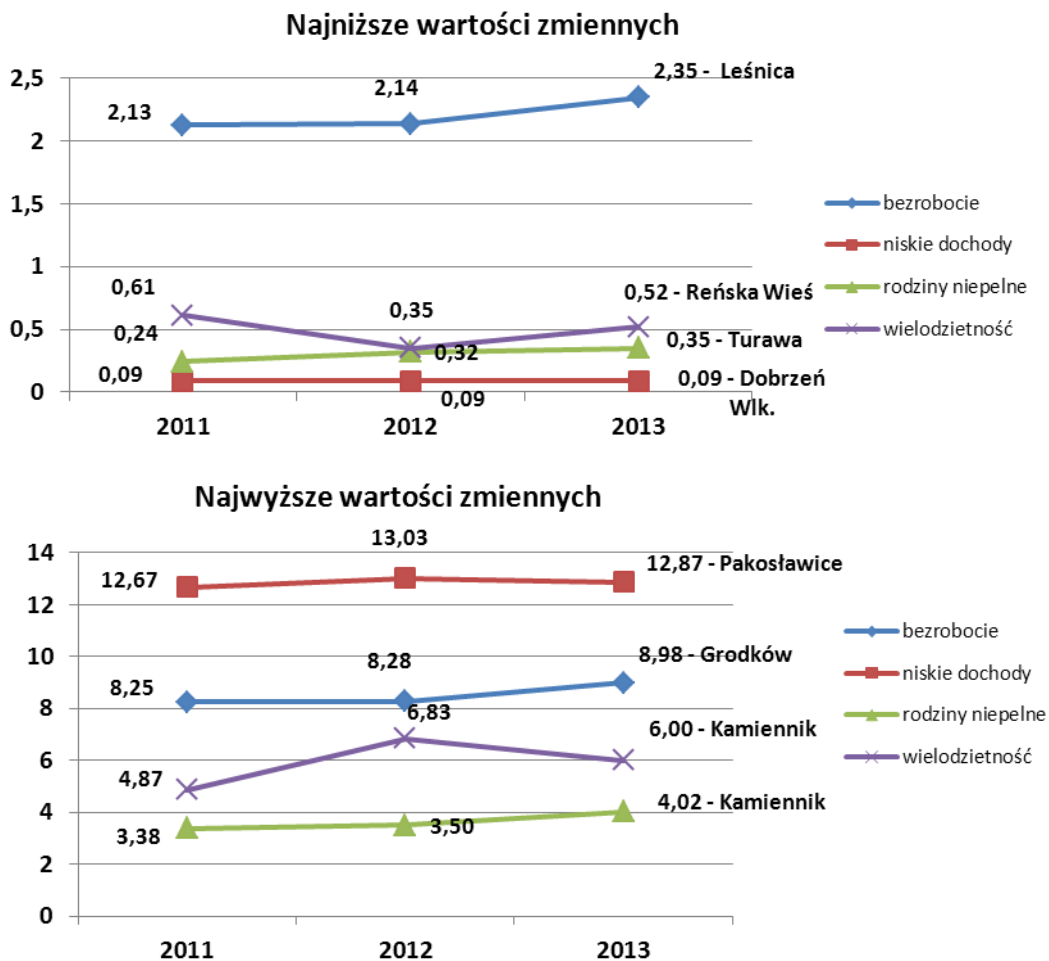
W 2013 r., tj. tak samo jak w 2012 r. - w każdym z powiatów woj. opolskiego, z wyjątkiem Miasta Opola, występowała gmina lub gminy o wysokim stopniu zagrożenia ubóstwem.

W latach 2012-2013 r. bez zmian pozostała liczba gmin o: bardzo niskim (Reńska Wieś i Prószków) oraz niskim stopniu zagrożenia ubóstwem (5 gmin: Turawa, Chrząstowice, Opole oraz w 2013 r. Izbicko i Zawadzkie, a w 2012 r. były to: Dobrzeń Wlk. i Praszka).

W 2013 r. najniższa wartość miary rozwoju wynosząca 0,411 była niższa niż rok wcześniej o 0,012 pkt (w 2012 r. wyniosła 0,423, a w 2011 r. - 0,424)

W 2013 r. - podobnie jak w latach 2010-2012, wiele gmin uzyskało identyczne lub podobne wskaźniki, zwłaszcza w grupach o wysokim i umiarkowanym stopniu zagrożenia ubóstwem. Jednocześnie różnice między wskaźnikami większości gmin są na tyle małe, że zakwalifikowanie gminy do grupy o wysokim lub umiarkowanym stopniu zagrożenia ubóstwem wynika z przyjętego podziału. W konsekwencji, choć wiele gmin uzyskało wskaźniki zbliżone do połowy miernika rozwoju (0,500), wzrosła liczba gmin o wysokim stopniu zagrożenia ubóstwem, a zmniejszyła się grupa gmin o umiarkowanym stopniu ubóstwa. Przy czym wszystkie gminy w wysokim stopniu zagrożone ubóstwem znajdują się na górnej granicy skali, przyjętej do jego określenia (najniższy wskaźnik między 0 - 0,500 ma Kamiennik – 0,411).

Wykres 4. Najniższe i najwyższe wartości zmiennych przyjętych do obliczenia stopnia zagrożenia ubóstwem w woj. opolskim w latach 2011-2013



KAPITAŁ LUDZKI
NARODOWA STRATEGIA SPÓJNOŚCI



UNIA EUROPEJSKA
EUROPEJSKI
FUNDUSZ SPOŁECZNY



5. Wsparcie dla osób zagrożonych ubóstwem w woj. opolskim

5.1 Pomoc środowiskowa

W 2013 r. pomocą społeczną w województwie opolskim objęto 40 853 osoby i rodziny, tj. 5,7% więcej niż w 2012 r. Stanowiło to 4,1% mieszkańców województwa. Z uwagi na jednoczesny spadek liczby mieszkańców (o 0,5%) wskaźnik ten wzrósł jedynie o 0,3 p. proc. (w 2012 r. wynosił 3,8%)

Na wzrost liczby świadczeniobiorców wpływ miało przede wszystkim podwyższenie kryterium dochodowego w pomocy społecznej (od 1 października 2012 r.):

- ✓ dla osoby samotnie gospodarującej - z 477 zł do 542 zł, tj. o 14% ,
- ✓ dla osoby w rodzinie – z 351 zł do 456 zł, tj. o prawie 30%.

W wyniku tej zmiany zwiększyła się liczba świadczeniobiorców o ogółem 2 189 osób (5,7%), w tym szczególnie osób otrzymujących zasiłki stałe (o prawie 8%) i zasiłki okresowe (o 15%).

W 2013 r. w układzie terytorialnym województwa - w porównaniu do poprzedniego roku, wzrost liczby klientów pomocy społecznej zanotowano w większości powiatów (najbardziej w powiecie nyskim – o 14% i krapkowickim – o 13%), z wyjątkiem powiatów: głubczyckiego i namysłowskiego, gdzie wystąpił spadek liczby klientów odpowiednio o 1,5% i 3,1%.

Podobnie jak w latach poprzednich, najwyższy wskaźnik udziału korzystających z pomocy społecznej do liczby mieszkańców występuje w powiatach: namysłowskim – 6,3%, głubczyckim – 5,9% oraz nyskim i prudnickim – 5,2%.

Tabela 5. Liczba osób i rodzin objętych pomocą ośrodków pomocy społecznej w latach 2012-2013 w woj. opolskim wg powiatów *

Lp.	Powiaty	2012 r.	Wskaźnik do liczby mieszkańców powiatu	2013 r.	Wskaźnik do liczby mieszkańców powiatu	Dynamika wartość procentowa (2013 r. do 2012 r.)
1	Ogółem, z tego:	38 664	3,8	40 853	4,1	105,7
2	BRZEG	3 911	4,2	4 250	4,6	108,7
3	GŁUBCZYCE	2 828	5,9	2 786	5,9	98,5
4	KĘDZIERZYN-KOŹLE	3 466	3,5	3 743	3,8	108,0
5	KLUCZBORK	3 059	4,5	3 144	4,7	102,8
6	KRAPKOWICE	2 094	3,2	2 365	3,6	112,9
7	NAMYSŁÓW	2 779	6,5	2 693	6,3	96,9
8	NYSA	6 404	4,5	7 295	5,2	113,9
9	OLESNO	2 224	3,4	2 295	3,5	103,2
10	OPOLE -ziemski	4 613	3,5	4 691	3,5	101,7
11	OPOLE MIASTO	2 120	1,7	2 271	1,9	107,1
12	PRUDNIK	2 968	5,2	2 968	5,2	100,0
13	STRZELCE OPOLSKIE	2 198	2,9	2 352	3,1	107,0

* bez wsparcia udzielonego przez powiatowe centra pomocy rodzinie

Źródło: opracowanie własne na podstawie sprawozdań MPIPS-03 z udzielonych świadczeń pomocy społecznej, pieniężnych w naturze i usługach za lata 2012-2013

5.2 Koszt pomocy środowiskowej w 2013 r.

Poniższe dane uwzględniają całkowity koszt świadczeń udzielonych przez ośrodki pomocy społecznej woj. opolskiego w latach 2012-2013. Koszt ten uwzględnia:



KAPITAŁ LUDZKI
NARODOWA STRATEGIA SPÓJNOŚCI



UNIA EUROPEJSKA
EUROPEJSKI
FUNDUSZ SPOŁECZNY



Projekt współfinansowany ze środków Unii Europejskiej w ramach Europejskiego Funduszu Społecznego

1. świadczenia pieniężne (zasiłki stałe, zasiłki okresowe i zasiłki celowe);
2. świadczenia niepieniężne (posiłki, usługi opiekuńcze i specjalistyczne usługi opiekuńcze, udzielnie schronienia, ubrania, sprawienie pogrzebu itp.).

W 2013 r. koszt pomocy środowiskowej wyniósł 91 249 tys. zł i w stosunku do 2012 r. **wzrósł o 17,0%**, w tym:

- ✓ koszt zasiłków stałych wzrósł o 23%;
- ✓ koszt zasiłków okresowych wzrósł o prawie 40% (przy czym o ponad 40% wzrosła dotacja budżetu państwa, a środki własne gmin przeznaczone na ten cel spadły o 13%);

Koszt zasiłków celowych - w porównaniu do 2012 r., zmniejszył się o 6,6%, natomiast koszt pozostałych świadczeń (głównie posiłków i usług opiekuńczych oraz specjalistycznych usług opiekuńczych) wzrósł o ponad 8%.

Tabela 6. Koszt świadczeń pomocy społecznej woj. opolskiego w latach 2012-2013

Lp.	Wyszczególnienie	Koszt środowiskowej pomocy społecznej w zł w latach		
		2012 r.	2013 r.	Wzrost/spadek 2012 r.=100%
1	Koszt pomocy środowiskowej - ogółem	78 023 952	91 248 590	117,0
<i>w tym:</i>				
2	zasiłki stałe	14 332 362	17 578 824	122,7
3	zasiłki okresowe	23 489 578	32 858 919	139,9
4	<i>dotacja budżetu państwa</i>	<i>23 187 091</i>	<i>32 595 950</i>	140,6
5	<i>środki własne gminy</i>	<i>302 487</i>	<i>262 969</i>	86,9
6	zasiłki celowe	18 258 289	17 049 661	93,4
7	pozostałe świadczenia (posiłki, usługi opiekuńcze, inne)	21 943 723	23 761 186	108,3
8	Liczba świadczeniobiorców	38 664	40 853	105,7
9	Liczba mieszkańców	1 010 203	1 005 945	99,6
10	Średnia - roczna wartość pomocy ogółem dla beneficjenta w zł (w.1 do w. 8)	2 018	2 234	110,7
11	Średnia - roczna wartość zasiłków pieniężnych w zł (w. 2+3+6 do w. 8)	1 450	1 652	113,9
12	Średnia roczna wartość pomocy w zł na 1 mieszkańca (w. 1 do w. 9)	77	91	118,2

Źródło: opracowanie własne na podstawie sprawozdania z udzielonych świadczeń pomocy społecznej, pieniężnych, w naturze i usługach MPiPS-03 za lata 2012-2013

Średnia – roczna wartość pomocy przypadająca w 2013 r. na jednego świadczeniobiorcę wyniosła 2 234 zł i była o prawie 11 % większa niż w 2012 r. Dotyczy to zwłaszcza zasiłków stałych i okresowych, których wysokość jest wynikiem różnicy między dochodem osoby/rodziny a ustalonym dla niej kryterium dochodowym.

Przeciętna, miesięczna wartość:

- ✓ zasiłku stałego wzrosła z 375 zł do 429 zł (o 14%);
- ✓ zasiłku okresowego – z 298 zł do 351 zł (o 18%).

W przypadku zasiłku celowego można ustalić jedynie wartość rocznej pomocy, która spadła z 825 zł do 715 zł, tj. o 13,3%.



KAPITAŁ LUDZKI
NARODOWA STRATEGIA SPÓJNOŚCI



UNIA EUROPEJSKA
EUROPEJSKI
FUNDUSZ SPOŁECZNY



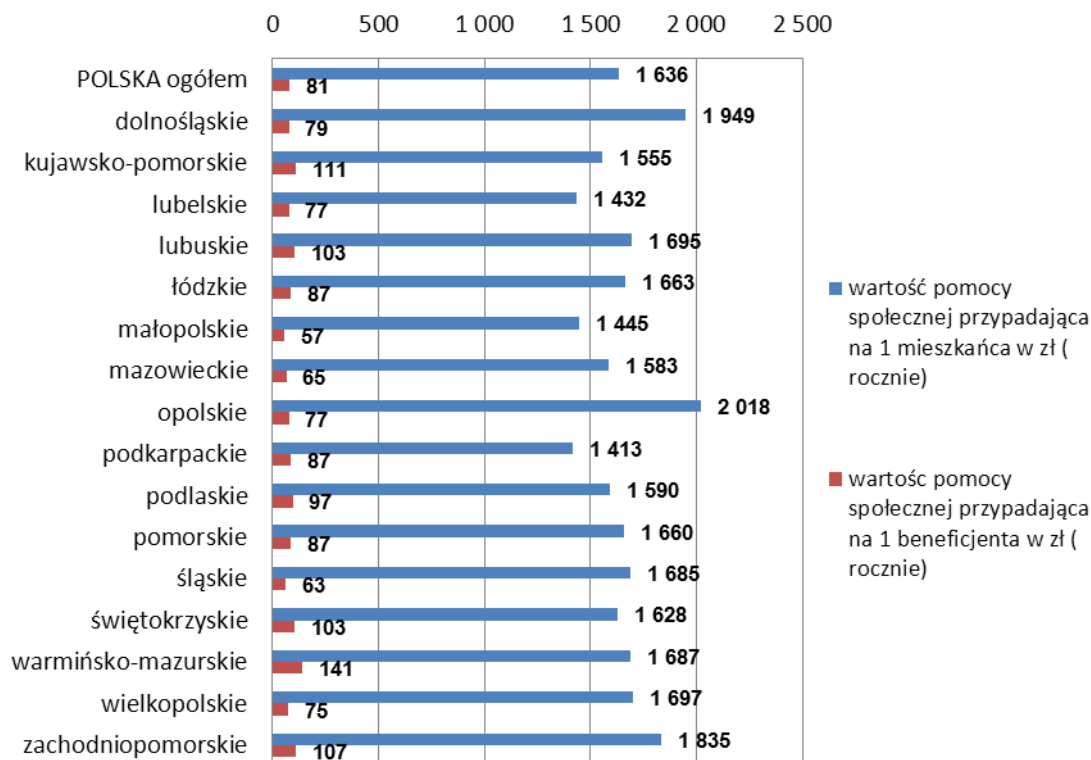
Tabela 7. Średnia wysokość świadczeń pieniężnych pomocy społecznej w woj. opolskim w latach 2012-2013

Lp.	Formy pomocy pieniężnej	2012 r.	2013 r.	Wzrost/spadek 2012 r.=100%
1	ZASIŁKI STAŁE			
2	liczba świadczeniobiorców	3 895	4 201	107,9
3	liczba świadczeń	38 169	41 000	107,4
4	koszt świadczeń w zł	14 332 362	17 578 824	122,7
5	Średnia wartość 1 zasiłku	375	429	114,4
6	ZASIŁKI OKRESOWE			
7	liczba świadczeniobiorców	12 554	14 441	115,0
8	liczba świadczeń	78 758	93 618	118,9
9	koszt świadczeń w zł	23 489 578	32 858 919	139,9
10	Średnia wartość 1 zasiłku	298	351	117,8
11	ZASIŁKI CELOWE			
12	liczba świadczeniobiorców	22 130	23 851	107,8
13	koszt świadczeń w zł	18 258 289	17 049 661	93,4
14	Średnia, roczna wartość 1 zasiłku	825	715	86,7

Zródło: obliczenia własne na podstawie Sprawozdania MPiPS-03 z udzielonych świadczeń pomocy społecznej, pieniężnych, w naturze i usługach za lata 2012-2013

W 2012 r. województwo opolskie zajmowało pierwszą pozycję w kraju pod względem wartości pomocy społecznej na 1 beneficjenta (średnia wysokość 2 018 zł), przy jednocześnie nieco niższej niż średnia w kraju wartości pomocy przypadającej na 1 mieszkańca (77 zł)¹⁹.

Wykres 5. Roczna wartość pomocy na 1 beneficjenta pomocy społecznej i 1 mieszkańca w Polsce w 2012 r. wg województw



¹⁹ Pomoc społeczna i opieka nad dzieckiem i rodziną w 2012 roku, GUS 2012, http://www.stat.gov.pl/gus/5840_11115_PLK_HTML.htm (5.03.2014 r., godz. 9²⁰)



Średnia wartość pomocy przypadająca na 1 beneficjenta w kraju w 2012 r. wynosiła 1 636 zł, a na mieszkańca 81 zł.

Ze względu na wysokość udzielanej pomocy w Polsce wyróżniono 4 grupy województw:

- ❖ **Grupa 1.** - Województwa udzielające pomocy o wartościach niższych niż średnie w kraju – na beneficjenta i mieszkańca (lubelskie, małopolskie, mazowieckie);
- ❖ **Grupa 2.** - Województwa, gdzie średnie kwoty przypadające na mieszkańca są wyższe niż średnia w kraju, ale niższe są wartości pomocy przypadającej na 1 beneficjenta (kujawsko-pomorskie, podkarpackie, podlaskie i świętokrzyskie);
- ❖ **Grupa 3.** - Województwa, gdzie średnie kwoty przypadające na mieszkańca są niższe niż średnia w kraju, ale wartości pomocy na 1 beneficjenta przekracza średnią kwotę w kraju (dolnośląskie, opolskie, śląskie i wielkopolskie);
- ❖ **Grupa 4.** Województwa udzielające pomocy o wartościach wyższych niż średnie w kraju – na beneficjenta i mieszkańca (lubuskie, łódzkie, pomorskie, warmińsko-mazurskie i zachodniopomorskie).

Tabela 8. Wartość pomocy społecznej udzielonej w 2012 r. wg województw
(na 1 beneficjenta pomocy społecznej i 1 mieszkańca województwa)

Województwo	Wartość pomocy na 1 beneficjenta pomocy społecznej	Wartość pomocy na 1 mieszkańca
dolnośląskie	1 949	79
kujawsko-pomorskie	1 555	111
lubelskie	1 432	77
lubuskie	1 695	103
łódzkie	1 663	87
małopolskie	1 445	57
mazowieckie	1 583	65
opolskie	2 018	77
podkarpackie	1 413	87
podlaskie	1 590	97
pomorskie	1 660	87
śląskie	1 685	63
świętokrzyskie	1 628	103
warmińsko-mazurskie	1 687	141
wielkopolskie	1 697	75
zachodniopomorskie	1 835	107
ŚREDNIA W POLSCE	1 636	81

Źródło: obliczenia własne na podstawie: Pomoc społeczna i opieka nad dzieckiem i rodziną w 2012 roku, GUS 2012, http://www.stat.gov.pl/gus/5840_11115_PLK_HTML.htm (5.03.2014 r., godz. 10²⁰)



KAPITAŁ LUDZKI
NARODOWA STRATEGIA SPÓJNOŚCI



UNIA EUROPEJSKA
EUROPEJSKI
FUNDUSZ SPOŁECZNY



Projekt współfinansowany ze środków Unii Europejskiej w ramach Europejskiego Funduszu Społecznego

5.3 Miara rozwoju a pomoc pieniężna udzielana przez ośrodki pomocy społecznej woj. opolskiego w 2013 r.

Podobnie jak w ubiegłym roku – w tegorocznej analizie dokonano porównania gmin pod względem całkowitego kosztu udzielonych świadczeń, co wynika z faktu, iż gminy stosują różne zasady podziału dostępnych środków finansowych – przeznaczając większą ich część na przykład na wypłatę świadczeń pieniężnych (więcej niż inne gminy przeznaczają na zasiłki celowe na zakup żywności), a inne – w większym zakresie finansują świadczenia rzeczowe (zakup posiłku w szkole). Ponadto – w wielu gminach potrzeby w zakresie świadczeń pomocy społecznej są zróżnicowane, co ma wpływ nie tylko na wysokość świadczeń, ale przede wszystkim ich strukturę.

Dlatego też w celu zapewnienia większej porównywalności danych, przyjęto do obliczeń ogólny koszt świadczeń udzielonych w każdej gminie i odniesiono go do liczby osób i rodzin, którym decyzją przyznano świadczenie.

W 2013 r. łączny koszt świadczeń z pomocy społecznej (środowiskowej) udzielonej w gminach woj. opolskiego wyniósł **91 249 tys. zł**, z tego przeznaczono:

- 17 579 tys. zł na wypłatę zasiłków stałych (dotacja budżetu państwa);
- 32 859 tys. zł na zasiłki okresowe (w tym 263 tys. zł stanowiły środki własne gmin, a 32 596 tys. zł dotacja budżetu państwa);
- 17 050 tys. zł na zasiłki celowe;
- 23 761 tys. zł na pozostałe świadczenia, w tym głównie na:
 - zakup posiłków - 11 109 tys. zł;
 - realizację usług opiekuńczych i specjalistycznych usług opiekuńczych – 10 795 tys. zł;
 - inne świadczenia rzeczowe i finansowe – 1 857 tys. zł (schronienie, odzież, sprawienie pogrzebu itp.).

W 2013 r. średnioroczna wartość pomocy przypadająca na beneficjenta pomocy społecznej w woj. opolskim wyniosła 2 234 zł (o 216 zł więcej niż w 2012 r.);

Wysokość pomocy społecznej (środowiskowej) przypadającej na jednego świadczeniobiorcę pomocy społecznej i mieszkańca gminy porównano z gminami województwa według stopnia zagrożenia ubóstwem.



KAPITAŁ LUDZKI
NARODOWA STRATEGIA SPÓJNOŚCI



UNIA EUROPEJSKA
EUROPEJSKI
FUNDUSZ SPOŁECZNY



5.3.1 Wysokość świadczeń pomocy społecznej przypadająca na świadczeniobiorcę pomocy społecznej

Tabela 9. Koszt pomocy społecznej (środowiskowej) w gminach o bardzo niskim i niskim wskaźniku zagrożenia ubóstwem w 2013 r. przypadający na 1 świadczeniobiorcę i 1 mieszkańca gminy

Gmina	Miernik rozwoju	Koszt pomocy środowiskowej udzielonej w gminie w 2013 r. (w zł)	Koszt pomocy przypadający na 1 świadczeniobiorcę w zł w:		Wzrost / spadek 2012 r. =100%	Koszt pomocy przypadający na 1 mieszkańca gminy w 2013 r. w zł
			2012 r.	2013 r.		
Reńska Wieś	1,000	316 944	1 433	1 969	137	38
Prószków	0,877	763 030	3 909	3 995	102	78
Turawa	0,675	251 770	1 781	1 667	94	26
Chrzastowice	0,629	194 315	1 066	1 150	108	29
Izbicko	0,617	182 140	1 690	1 702	101	34
Zawadzkie	0,616	766 634	2 281	2 089	92	64
Opole Miasto	0,602	6 672 070	2 876	2 938	102	55

W 2013 r. w części gmin o niskim i bardzo niskim stopniu zagrożenia ubóstwem zaobserwowano wzrost wartości świadczeń przypadających na 1 świadczeniobiorcę pomocy społecznej, zwłaszcza w Reńskiej Wsi (o 37%) i Chrzastowicach (o 8%). W pozostałych gminach wartości świadczeń prawie nie zmieniły się (Prószków, Izbicko i Opole Miasto) lub spadły (najbardziej w Zawadzkim o 8%).

Tabela 10. Koszt pomocy społecznej (środowiskowej) w gminach o umiarkowanym stopniu zagrożenia ubóstwem w 2013 r. przypadający na 1 świadczeniobiorcę i 1 mieszkańca gminy

Gmina	Miernik rozwoju	Koszt pomocy środowiskowej udzielonej w gminie w 2013 r. (w zł)	Koszt pomocy przypadający na 1 świadczeniobiorcę w zł w:		Wzrost / spadek 2012 r. =100%	Koszt pomocy przypadający na 1 mieszkańca gminy w 2013 r. w zł
			2012 r.	2013 r.		
Praszka	0,599	780 144	1 795	1 975	110	57
Komprachcice	0,588	561 908	1 771	2 284	129	50
Dobrzeń Wlk.	0,588	823 991	1 058	1 076	102	57
Rudniki	0,586	402 867	1 270	1 399	110	49
Strzelczki	0,568	330 894	2 055	2 236	109	44
Łubniany	0,556	540 899	1 523	1 803	118	56
Olesno	0,550	1 014 164	1 494	1 612	108	56
Bierawa	0,549	745 659	3 640	3 904	107	96
Leśnica	0,548	277 645	1 429	1 551	109	34
Walce	0,546	188 628	1 010	1 367	135	34
Biała	0,545	917 207	2 596	2 893	111	84
Ozimek	0,545	1 529 595	1 932	2 516	130	77
Strzelce Op.	0,544	1 942 308	1 833	1 869	102	62



KAPITAŁ LUDZKI
NARODOWA STRATEGIA SPÓJNOŚCI



UNIA EUROPEJSKA
EUROPEJSKI
FUNDUSZ SPOŁECZNY



Gmina	Miernik rozwoju	Koszt pomocy środowiskowej udzielonej w gminie w 2013 r. (w zł)	Koszt pomocy przypadający na 1 świadczeniobiorcę w zł w:		Wzrost / spadek 2012 r. =100%	Koszt pomocy przypadający na 1 mieszkańca gminy w 2013 r. w zł
			2012 r.	2013 r.		
Lasowice Wlk.	0,540	390 909	2 162	2 812	130	56
Kolonowskie	0,540	616 882	2 657	2 830	107	103
Dąbrowa	0,536	356 818	1 471	1 629	111	37
Gogolin	0,525	847 156	2 457	1 979	81	68
Tarnów Op.	0,514	593 879	1 905	2 091	110	61
Kluczbork	0,514	2 928 525	1 457	1 721	118	80
Ujazd	0,512	363 639	1 439	1 534	107	58
Polska Cerekiew	0,508	402 831	2 172	2 238	103	95
Radłów	0,507	285 927	2 163	2 599	120	64

W grupie gmin o umiarkowanym stopniu zagrożenia ubóstwem wartość pomocy przypadającej na 1 świadczeniobiorcę spadła w 2013 r. jedynie w Gogolinie (o prawie 20%). W pozostałych gminach wystąpił wzrost wartości udzielonych świadczeń, w tym najwięcej w Walcach (o 35%), Ozimku i Lasowicach Wielkich (o 30%) oraz Komprachcicach (o 29%).

Tabela 11. Koszt pomocy społecznej (środowiskowej) w gminach o wysokim stopniu zagrożenia ubóstwem w 2013 r. przypadający na 1 świadczeniobiorcę i 1 mieszkańca gminy

Gmina	Miernik rozwoju	Koszt pomocy środowiskowej udzielonej w gminie w 2013 r. (w zł)	Koszt pomocy przypadający na 1 świadczeniobiorcę w zł w:		Wzrost / spadek 2012 r. =100%	Koszt pomocy przypadający na 1 mieszkańca gminy w 2013 r. w zł
			2012 r.	2013 r.		
Zdzieszowice	0,499	761 003	1 569	1 658	106	47
Dobrodzień	0,498	733 799	1 559	1 978	127	73
Cisiek	0,497	434 978	1 958	2 231	114	74
Pawłowiczki	0,496	794 571	2 039	2 372	116	101
Głogówek	0,490	981 533	1 845	2 326	126	72
Jemielnica	0,490	429 394	2 141	2 095	98	60
Gorzów Śl.	0,486	528 465	1 652	1 779	108	73
Skarbimierz	0,485	673 002	2 496	2 828	113	87
Zębowice	0,483	322 840	1 645	1 575	96	86
Głucholazy	0,481	2 800 805	1 985	2 555	129	113
Murów	0,476	346 832	1 523	1 761	116	62
Namysłów	0,474	1 429 467	1 489	1 508	101	56
Skoroszyce	0,472	380 530	1 619	1 469	91	60
Krapkowice	0,468	2 445 153	2 021	2 051	101	105
Tułowice	0,468	461 024	1 942	2 271	117	88
Nysa	0,467	7 120 329	2 338	2 778	119	122
Lubsza	0,465	674 628	1 684	1 879	112	75
Kietrz	0,462	1 215 623	1 770	2 333	132	107
Olszanka	0,461	290 076	1 530	1 791	117	58
Popielów	0,461	696 329	1 445	1 658	115	85
Brzeg	0,456	3 623 863	2 110	2 208	105	98
Kędzierzyn-Koźle	0,453	6 570 738	2 359	2 451	104	104
Korfantów	0,452	919 425	2 243	2 358	105	100
Głubczyce	0,445	3 756 057	2 545	2 861	112	163
Byczyna	0,442	816 054	1 235	1 520	123	86
Baborów	0,441	1 205 764	2 410	2 920	121	194



KAPITAŁ LUDZKI
NARODOWA STRATEGIA SPÓJNOŚCI



UNIA EUROPEJSKA
EUROPEJSKI
FUNDUSZ SPOŁECZNY



Gmina	Miernik rozwoju	Koszt pomocy środowiskowej udzielonej w gminie w 2013 r. (w zł)	Koszt pomocy przypadający na 1 świadczeniobiorcę w zł w:		Wzrost / spadek 2012 r. =100%	Koszt pomocy przypadający na 1 mieszkańca gminy w 2013 r. w zł
			2012 r.	2013 r.		
Wołczyn	0,440	1 478 649	1 680	1 930	115	106
Łambinowice	0,440	826 417	1 800	2 210	123	106
Lubrza	0,440	404 226	1 149	1 837	160	93
Paczków	0,436	1 646 173	1 958	2 243	115	126
Branice	0,435	1 467 478	2 504	2 723	109	213
Pokój	0,434	783 365	1 135	1 478	130	146
Grodków	0,434	1 677 290	1 622	1 866	115	85
Otmuchów	0,428	1 829 174	2 146	1 846	86	131
Pakosławice	0,427	554 716	1 342	1 576	117	115
Prudnik	0,425	5 815 546	2 612	2 895	111	208
Świerczów	0,423	811 376	1 400	1 827	131	230
Lewin Brzeski	0,418	1 970 235	2 019	2 072	103	146
Domaszowice	0,417	769 081	1 731	1 928	111	209
Niemodlin	0,416	2 459 311	2 301	2 625	114	183
Wilków	0,412	861 714	1 954	2 316	119	187
Kamiennik	0,411	1 492 179	2 215	2 784	126	411

W gminach o wysokim stopniu zagrożenia ubóstwem największy wzrost wartości świadczeń w 2013 r. wystąpił w Lubrzy (o 60%), Kietrzu (o 32%), Świerczowie (o 31%), Pokoju (o 30%), Głuchołazach (o 29%), Dobrodzieniu (o 27%) i Kamienniku (o 26%).

Spadek kosztu pomocy środowiskowej zanotowano w Skoroszycach, Jemielnicy oraz - najbardziej, w Otmuchowie (spadek o 14%).

5.3.2 Wysokość świadczeń pomocy społecznej przypadająca na mieszkańca gminy

W 2013 r. średnioroczna wartość pomocy społecznej przypadając na 1 mieszkańca województwa wynosiła 91 zł i wahała się od 26 zł w Turawie do 411 zł w Kamienniku.

Wartość tego wskaźnika zależy od procentowego udziału liczby beneficjentów pomocy społecznej wśród mieszkańców gminy (im większy udział osób objętych pomocą społeczną, tym wartość wskaźnika jest większa). Stąd średnia pomoc przypadając w 2013 r. na 1 mieszkańca jest największa w gminach o wysokim stopniu zagrożenia ubóstwem, czyli w gminach, w których udział beneficjentów pomocy społecznej wśród mieszkańców jest najwyższy (wynosi 7% i więcej) Są to:

- ❖ Otmuchów (średnioroczna wartość pomocy na 1 mieszkańca -131 zł), Lewin Brzeski (146 zł) i Prudnik (208 zł) - o udziale procentowym beneficjentów wynoszącym 7%;
- ❖ Branice (213 zł) i Wilków (187 zł) - o udziale wynoszącym 8%;
- ❖ Pokój (146 zł) i Pakosławice (115 zł) – o udziale wynoszącym 10%;
- ❖ Domaszowice (209 zł), Świerczów (230 zł) i Kamiennik (411 zł) - o udziale większym niż 10%.

Wymienione gminy mają najniższe wskaźniki miary rozwoju (poniżej 0,436), co sytuuje je w grupie gmin w wysokim stopniu zagrożonych ubóstwem.

Jednocześnie w gminach o bardzo niskim i niskim stopniu zagrożenia ubóstwem wartości pomocy przypadające na 1 mieszkańca są najniższe w województwie (mniejsze niż



KAPITAŁ LUDZKI
NARODOWA STRATEGIA SPÓJNOŚCI



UNIA EUROPEJSKA
EUROPEJSKI
FUNDUSZ SPOŁECZNY



80 zł). Są to: Turawa (26 zł), Chrzastowice (29 zł), Izbicko (34 zł), Reńska Wieś (38 zł), Opole Miasto (55 zł), Zawadzkie (64 zł) i Prószków (78 zł).

Jednak dodatkowym i kosztownym zadaniem środowiskowej pomocy społecznej jest finansowanie przez gminy kosztu pobytu swoich mieszkańców w domach pomocy społecznej. Koszt ten od wielu lat systematycznie wzrasta (z 13 149 tys. zł w 2009 r. do 26 639 tys. zł w 2013 r., tj. ponad 2-krotnie), stanowiąc znaczne obciążenie (1/5) budżetu gminy. Ogranicza to możliwości finansowania przez gminę innych, ważnych form wsparcia, zwłaszcza świadczeń aktywizujących osoby długotrwale korzystające z pomocy społecznej (podkreśla się, że udział gminy w realizacji zadań pomocy społecznej z zakresu profilaktyki i działań aktywizujących jest zbyt mały).

Tabela 12. Koszt pomocy społecznej (środowiskowej) udzielanej przez ośrodki pomocy społecznej woj. opolskiego w latach 2012-2013

Wyszczególnienie	2012 r.	2013 r.	Wzrost / spadek 2012 r.=100%
Koszt pomocy środowiskowej wraz z opłatą za pobyt mieszkańców w DPS	101 846	117 888	116
<i>z tego:</i> budżet państwa	52 265	65 474	125
budżet gmin	49 581	52 414	106
<i>w tym:</i> koszt opłaty za pobyt osób w domach pomocy społecznej	23 822	26 639	112

Źródło: obliczenia własne na podstawie Sprawozdania MPIPS-03 z udzielonych świadczeń pomocy społecznej, pieniężnych, w naturze i usługach za lata 2012-2013

6. Wnioski

Z przeprowadzonych badań wynika, że:

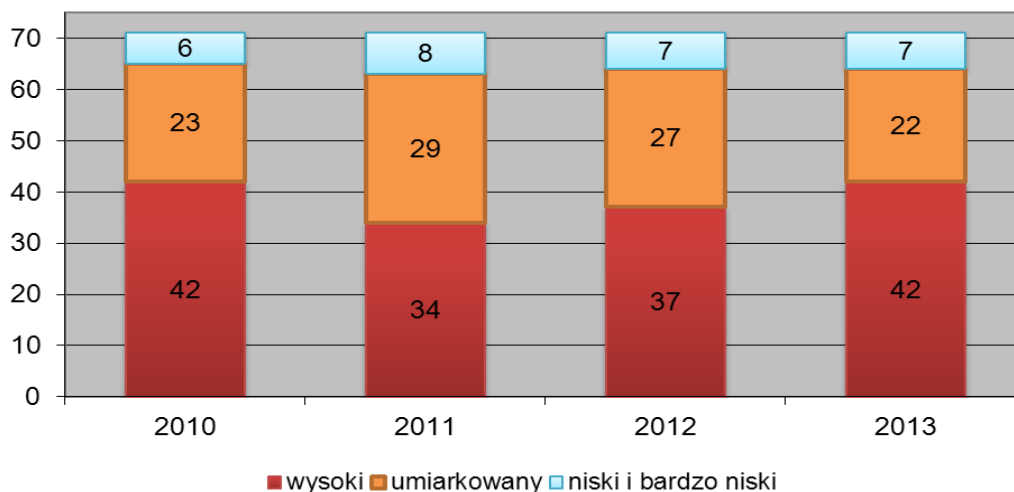
- 1) w 2012 r. (brak danych za 2013 r.) województwo opolskie – podobnie jak w latach ubiegłych, ma najniższe lub jedno z najniższych wskaźników w Polsce ubóstwa:
 - egzystencjalnego (skrajnego) - 4,7%, mniej było tylko w woj. śląskim – 4,5%, i dolnośląskim - 4,6%, a wskaźnik 4,7% zanotowano jeszcze w woj. mazowieckim (średnia w kraju 6,8%);
 - wg relatywnej granicy - 9,9% – najmniej w kraju (w Polsce – 16,3%);
 - wg ustawowej granicy - 4,8%, mniej było tylko w woj. mazowieckim (4,6%), a wskaźnik 4,8% zanotowano jeszcze w woj. śląskim (w kraju 7,2%).
- 2) w 2012 r. liczba osób korzystających z pomocy społecznej stanowiła 3,8% liczby mieszkańców województwa (mniej było tylko w woj. śląskim – 3,7%, średnio w kraju – 5%)²⁰. W 2013 r. liczba osób objętych pomocą społeczną w województwie wyniosła 40 853 osoby, tj. o 5,7% więcej niż w 2012 r.

²⁰ Opracowanie własne na podstawie Urzędu Statystycznego w Krakowie, *Pomoc społeczna i opieka nad dzieckiem i rodziną w 2012 r.* http://www.stat.gov.pl/gus/5840_11115_PLK_HTML.htm (4.03.2014 r., godz. 10⁵⁰)



- 3) w 2013 r. najbardziej zagrożone ubóstwem są gminy zlokalizowane na zachodzie i południu woj. opolskiego, w tym wszystkie gminy z powiatów brzeskiego, nyskiego, namysłowskiego i głubczyckiego;
- 4) w najlepszej sytuacji na tle innych gmin województwa znajduje się Opole Miasto i gminy w powiecie strzeleckim oraz większość gmin w powiatach: opolskim ziemskim, oleskim i krapkowickim;
- 5) w 2013 r. było:
 - 7 gmin o niskim i bardzo niskim zagrożeniu ubóstwem (10 % wszystkich gmin województwa);
 - 22 gminy o umiarkowanym stopniu zagrożenia ubóstwem (31 %);
 - 42 gminy o wysokim stopniu zagrożenia ubóstwem (59 %);
- 6) w porównaniu do badań przeprowadzonych w 2012 r.:
 - nastąpił minimalny spadek wartości najniższego wskaźnika miary rozwoju z 0,423 do 0,411, tj. o 0,012 pkt.;
 - o 5 wzrosła liczba gmin o wysokim wskaźniku ubóstwa (z 37 w 2012 r. do 42 w 2013 r.);
 - zmniejszyła się liczba gmin o umiarkowanym stopniu zagrożenia ubóstwem (o 5 do 22 gmin);
 - bez zmian pozostała liczba gmin o bardzo niskim (2 gminy) i niskim (5 gmin) stopniu zagrożenia ubóstwem.

Wykres 6. Liczba gmin o bardzo niskim i niskim, umiarkowanym i wysokim stopniu zagrożenia ubóstwem w latach 2010-2013



Źródło: obliczenia własne OIS

- 7) najniższa wartość zbadanej miary rozwoju wynosząca 0,411 (Kamiennik) znajduje się w górnej granicy skali wskaźnika (0 – 0,500) określającego wysoki stopień zagrożenia ubóstwem. Oznacza to, że wszystkie gminy o wysokim stopniu zagrożenia ubóstwem mieszczą się w przedziale 0,411 -



KAPITAŁ LUDZKI
NARODOWA STRATEGIA SPÓJNOŚCI



UNIA EUROPEJSKA
EUROPEJSKI
FUNDUSZ SPOŁECZNY



0,500, tj. różnica między najniższą miarą rozwoju i połową wskaźnika jest bardzo mała i wynosi 0,089 pkt;

- 8) średnioroczna wartość pomocy w woj. opolskim przypadająca na beneficjenta pomocy społecznej wyniosła 2 234 zł, tj. wzrosła o 11% (w 2012 r. było to 2 018 zł);
- 9) średnioroczna wartość pomocy społecznej przypadająca na jednego mieszkańca województwa wynosiła 91 zł;
- 10) w porównaniu do 2012 r. sytuacja wielu gmin w zakresie stopnia zagrożenia ubóstwem nieznacznie pogorszyła się lub pozostała bez zmian. Wynika to z następujących przyczyn:
 - podwyższenia kryterium dochodowego w pomocy społecznej i wzrostu liczby świadczeniobiorców w zakresie niektórych form pomocy pieniężnej (zasiłki stałe i zasiłki okresowe);
 - zmian w strukturze rodzin objętych pomocą społeczną, powodujących wzrost wskaźnika liczby osób w rodzinach wielodzietnych korzystających z pomocy społecznej, co miało odzwierciedlenie we wskaźnikach gminnych ujętych w badaniu;
- 11) w 2013 r., w przeciwieństwie do poprzednich lat, istotne znaczenie dla określenia stopnia zagrożenia ubóstwem gmin w województwie – poza bezrobociem, miały wskaźniki liczby osób w rodzinach wielodzietnych i rodzinach niepełnych, korzystających z pomocy społecznej. Wskaźnik niskich dochodów utrzymuje się na podobnym poziomie od 2011 r. i nie wpływa istotnie na zmiany w obliczeniach stopnia zagrożenia ubóstwem.

7. Rekomendacje

1. W celu oceny sytuacji życiowej mieszkańców regionu, w tym osób i rodzin szczególnie zagrożonych ubóstwem i wykluczeniem społecznym, należy:
 - kontynuować monitoring stopnia zagrożenia ubóstwem w poszczególnych gminach woj. opolskiego w oparciu o metodę *wzorca rozwoju*,
 - monitorować działania prowadzone przez samorząd terytorialny w zakresie ograniczenia i łagodzenia skutków ubóstwa;
 - systematycznie przekazywać wyniki przeprowadzonych badań i analiz z tego zakresu, w tym jednostkom samorządu terytorialnego w wersji elektronicznej.
2. Zgodnie z zapisami ustawy z 12 marca 2004 r. o pomocy społecznej, w tym art. 21 pkt.8, prowadzone będą również badania w zakresie:
 - *oceny zasobów pomocy społecznej woj. opolskiego* w oparciu o informacje sporządzone przez jednostki samorządu gminnego i powiatowego, zwłaszcza w zakresie profilaktyki i działań aktywizujących oraz realizacji ustawy o wspieraniu rodziny i systemie pieczy zastępczej;
 - efektywności pomocy społecznej w gminach wiejskich woj. opolskiego,
 - współpracy instytucji pomocy społecznej z innymi instytucjami na terenie gminy, powiatu, województwa, zajmującymi się pomocą i wsparciem i jej wpływ na skuteczność działań pomocy społecznej.



KAPITAŁ LUDZKI
NARODOWA STRATEGIA SPÓJNOŚCI



UNIA EUROPEJSKA
EUROPEJSKI
FUNDUSZ SPOŁECZNY



8. Bibliografia i materiały źródłowe

- 1) *Analiza sytuacji na rynku pracy województwa opolskiego w 2013 roku*, Wojewódzki Urząd Pracy w Opolu
http://wup.opole.pl/dokumenty/Analiza_sytuacji_na_ryнку_pracy_w_2013_roku.pdf
- 2) *Ubóstwo w Polsce w świetle badań GUS, Warszawa 2013*
http://www.stat.gov.pl/cps/rde/xbcr/gus/WZ_ubostwo_w_polsce_2013.pdf
- 3) Bieńkuńska A., *Ubóstwo w Polsce w 2011 r. (na podstawie badań budżetów gospodarstw domowych)*, GUS, Departament Badań Społecznych i Warunków Życia, *Materiał na konferencję prasową w dniu 31 maja 2012 r.*
http://www.stat.gov.pl/gus/5840_8292_PLK_HTML.htm
- 4) Golinowska S., Z. Morecka, Marta Styr, E. Cukrowska i J. Cukrowski *Od ubóstwa do wykluczenia społecznego. Badania. Koncepcja. Wyniki. Propozycje Polska, Europa i Świat*, IPiSS, Warszawa 2008
- 5) Jajuga K. (red.) *Ekonometria. Metody i analizy problemów ekonomicznych*, Wrocław 1998
- 6) *Sprawozdania MPiPS-03 z udzielonych świadczeń udzielonych świadczeń pomocy społecznej – pieniężnych, w naturze i usługach za okres I-XII 2012 r. oraz I-XII 2013 r.*
- 7) Topińska I. *Ubóstwo w Polsce na podstawie badań Banku Światowego [w:] Polska bieda. Kryteria. Ocena. Przeciwdziałanie*, red. S. Golinowska, Warszawa 1996.
- 8) *Poziom i struktura zmodyfikowanego minimum socjalnego w 2012 oraz Poziom i struktura zmodyfikowanego minimum egzystencji w 2012 r.*, Instytut Pracy i Spraw Socjalnych, <https://www.ipiss.com.pl/?zaklady=minimum-socjalne> , <https://www.ipiss.com.pl/?zaklady=minimum-egzystencji-2>

Opracowano w Obserwatorium Integracji Społecznej
Regionalnego Ośrodka Polityki Społecznej w Opolu
Opole, marzec 2014 r.



KAPITAŁ LUDZKI
NARODOWA STRATEGIA SPÓJNOŚCI



UNIA EUROPEJSKA
EUROPEJSKI
FUNDUSZ SPOŁECZNY



Projekt współfinansowany ze środków Unii Europejskiej w ramach Europejskiego Funduszu Społecznego

9. Załącznik

Tabela 13. Stopień zagrożenia ubóstwem w gminach woj. opolskiego w latach 2012-2013 – dane szczegółowe

Lp.	Gmina	Wskaźnik wzorca rozwoju w 2013 r. (stopień zagrożenia ubóstwem)	Wskaźnik wzorca rozwoju w 2012 r. (stopień zagrożenia ubóstwem)	Wskaźnik bezrobocia		Różnica 2013/2012	Wskaźnik liczby osób w rodzinach objętych pomocą społeczną								
				Liczba bezrobotnych do I. mieszkańców			z tytułu ubóstwa		Różnica	w rodzinach niepełnych		Różnica	w rodzinach wielodzietnych		Różnica
				2012	2013		2012	2013	2013/2012	2012	2013	2013/2012	2012	2013	2013/2012
1.	Reńska Wieś	1	1	3,50	3,77	0,27	0,24	0,17	-0,07	0,35	0,56	0,21	0,35	0,52	0,17
2.	Prószków	0,877	0,842	2,54	2,61	0,07	0,30	0,30	0,00	0,51	0,51	0,00	0,55	0,68	0,13
3.	Turawa	0,675	0,618	3,40	3,61	0,21	0,65	0,74	0,09	0,55	0,35	-0,20	0,95	0,95	0,00
4.	Chrzastowice	0,629	0,626	2,97	2,80	-0,17	0,79	0,87	0,08	0,39	0,46	0,07	1,28	1,36	0,08
5.	Izbicko	0,617	0,590	3,18	2,71	-0,47	2,30	2,01	-0,29	0,32	0,46	0,14	1,45	1,22	-0,23
6.	Zawadzkie	0,616	0,559	3,60	3,19	-0,41	3,40	3,17	-0,23	0,76	0,78	0,02	0,83	0,54	-0,29
7.	Opole	0,602	0,605	4,09	4,03	-0,06	1,21	1,35	0,14	0,71	0,79	0,08	0,55	0,62	0,07
8.	Praszka	0,599	0,607	4,57	4,38	-0,19	1,97	2,42	0,45	0,59	0,63	0,04	0,52	0,69	0,17
9.	Komprachcice	0,588	0,559	3,29	3,34	0,05	2,79	2,54	-0,25	0,56	0,63	0,07	1,32	1,02	-0,30
10.	Dobrzeń Wlk.	0,588	0,631	3,00	2,94	-0,06	0,09	0,09	0,00	1,47	2,31	0,84	2,19	3,08	0,89
11.	Rudniki	0,586	0,568	4,54	4,28	-0,26	0,26	0,21	-0,05	0,65	0,78	0,13	2,65	2,55	-0,10
12.	Strzeleczki	0,568	0,555	4,23	4,07	-0,16	3,20	3,24	0,04	0,81	0,74	-0,07	0,70	0,86	0,16
13.	Łubniany	0,556	0,542	2,74	3,03	0,29	3,08	3,07	-0,01	0,67	0,52	-0,15	1,70	1,87	0,17
14.	Olesno	0,550	0,522	3,31	3,16	-0,15	2,35	2,38	0,03	0,86	0,88	0,02	1,56	1,15	-0,41
15.	Bierawa	0,549	0,576	4,46	4,47	0,01	3,10	3,58	0,48	0,47	0,55	0,08	0,87	1,28	0,41
16.	Leśnica	0,548	0,546	2,13	2,35	0,22	1,53	1,38	-0,15	0,81	0,78	-0,03	1,63	1,75	0,12
17.	Walce	0,546	0,520	3,24	2,80	-0,44	2,16	1,94	-0,22	1,07	0,89	-0,18	1,30	1,36	0,06
18.	Biała	0,545	0,508	4,88	4,87	-0,01	4,04	3,81	-0,23	0,86	0,80	-0,06	1,17	0,84	-0,33
19.	Ozimek	0,545	0,526	4,43	4,60	0,17	1,90	2,12	0,22	0,98	0,86	-0,12	0,93	0,91	-0,02
20.	Strzelce Op.	0,544	0,535	4,04	3,87	-0,17	1,17	1,44	0,27	0,87	0,90	0,03	1,11	1,11	0,00



KAPITAŁ LUDZKI
NARODOWA STRATEGIA SPÓJNOŚCI



UNIA EUROPEJSKA
EUROPEJSKI
FUNDUSZ SPOŁECZNY



Projekt współfinansowany ze środków Unii Europejskiej w ramach Europejskiego Funduszu Społecznego

21.	Lasowice Wlk.	0,540	0,528	3,20	3,15	-0,05	3,13	2,68	-0,45	0,73	0,70	-0,03	1,72	1,65	-0,07
22.	Kolonowskie	0,540	0,532	2,85	2,72	-0,13	4,08	3,51	-0,57	0,91	0,87	-0,04	1,28	1,40	0,12
23.	Dąbrowa	0,536	0,534	4,07	4,00	-0,07	1,93	2,39	0,46	0,73	0,76	0,03	1,19	1,30	0,11
24.	Gogolin	0,525	0,533	4,10	4,14	0,04	3,21	3,81	0,60	0,70	0,97	0,27	1,17	1,09	-0,08
25.	Tarnów Op.	0,514	0,508	3,53	3,49	-0,04	2,54	2,46	-0,08	0,84	0,87	0,03	2,07	1,80	-0,27
26.	Kluczbork	0,514	0,522	4,29	4,24	-0,05	3,11	3,47	0,36	1,15	1,34	0,19	0,83	0,95	0,12
27.	Ujazd	0,512	0,487	3,24	3,04	-0,20	3,67	4,18	0,51	1,19	0,86	-0,33	2,60	2,01	-0,59
28.	Polska Cerekiew	0,508	0,514	5,19	5,47	0,28	0,81	0,87	0,06	0,95	1,10	0,15	1,31	1,27	-0,04
29.	Radłów	0,507	0,533	3,58	3,76	0,18	0,83	1,35	0,52	0,72	1,01	0,29	2,10	1,83	-0,27
30.	Zdzieszowice	0,499	0,500	3,61	3,52	-0,09	1,47	1,96	0,49	1,45	1,55	0,10	1,44	1,38	-0,06
31.	Dobrodzień	0,498	0,516	3,04	3,16	0,12	4,12	4,05	-0,07	0,71	0,88	0,17	2,50	2,58	0,08
32.	Cisek	0,497	0,494	3,22	3,37	0,15	3,54	4,17	0,63	1,46	1,56	0,10	1,45	1,36	-0,09
33.	Pawłowiczki	0,496	0,505	4,26	4,36	0,10	4,42	4,65	0,23	0,50	0,97	0,47	1,70	1,59	-0,11
34.	Głogówek	0,490	0,489	4,49	4,83	0,34	3,19	2,68	-0,51	0,97	0,94	-0,03	1,89	1,74	-0,15
35.	Jemielnica	0,490	0,511	2,74	2,91	0,17	2,69	2,79	0,10	0,93	1,14	0,21	2,32	2,58	0,26
36.	Gorzów Śl.	0,486	0,478	4,24	4,26	0,02	2,12	1,47	-0,65	1,37	0,98	-0,39	2,05	2,49	0,44
37.	Skarbimierz	0,485	0,493	6,43	6,32	-0,11	3,69	4,49	0,80	0,76	0,81	0,05	1,40	1,60	0,20
38.	Zębowice	0,483	0,501	3,44	3,57	0,13	6,41	7,21	0,80	0,87	1,38	0,51	2,15	1,78	-0,37
39.	Głucholazy	0,481	0,474	7,09	6,61	-0,48	4,52	5,34	0,82	1,27	1,21	-0,06	1,11	1,10	-0,01
40.	Murów	0,476	0,478	5,17	4,64	-0,53	3,67	4,42	0,75	1,05	1,26	0,21	1,87	1,71	-0,16
41.	Namysłów	0,474	0,478	5,91	5,76	-0,15	4,22	4,52	0,30	1,06	1,14	0,08	1,49	1,55	0,06
42.	Skoroszyce	0,472	0,483	6,96	5,78	-1,18	4,95	7,04	2,09	0,72	0,80	0,08	1,74	2,38	0,64
43.	Krapkowice	0,468	0,473	4,58	4,46	-0,12	3,35	4,64	1,29	1,40	1,74	0,34	1,88	1,62	-0,26
44.	Tułowice	0,468	0,466	5,46	4,75	-0,71	3,10	2,84	-0,26	1,41	1,72	0,31	1,85	1,62	-0,23
45.	Nysa	0,467	0,473	6,62	6,24	-0,38	5,31	5,87	0,56	1,26	1,43	0,17	1,21	1,33	0,12
46.	Lubsza	0,465	0,502	6,83	7,43	0,60	3,82	5,00	1,18	0,50	0,92	0,42	1,86	1,78	-0,08
47.	Kietrz	0,462	0,454	7,01	6,77	-0,24	6,84	5,88	-0,96	1,15	0,82	-0,33	2,37	2,44	0,07
48.	Olszanka	0,461	0,481	6,78	7,03	0,25	2,52	3,09	0,57	0,64	0,86	0,22	2,68	2,43	-0,25
49.	Popielów	0,461	0,482	4,09	4,81	0,72	2,03	2,21	0,18	1,29	1,56	0,27	2,10	2,17	0,07
50.	Brzeg	0,456	0,463	6,19	6,90	0,71	4,74	5,26	0,52	1,52	1,40	-0,12	1,50	1,57	0,07



KAPITAŁ LUDZKI
NARODOWA STRATEGIA SPÓJNOŚCI



UNIA EUROPEJSKA
EUROPEJSKI
FUNDUSZ SPOŁECZNY



Projekt współfinansowany ze środków Unii Europejskiej w ramach Europejskiego Funduszu Społecznego

51.	Kędzierzyn-Koźle	0,453	0,464	5,53	5,60	0,07	4,64	5,26	0,62	1,50	1,62	0,12	1,74	1,87	0,13
52.	Korfantów	0,452	0,447	6,59	5,85	-0,74	3,42	3,49	0,07	1,58	1,20	-0,38	2,57	2,68	0,11
53.	Głubczyce	0,445	0,447	7,01	6,70	-0,31	7,27	7,69	0,42	1,54	1,34	-0,20	2,18	2,22	0,04
54.	Byczyna	0,442	0,449	5,33	5,77	0,44	5,36	4,33	-1,03	1,63	1,61	-0,02	3,19	2,62	-0,57
55.	Baborów	0,441	0,438	7,22	7,04	-0,18	9,58	8,91	-0,67	2,22	1,88	-0,34	2,14	1,72	-0,42
56.	Wolczyn	0,440	0,444	6,46	6,09	-0,37	3,64	3,70	0,06	1,69	1,59	-0,10	2,84	2,67	-0,17
57.	Łambinowice	0,440	0,462	6,68	5,67	-1,01	5,87	7,60	1,73	0,94	1,61	0,67	2,51	2,74	0,23
58.	Lubrza	0,440	0,448	6,72	6,96	0,24	4,14	4,74	0,60	1,58	1,81	0,23	2,29	1,97	-0,32
59.	Paczków	0,436	0,441	7,39	7,61	0,22	6,71	6,79	0,08	1,61	1,36	-0,25	2,61	2,54	-0,07
60.	Branice	0,435	0,442	6,79	6,75	-0,04	10,33	11,07	0,74	1,55	1,48	-0,07	2,96	2,79	-0,17
61.	Pokój	0,434	0,443	5,93	6,67	0,74	5,32	6,74	1,42	1,85	1,66	-0,19	3,06	2,60	-0,46
62.	Grodków	0,434	0,452	7,85	8,98	1,13	4,97	6,32	1,35	1,24	1,62	0,38	2,02	1,91	-0,11
63.	Otmuchów	0,428	0,450	5,93	6,06	0,13	5,62	6,91	1,29	1,47	1,94	0,47	2,82	3,44	0,62
64.	Pakosławice	0,427	0,441	7,02	7,32	0,30	12,62	12,87	0,25	1,82	1,88	0,06	2,28	2,61	0,33
65.	Prudnik	0,425	0,437	7,30	8,13	0,83	4,24	4,31	0,07	2,20	2,13	-0,07	2,49	2,38	-0,11
66.	Świerczów	0,423	0,450	7,02	7,41	0,39	10,51	8,35	-2,16	0,87	1,47	0,60	5,65	4,47	-1,18
67.	Lewin Brzeski	0,418	0,432	7,38	7,91	0,53	4,39	4,54	0,15	2,38	2,46	0,08	2,93	2,99	0,06
68.	Domaszowice	0,417	0,428	7,08	7,82	0,74	6,78	6,24	-0,54	2,44	2,42	-0,02	4,02	3,08	-0,94
69.	Niemodlin	0,416	0,431	6,84	7,48	0,64	8,62	9,95	1,33	2,60	2,53	-0,07	3,12	3,19	0,07
70.	Wilków	0,412	0,425	8,28	8,35	0,07	13,03	12,42	-0,61	1,75	1,78	0,03	5,56	5,12	-0,44
71.	Kamiennik	0,411	0,423	6,97	6,27	-0,70	1,90	1,98	0,08	3,50	4,02	0,52	6,83	6,00	-0,83
	Wzorzec (najniższe wartości zmiennych)	x	x	2,14	2,35	0,21	0,09	0,09	0,00	0,32	0,35	0,03	0,35	0,52	0,17



KAPITAŁ LUDZKI
NARODOWA STRATEGIA SPÓJNOŚCI



UNIA EUROPEJSKA
EUROPEJSKI
FUNDUSZ SPOŁECZNY



Projekt współfinansowany ze środków Unii Europejskiej w ramach Europejskiego Funduszu Społecznego