



Samorząd  
Województwa Opolskiego

## REGIONALNY OŚRODEK POLITYKI SPOŁECZNEJ W OPOLU

Obserwatorium Integracji Społecznej  
45-315 OPOLE ul. Głogowska 25C  
TEL. (77) 44 15 250; 44 16 495 FAX (77) 44 15 259



### STRUKTURA DOCHODÓW RODZIN OBJĘTYCH POMOCĄ SPOŁECZNĄ W WOJEWÓDZTWIE OPOLSKIM W 2009 r.

Analiza została opracowana na podstawie informacji uzupełniającej *Bilans potrzeb gmin w zakresie pomocy społecznej na 2010 r.*, a także w oparciu o dane ze *Sprawozdania MPiPS-03 z udzielonych świadczeń pomocy społecznej, pieniężnych, w naturze i usługach za I - XII 2009 r.*<sup>1</sup>

Celem analizy jest uzyskanie informacji o sytuacji materialnej rodzin korzystających ze świadczeń pomocy społecznej, zwłaszcza rodzin wielodzietnych i niepełnych, które w największym stopniu zagrożone są ubóstwem i wykluczeniem społecznym.

W analizie wyróżniono 4 grupy dochodów przypadających na jedną osobę w gospodarstwach domowych korzystających z pomocy społecznej, tj.:

- brak dochodu;
- dochód do 200 zł;
- dochód od 201 do 351 / 477 zł;
- dochód pow. 351 / 477 zł.

Za definicję dochodu przyjęto zapis wynikający z art. 8 ust. 3 i 4 ustawy z dnia 12 marca 2004 r. o pomocy społecznej<sup>2</sup>, zgodnie z którym *za dochód uważa się sumę miesięcznych przychodów z miesiąca poprzedzającego złożenie wniosku lub w przypadku utraty dochodu z miesiąca, w którym wniosek został złożony, bez względu na tytuł i źródło ich uzyskania, jeżeli ustawa nie stanowi inaczej, pomniejszoną o:*

- 1) *miesięczne obciążenie podatkiem dochodowym od osób fizycznych;*

<sup>1</sup> Sprawozdania MPiPS-03 za 2009 r. - Dział 5, kol. 1 wiersze: 1, 16 i 21

<sup>2</sup> Dz. U z 2 lipca 2008 r. Nr 115 poz. 728 - tekst jednolity



UNIA EUROPEJSKA  
EUROPEJSKI  
FUNDUSZ SPOŁECZNY



2) składki na ubezpieczenie zdrowotne określone w przepisach o powszechnym ubezpieczeniu w Narodowym Funduszu Zdrowia oraz ubezpieczenia społeczne określone w odrębnych przepisach;

3) kwotę alimentów świadczonych na rzecz innych osób.

Do dochodu nie wlicza się jednorazowego pieniężnego świadczenia socjalnego, wartości świadczeń w naturze, świadczenia przysługującego osobie bezrobotnej na podstawie przepisów o promocji zatrudnienia i instytucjach rynku pracy z tytułu wykonywania prac społecznie użytecznych oraz zapomogi pieniężnej, o której mowa w przepisach o zapomodze pieniężnej dla niektórych emerytów, rencistów i osób pobierających świadczenie przedemerytalne albo zasiłek przedemerytalny w 2007 r.<sup>3</sup>

Badane dochody osób korzystających z pomocy społecznej zostały ustalone na podstawie ostatniego wywiadu środowiskowego sporządzonego w 2009 r.

W 2009 r. pomocą społeczną w woj. opolskim objęto 31 325 osób i rodzin<sup>4</sup>, wśród których było:

- ✓ 13 934 rodziny wychowujące dzieci, w tym:
  - 3 862 rodziny wielodzietne (z 3 dzieci i więcej);
  - 5 496 rodzin niepełnych;
- ✓ 7 087 rodzin emerytów i rencistów;
- ✓ 12 444 jednoosobowych gospodarstw domowych<sup>5</sup>.

W strukturze świadczeniobiorców pomocy społecznej w 2009 r. najliczniej reprezentowane są: jednoosobowe gospodarstwa domowe (40 proc.) oraz rodziny wychowujące dzieci (44 proc.). Wśród rodzin z dziećmi – rodziny wielodzietne stanowią 28 proc., a rodziny niepełne – 40 proc.

Dla potrzeb niniejszej analizy wśród gospodarstw domowych korzystających ze świadczeń pomocy społecznej w 2009 r. wyróżniono 4 typy rodzin, tj.:

- ✚ rodziny wielodzietne – 3 862 (12,3 proc. objętych pomocą ogółem);
- ✚ niepełne – 5 496 (17,5 proc.);
- ✚ emerytów i rencistów – 7 087 (22,6 proc.);
- ✚ pozostałe osoby i rodziny – 14 880 (47,5 proc.)<sup>6</sup>.

<sup>3</sup> Definicję dochodu gospodarstw domowych prowadzących pozarolniczą działalność gospodarczą określają art. 5, 6 i 7 ustawy o pomocy społecznej.

<sup>4</sup> Bez 1 367 rodzin objętych pomocą powiatowych centrów pomocy rodzinie.

<sup>5</sup> Suma liczby rodzin przekracza łączną liczbę korzystających, ponieważ ta sama rodzina może występować w kilku pozycjach.

<sup>6</sup> W tym jednoosobowe gospodarstwa domowe – dochód do 477 zł (w innych rodzinach dochód do 351 zł obliczany jest na 1 osobę w rodzinie).

**Tabela 1. Struktura dochodów rodzin korzystających ze świadczeń pomocy społecznej w 2009 r.**

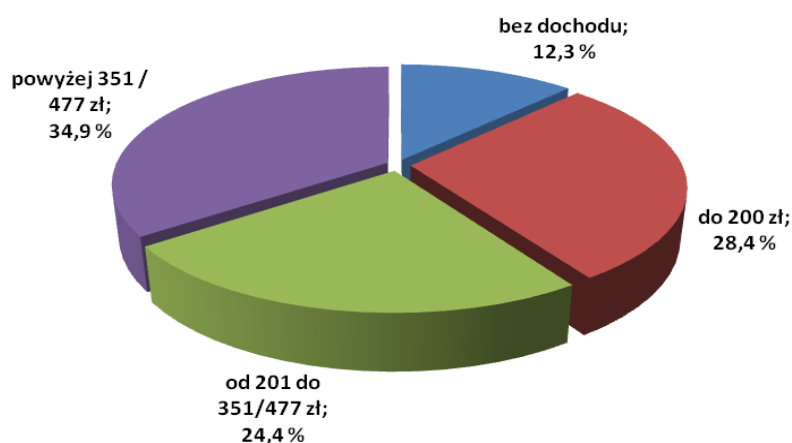
Rodziny objęte pomocą społeczną ogółem	Razem	w tym rodziny o miesięcznych dochodach na 1 osobę w rodzinie			
		bez dochodu	do 200 zł	od 201 do 351 / 477 zł	powyżej 351 / 477 zł
	<b>31 325</b>	<b>3 849</b>	<b>8 894</b>	<b>7 660</b>	<b>10 922</b>
%	100,0	12,3	28,4	24,4	34,9
w tym					
rodziny wielodzietne	3 862	32	1 404	1 236	1 190
%	100,0	0,8	36,4	32,0	30,8
rodziny niepełne	5 496	161	1 787	1 589	1 959
%	100,0	2,9	32,5	28,9	35,7
rodziny emerytów i rencistów	<b>7 087</b>	17	372	1 629	5 069
%	100,0	0,2	5,3	23,0	71,5
pozostałe rodziny	14 880	3 639	5 331	3 206	2 704
%	100,0	24,5	35,8	21,5	18,2

Źródło: opracowanie własne OIS.

Spośród ogółem objętych pomocy społecznej w 2009 r. największą grupę stanowiły osoby i rodziny utrzymujące się z miesięcznego dochodu w wysokości:

- ✓ powyżej kryterium dochodowego (powyżej 351 zł lub 477 zł) – prawie 35 proc.,
- ✓ drugą co do wielkości grupę stanowiły rodziny o dochodach do 200 zł – ponad 28 proc.,
- ✓ rodziny o dochodach w granicach 201 zł – 351 zł (lub 477 zł) stanowiły nieco ponad 24 proc.,
- ✓ najmniej jest rodzin nie posiadających własnego dochodu – nieco ponad 12 proc.

**Wykres 1. Struktura rodzin objętych pomocą społeczną wg osiąganego dochodu w 2009 r. w proc.**



Źródło: opracowanie własne OIS.

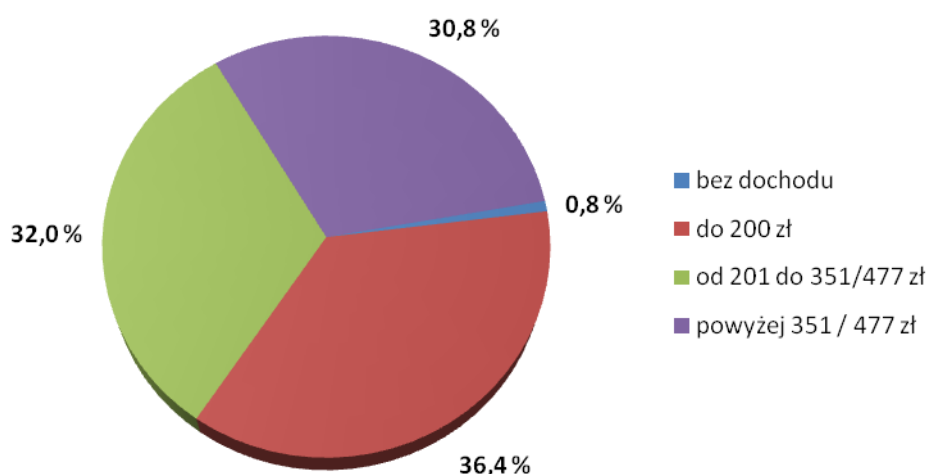
Analiza danych wskazuje na istotne różnice występujące w strukturze dochodów poszczególnych typów rodzin objętych pomocą społeczną. Dotyczy to zwłaszcza rodzin wielodzietnych i niepełnych, których sytuacja materialna jest szczególna, ponieważ dodatkowym źródłem ich dochodu są świadczenia społeczne (świadczenia rodzinne, świadczenia z pomocy społecznej, dodatki mieszkaniowe itp.).

W związku z tym odsetek rodzin w rodzinach wielodzietnych i niepełnych bez żadnego dochodu jest znikomy, jednak większość z nich uzyskuje dochody poniżej ustawowego kryterium w pomocy społecznej.

Wśród 3 862 rodzin wielodzietnych:

- 0,8 proc. nie posiada żadnego dochodu,
- 36,4 proc. dysponuje miesięcznym dochodem na osobę w rodzinie nie przekraczającym 200 zł,
- dochód w przedziale od 201 zł do 351 zł posiada 32 proc. rodzin,
- powyżej 351 zł dochodu na osobę ma prawie 30,8 proc. rodzin wielodzietnych.

**Wykres 2. Struktura dochodów rodzin wielodzietnych korzystających ze świadczeń pomocy społecznej w 2009 r. w proc.**



Źródło: opracowanie własne OIS.

**Tabela 2 Struktura dochodów rodzin wielodzietnych objętych pomocą społeczną w 2009 r.**

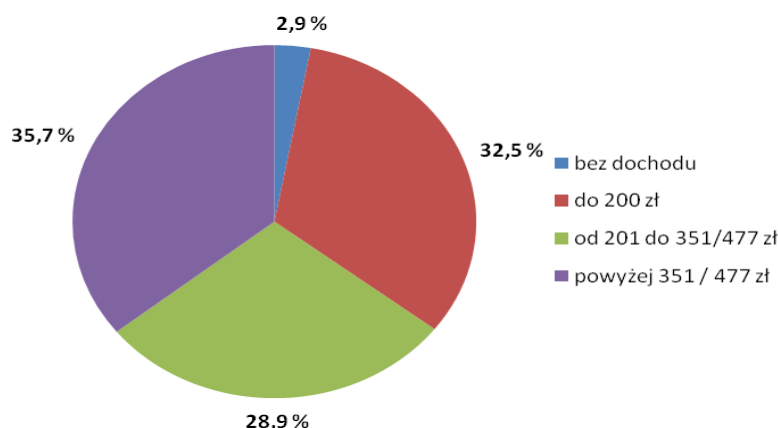
Lp.	POWIAT	Struktura dochodów rodzin wielodzietnych								
		liczba rodzin o miesięcznym dochodzie na 1 osobę w zł								
		Ogółem	bez dochodu	odsetek	do 200 zł	odsetek	od 201 do 351 zł	odsetek	Powyżej 351 zł	odsetek
1	BRZESKI	361	8	<b>2,2</b>	131	<b>36,3</b>	105	<b>29,1</b>	117	<b>32,4</b>
2	GŁUBCZYCKI	236	1	<b>0,4</b>	47	<b>19,9</b>	120	<b>50,9</b>	68	<b>28,8</b>
3	KĘDZIERZYŃSKO-KOZIELSKI	393	0	<b>0,0</b>	168	<b>42,7</b>	126	<b>32,1</b>	99	<b>25,2</b>
4	KLUCZBORSKI	297	0	<b>0,0</b>	137	<b>46,1</b>	125	<b>42,1</b>	35	<b>11,8</b>
5	KRAPKOWCKI	207	4	<b>1,9</b>	68	<b>32,9</b>	64	<b>30,9</b>	71	<b>34,3</b>
6	NAMYSŁOWSKI	245	0	<b>0,0</b>	125	<b>51,0</b>	84	<b>34,3</b>	36	<b>14,7</b>
7	NYSKI	573	2	<b>0,3</b>	271	<b>47,3</b>	178	<b>31,1</b>	122	<b>21,3</b>
8	OLESKI	228	3	<b>1,3</b>	52	<b>22,8</b>	93	<b>40,8</b>	80	<b>35,1</b>
9	OPOLSKI	528	7	<b>1,3</b>	208	<b>39,4</b>	171	<b>32,4</b>	142	<b>26,9</b>
10	OPOLE MIASTO	346	3	<b>0,9</b>	10	<b>2,9</b>	35	<b>10,1</b>	298	<b>86,1</b>
11	PRUDNICKI	239	3	<b>1,3</b>	137	<b>57,3</b>	59	<b>24,7</b>	40	<b>16,7</b>
12	STRZELECKI	209	1	<b>0,5</b>	50	<b>23,9</b>	76	<b>36,4</b>	82	<b>39,2</b>
	<b>RAZEM</b>	<b>3 862</b>	<b>32</b>	<b>0,8</b>	<b>1 404</b>	<b>36,4</b>	<b>1 236</b>	<b>32,0</b>	<b>1 190</b>	<b>30,8</b>

Źródło: opracowanie własne OIS.

Największy udział rodzin wielodzietnych, nie dysponujących własnym dochodem, występuje w powiatach: brzeskim (2,2 proc.) i krapkowickim (1,9 proc.), natomiast w trzech powiatach (kędzierzyńskim, kluczborskim i namysłowskim) w ogóle nie występują rodziny wielodzietne bez dochodu.

Najwięcej rodzin wielodzietnych o dochodach pow. 351 zł występuje w Opolu mieście (MOPR w Opolu) – 86,1 proc. i powiecie strzeleckim – prawie 40 proc. Najmniej takich rodzin jest w powiecie kluczborskim – 11,8 proc. i namysłowskim – 14,1 proc.

**Wykres 3. Struktura dochodów rodzin niepełnych korzystających ze świadczeń pomocy społecznej w 2009 r. w proc.**



Źródło: opracowanie własne OIS.

W rodzinach niepełnych:

- największą grupę stanowią rodziny o dochodach przekraczających 351 zł - 35,6 proc.,
- rodziny o dochodach do 200 zł stanowią 32,5 proc.,
- w przedziale 201-351 zł znajduje się 28,9 proc. rodzin niepełnych,
- bez własnego dochodu jest tylko 2,9 proc. rodzin.

**Tabela 3. Struktura dochodów rodzin niepełnych objętych pomocą społeczną w 2009 r.**

Lp.	POWIAT	Struktura dochodów rodzin niepełnych								
		Liczba rodzin o miesięcznym dochodzie na 1 osobę w zł								
		Ogółem	bez dochodu	odsetek	do 200 zł	odsetek	od 201 do 351 zł	odsetek	Powyżej 351 zł	odsetek
1	BRZESKI	613	18	<b>2,9</b>	226	<b>36,9</b>	171	<b>27,9</b>	198	<b>32,3</b>
2	GŁUBCZYCKI	309	4	<b>1,3</b>	87	<b>28,2</b>	132	<b>42,7</b>	86	<b>27,8</b>
3	KĘDZIERZYŃSKO-KOZIELSKI	488	13	<b>2,7</b>	223	<b>45,7</b>	163	<b>33,4</b>	89	<b>18,2</b>
4	KLUCZBORSKI	342	0	<b>0,0</b>	183	<b>53,5</b>	90	<b>26,3</b>	69	<b>20,2</b>
5	KRAPKOWCKI	297	11	<b>3,7</b>	97	<b>32,7</b>	96	<b>32,3</b>	93	<b>31,3</b>
6	NAMYSŁOWSKI	220	7	<b>3,2</b>	104	<b>47,3</b>	80	<b>36,4</b>	29	<b>13,2</b>
7	NYSKI	801	35	<b>4,4</b>	266	<b>33,2</b>	292	<b>36,5</b>	208	<b>26,0</b>
8	OLESKI	216	14	<b>6,5</b>	54	<b>25,0</b>	86	<b>39,8</b>	62	<b>28,7</b>
9	OPOLSKI	576	20	<b>3,5</b>	221	<b>38,4</b>	159	<b>27,6</b>	176	<b>30,6</b>
10	OPOLE MIASTO	993	32	<b>3,2</b>	57	<b>5,7</b>	192	<b>19,3</b>	712	<b>71,7</b>
11	PRUDNICKI	345	1	<b>0,3</b>	222	<b>64,3</b>	56	<b>16,2</b>	66	<b>19,1</b>
12	STRZELECKI	296	6	<b>2,0</b>	47	<b>15,9</b>	72	<b>24,3</b>	171	<b>57,8</b>
	<b>RAZEM</b>	<b>5 496</b>	<b>161</b>	<b>2,9</b>	<b>1 787</b>	<b>32,5</b>	<b>1 589</b>	<b>28,9</b>	<b>1 959</b>	<b>35,6</b>

Zródło: opracowanie własne OIS.

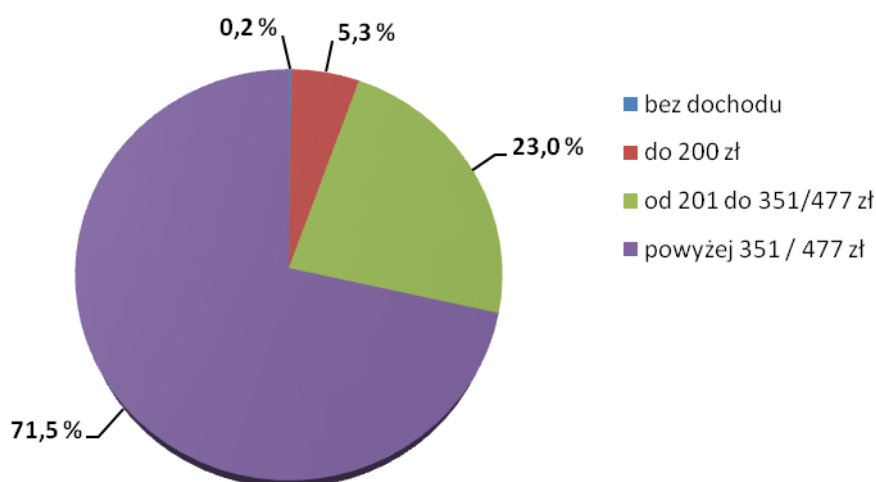
Struktura dochodów rodzin niepełnych w poszczególnych powiatach województwa jest bardzo zróżnicowana:

- ✚ najwięcej rodzin niepełnych bez dochodu zanotowano w powiatach: oleskim (6,5 proc.) i nyskim (4,4 proc.). W powiecie kluczborskim w ogóle nie występują rodziny niepełne bez dochodu, a w powiecie prudnickim odsetek tych rodzin wynosi 0,3 proc.;
- ✚ najwięcej rodzin niepełnych o dochodach przekraczających kryterium dochodowe zanotowano w powiatach: Opolu mieście (MOPR w Opolu) – 71,7 proc. oraz w powiecie strzeleckim – 57,8 proc, a najmniej w powiecie namysłowskim – 13,2 proc. i kędzierzyńsko-kozielskim – 18,2 proc.

Analizie poddano również strukturę dochodów rodzin emerytów i rencistów, w których średnie, miesięczne dochody przypadające na 1 osobę są dużo wyższe niż w rodzinach wielodzietnych i niepełnych.

- Tylko 17 rodzin nie posiada żadnego dochodu (0,2 proc.);
- 372 rodziny dysponują dochodem do 200 zł (5,3 proc.);
- 23 proc. (1 629 rodzin) ma dochód między 201-351 zł;
- Prawie 72 proc. (5 063) dysponuje dochodem przekraczającym 351 zł.

**Wykres 4. Struktura dochodów rodzin emerytów i rencistów korzystających ze świadczeń pomocy społecznej w 2009 r. w proc.**



Źródło: opracowanie własne OIS.

Najwięcej rodzin bez własnych dochodów jest w powiatach: głubczyckim – 1,2 proc., nyskim – 0,6 proc., brzeskim oraz opolskim ziemskim – po 0,5 proc. Natomiast o dochodach do 200 zł miesięcznie najwięcej rodzin jest w powiecie namysłowskim – 14,3 proc.

Dochody w przedziale od 201 do 351 zł posiada najwięcej rodzin w powiecie prudnickim – 53,3 proc. i powiecie namysłowskim – prawie 41 proc.

A w grupie rodzin emerytów i rencistów korzystających z pomocy społecznej o dochodzie pow. 351 zł najwięcej jest w powiatach: Opolu mieście – 91,1 proc., krapkowickim – prawie 90 proc. i strzeleckim – blisko 80 proc.

**Tabela 4 Struktura dochodów rodzin emerytów i rencistów objętych pomocą społeczną w 2009 r.**

Lp.	POWIAT	Struktura dochodów rodzin emerytów i rencistów								
		Liczba rodzin o miesięcznym dochodzie na 1 osobę w zł								
		Ogółem	bez dochodu	odsetek	do 200 zł	odsetek	od 201 do 351 zł	odsetek	Powyżej 351 zł	odsetek
1	BRZESKI	663	3	0,5	54	8,1	108	16,3	498	75,1
2	GŁUBCZYCKI	425	5	1,2	8	1,9	109	25,6	303	71,3
3	KĘDZIERZYŃSKO-KOZIELSKI	566	0	0,0	68	12,0	125	22,1	373	65,9
4	KLUCZBORSKI	358	0	0,0	20	5,6	98	27,4	240	67,0
5	KRAPKOWCKI	447	0	0,0	0	0,0	45	10,1	402	89,9
6	NAMYSŁOWSKI	433	0	0,0	62	14,3	177	40,9	194	44,8
7	NYSKI	889	5	0,6	44	4,9	293	33,0	547	61,5
8	OLESKI	367	0	0,0	21	5,7	91	24,8	255	69,5
9	OPOLSKI	756	4	0,5	37	4,9	142	18,8	573	75,8
10	OPOLE MIASTO	966	0	0,0	12	1,2	74	7,7	880	91,1
11	PRUDNICKI	426	0	0,0	23	5,4	227	53,3	176	41,3
12	STRZELECKI	791	0	0,0	23	2,9	140	17,7	628	79,4
	<b>RAZEM</b>	<b>7 087</b>	<b>17</b>	<b>0,2</b>	<b>372</b>	<b>5,3</b>	<b>1 629</b>	<b>23,0</b>	<b>5 069</b>	<b>71,5</b>

Źródło: opracowanie własne OIS.

## Wnioski

Struktura dochodów rodzin objętych pomocą społeczną jest bardzo zróżnicowana pod względem grup dochodowych oraz ze względu na typy rodzin korzystających ze świadczeń.

Spśród wszystkich rodzin korzystających z pomocy społecznej wyróżniają się rodziny wielodzietne i niepełne, które wprawdzie w większości osiągają własne dochody, ale są one na tyle niskie, że rzadko przekraczają kryterium dochodowe (tylko 31 proc. rodzin wielodzietnych i 36 proc. rodzin niepełnych dysponuje dochodem przekraczającym kryterium dochodowe w pomocy społecznej). Wartość tego kryterium (351 zł) jest niższa niż wynosi granica minimum egzystencji, która na koniec 2009 r. dla 4-osobowej rodziny (rodzice i 2 dzieci) wynosiła 392,08 zł<sup>7</sup>.

Można stwierdzić, że świadczenia z pomocy społecznej udzielane są obecnie na poziomie niższym niż obliczone minimum egzystencji (ustawowe kryterium dochodowe nie uległo zmianie od 2006 r.)

Inaczej jest w rodzinach emerytów i rencistów, których struktura dochodów wskazuje, że prawie 72 proc. z nich osiąga dochody przekraczające kryterium, 23

<sup>7</sup> P. Kurowski, *Zmodyfikowanie minimum egzystencji w 2009 r.*, Polityka Społeczna nr10/2010, s. 33



proc. dysponuje dochodem od 201 zł do 351 zł, a tylko 5,3 proc. ma niższy dochód niż 200 zł (0,2 proc. rodzin wykazuje brak dochodu).

W pozostałych rodzinach korzystających ze świadczeń pomocy społecznej najwięcej jest takich, które dysponują dochodem poniżej 200 zł (36 proc.) oraz rodzin bez dochodu (25 proc.), natomiast najmniej jest rodzin których dochód przekracza kryterium dochodowe (18,2 proc.).

Z powyższego wynika, że rodziny wielodzietne i niepełne, choć najczęściej dysponują własnym dochodem (świadczenia rodzinne, zasiłki z pomocy społecznej, stypendia szkolne, dodatki mieszkaniowe i inne), to ich sytuacja dochodowa jest najtrudniejsza.

Najwięcej rodzin wielodzietnych i niepełnych w powiatach, w których występuje duży odsetek rodzin nie posiadających dochodu i równocześnie jest niewielki odsetek rodzin o dochodach wyższych niż 351 zł występuje w powiatach: namysłowskim, nyskim, oleskim, brzeskim i prudnickim.

**Tabela 5. Rodziny wielodzietne i niepełne objęte pomocą społeczną bez dochodu i o najwyższych dochodach w 2009 r.**

Lp.	POWIAT	Rodziny objęte pomocą społeczną - bez dochodu i o najwyższych dochodach							
		bez dochodu				dochód powyżej 351 zł			
		rodziny wielodzietne		niepełne		rodziny wielodzietne		niepełne	
		Liczba rodzin	Odsetek	Liczba rodzin	Odsetek	Liczba rodzin	Odsetek	Liczba rodzin	Odsetek
1	BRZESKI	8	<b>2,2</b>	18	<b>2,9</b>	117	<b>32,4</b>	198	<b>32,3</b>
2	GŁUBCZYCKI	1	<b>0,4</b>	4	<b>1,3</b>	68	<b>28,8</b>	86	<b>27,8</b>
3	KĘDZIERZYŃSKO-KOZIELSKI	0	<b>0,0</b>	13	<b>2,7</b>	99	<b>25,2</b>	89	<b>18,2</b>
4	KLUCZBORSKI	0	<b>0,0</b>	0	<b>0,0</b>	35	<b>11,8</b>	69	<b>20,2</b>
5	KRAPKOWCKI	4	<b>1,9</b>	11	<b>3,7</b>	71	<b>34,3</b>	93	<b>31,3</b>
6	NAMYSŁOWSKI	0	<b>0,0</b>	7	<b>3,2</b>	36	<b>14,7</b>	29	<b>13,2</b>
7	NYSKI	2	<b>0,3</b>	35	<b>4,4</b>	122	<b>21,3</b>	208	<b>26,0</b>
8	OLESKI	3	<b>1,3</b>	14	<b>6,5</b>	80	<b>35,1</b>	62	<b>28,7</b>
9	OPOLSKI	7	<b>1,3</b>	20	<b>3,5</b>	142	<b>26,9</b>	176	<b>30,6</b>
10	OPOLE MIASTO	3	<b>0,9</b>	32	<b>3,2</b>	298	<b>86,1</b>	712	<b>71,7</b>
11	PRUDNICKI	3	<b>1,3</b>	1	<b>0,3</b>	40	<b>16,7</b>	66	<b>19,1</b>
12	STRZELECKI	1	<b>0,5</b>	6	<b>2,0</b>	82	<b>39,2</b>	171	<b>57,8</b>
	<b>RAZEM</b>	<b>32</b>	<b>0,8</b>	<b>161</b>	<b>2,9</b>	<b>1 190</b>	<b>30,8</b>	<b>1 959</b>	<b>35,8</b>

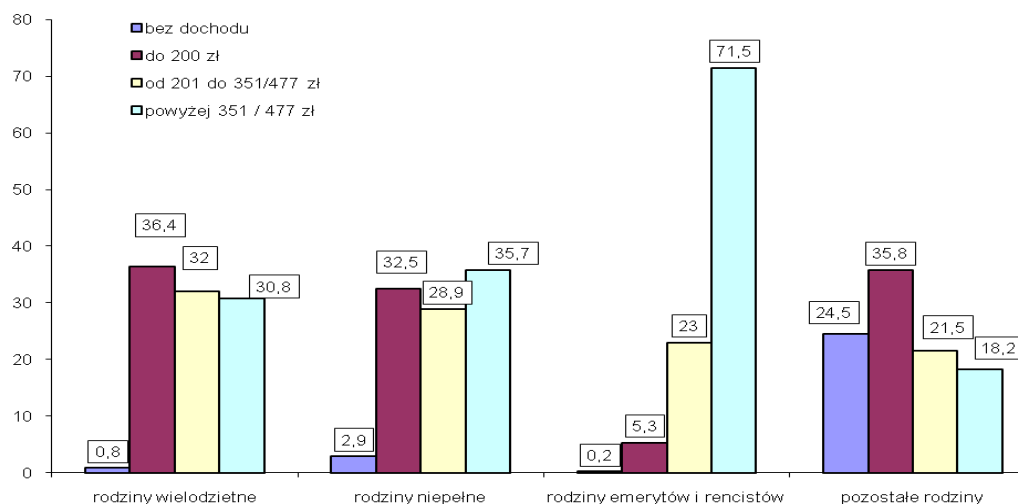
Zródło: opracowanie własne OIS.

Ponadto analiza danych statystycznych wskazuje, że spośród wszystkich świadczeniobiorców pomocy społecznej, w grupie niskich dochodów (do 200 zł)

największą grupę stanowią rodziny wielodzietne - łącznie 37,2 proc. tych rodzin dysponuje dochodem na jedną osobę w rodzinie, który nie przekracza 200 zł.

Dla porównania w rodzinach niepełnych wskaźnik ten wynosi 35,4 proc., a w rodzinach emerytów i rencistów tylko 5,5 proc.

**Wykres 5. Struktura dochodowa świadczeniobiorców pomocy społecznej w podziale na wyszczególnione grupy rodzin objęte analizą w 2009 r.**



Źródło: opracowanie własne OIS.

## Rekomendacje

1. Struktura dochodowa osób i rodzin objętych pomocą społeczną w woj. opolskim będzie poddawana systematycznej analizie – zwłaszcza sytuacja dochodowa rodzin wielodzietnych i niepełnych;
2. Sytuacja życiowa rodzin wielodzietnych objętych pomocą społeczną w woj. opolskim będzie przedmiotem badania regionalnego OIS w 2011 r.

Opracowano w Obserwatorium Integracji Społecznej  
ROPS w Opolu  
Opole, wrzesień 2010